



## **Libret de Instrucțiuni**

Cartier

**FMA 607 WH/XS - FMA 807 PG - FMA 907 PG - FMA 607 WH - FMA 907 BK  
FMA 907 DG - FMA 807 WH - FMA 607 DG - FMA 607 BK/XS  
FMA 807 BK/XS - FMA 807 BK - FMA 807 DG - FMA 607 PG - FMA 907 BK/XS  
FMA 907 WH/XS - FMA 807 WH/XS - FMA 907 WH - FMA 607 BK**

# CUPRINS

RO

INFORMAȚII PRIVIND SIGURANȚA.....	3
CARACTERISTICI .....	6
INSTALAREA.....	7
UTILIZARE .....	10
ÎNTREȚINERE ȘI CURĂȚARE .....	11

## INFORMAȚII PRIVIND SIGURANȚA

---

**i** Pentru siguranța proprie și pentru utilizarea corectă a aparatului, citiți cu atenție acest manual înainte de instalare și punerea în funcțiune. Păstrați întotdeauna aceste instrucțiuni împreună cu aparatul, chiar dacă îl mutați sau îl vindeți. Utilizatorii trebuie să cunoască în întregime modul de funcționare și elementele de siguranță ale aparatului.

**⚠** Conectarea cablurilor trebuie să fie efectuată de un tehnician calificat.

- Producătorul nu este responsabil pentru eventualele daune cauzate de instalarea și utilizarea incorectă.
- Distanța minimă de siguranță între plită și hotă este de 650 mm (unele modele pot fi montate la o înălțime mai mică; a se vedea paragraful referitor la dimensiunile de lucru și la instalare).
- Dacă în instrucțiunile de instalare pentru plita pe gaz se precizează o distanță mai mare decât cea indicată mai sus, aceasta trebuie respectată.
- Controlați ca tensiunea de rețea să corespundă celei indicate pe plăcuța cu date tehnice aplicată pe partea interioară a hotei.
- Dispozitivele de întrerupere trebuie să fie montate în instalația fixă în conformitate cu normele privind sistemele de cablare.
- Pentru aparatele din Clasa I, controlați ca rețeaua casnică de alimentare să dispună de o împământare adecvată.
- Conectați hota la canalul de evacuare a fumului cu ajutorul unei conducte cu diametrul minim de 120 mm. Traseul fumului trebuie să fie cât mai scurt posibil.
- Trebuie să se respecte toate normele referitoare la evacuarea aerului.
- Nu conectați hota aspirantă la conducte de evacuare care transportă fumuri de ardere (de ex. de la boilere, șemineuri etc.).

- Dacă hota este utilizată în combinație cu aparate neelectrice (de ex. aparate pe gaz), trebuie să se asigure un nivel suficient de aerisire în încăpere, pentru a împiedica returul gazelor de evacuare. Dacă hota de bucătărie este utilizată în combinație cu aparate nealimentate cu curent electric, presiunea negativă din încăpere nu trebuie să depășească 0,04 mbari, pentru a evita ca hota să aspire fumurile înapoi în încăpere.
- Aerul nu trebuie să fie evacuat printr-o conductă utilizată pentru evacuarea fumului de la aparatele de combustie alimentate cu gaz sau alți combustibili.
- În cazul în care cablul de alimentare este deteriorat, acesta trebuie să fie înlocuit de producător sau de un tehnician de la Serviciul de Asistență.
- Conectați ștecherul la o priză conformă normelor în vigoare, amplasată într-un loc accesibil.
- Referitor la măsurile tehnice și de siguranță ce trebuie adoptate pentru evacuarea fumului, este important să se respecte cu strictețe normele stabilite de autoritățile locale.


**⚠️ AVERTIZARE:** înainte de a instala hota, îndepărtați peliculele de protecție.

- Utilizați numai șuruburi și elemente de prindere de tip corespunzător pentru hotă.


**⚠️ AVERTIZARE:** lipsa instalării șuruburilor sau a dispozitivelor de fixare în conformitate cu aceste instrucțiuni poate cauza riscuri de șoc electric.

- Nu vă uitați direct prin instrumente optice (binoclu, lupă...).
- Nu pregătiți preparate flambate sub hotă: ar putea surveni un incendiu.
- Acest aparat poate fi folosit de copii cu vârsta de cel puțin 8 ani și de către persoane cu capacități fizice, senzoriale și mentale reduse sau lipsite de experiență și cunoștințe, cu condiția să fie supravegheate atent și instruite în privința modului de utilizare în siguranță a aparatului și în privința pericolelor pe care acesta le prezintă. Copiii nu trebuie să se joace cu aparatul. Curățarea și întreținerea nu trebuie să fie efectuate de copii, dacă aceștia nu sunt supravegheați.
- Copiii trebuie supravegheați pentru a nu se juca cu aparatul.

- Aparatul nu trebuie folosit de persoane (inclusiv copii) cu capacități fizice, senzoriale și mentale reduse sau lipsite de experiență și cunoștințe, cu excepția cazului în care sunt supravegheate și instruite în legătură cu folosirea aparatului.

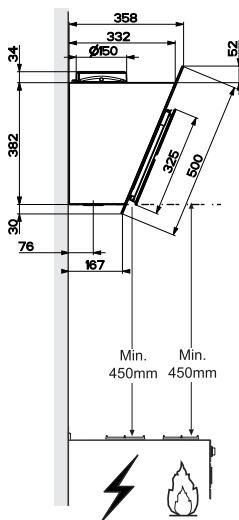
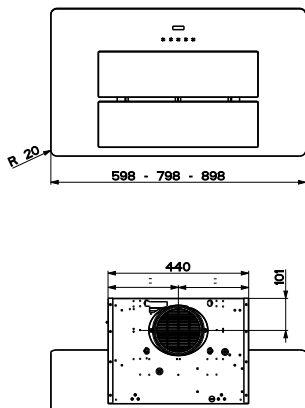
 Componentele accesibile pot deveni fierbinți în timpul utilizării aparatelor de gătit.

- Curățați și/sau înlocuiți filtrele după perioada de timp specificată (pericol de incendiu). Consultați paragraful **Întreținere și curățare**.
- Trebuie să existe o ventilație corespunzătoare în încăperea atunci când hota este utilizată simultan cu aparate pe gaz sau alți combustibili (nu se aplică în cazul aparatelor care descarcă exclusiv aerul în încăperea).

- Simbolul  de pe produs sau de pe ambalaj indică faptul că produsul nu trebuie să fie aruncat împreună cu gunoierul menajer. Produsul trebuie să fie predat la punctul de colectare corespunzător pentru reciclarea componentelor electrice și electronice. Asigurându-vă că ați eliminat în mod corect produsul, ajutați la evitarea potențialelor consecințe negative pentru mediul înconjurător și pentru sănătatea persoanelor, consecințe care ar putea deriva din aruncarea necorespunzătoare a acestui produs. Pentru informații suplimentare detaliate despre reciclarea acestui produs, contactați primăria, serviciul local pentru eliminarea deșeurilor sau magazinul de unde l-ați achiziționat.

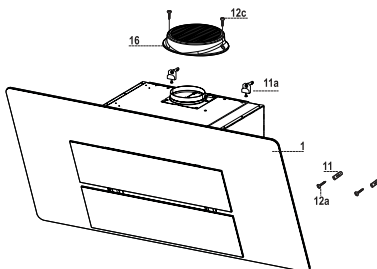
# CARACTERISTICI

## Dimensiuni



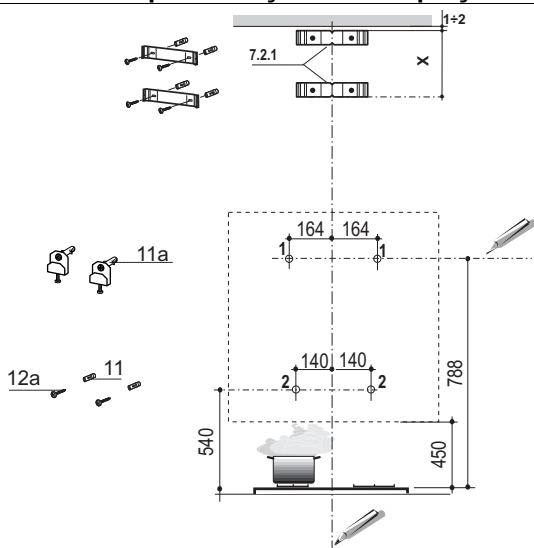
### Componente

Ref.	Cant.	Componentele produsului
1	1	Corp Hotă prevăzut cu: Comenzi, lumină, grup ventilator, filtre
16	1	Capac filtrant
Ref.	Cant.	Componente de instalare
11	2	Dibluri
11a	2	Dibluri SB 12/10
12a	2	Șuruburi 4,2 x 44,4
12c	2	Șuruburi 2,9 x 6,5
Cant.	Documentație	
1	Manual de Instrucțiuni	



# INSTALAREA

## Găurirea peretelui și fixarea suportilor



Trasați pe perete:

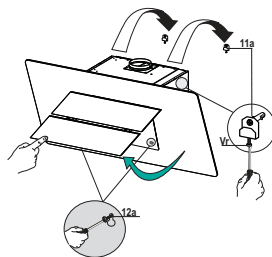
- o linie verticală până la tavan sau la limita superioară, în centrul zonei prevăzute pentru montarea hotei;
- o linie orizontală la 788 mm min. deasupra plitei.
- Marcați un punct (1) pe linia orizontală la o distanță de 164 mm în dreapta liniei verticale de referință.
- Repetați această operație pe partea opusă, controlând orizontalitatea.
- Însemnați așa cum este indicat, un punct de referință (2) la o distanță de 140 mm de la linia verticală de referință și la 540 mm deasupra plitei.
- Repetați această operație pe partea opusă, controlând orizontalitatea.
- Dați găuri de  $\varnothing 12$  mm la punctele (1) însemnate.
- Dați găuri de  $\varnothing 8$  mm la punctele (2) însemnate.
- Introduceți diblurile și suportul 11a în orificii (1) și înșurubați.
- Introduceți diblul 11 în orificiul (2).

### Pentru instalarea cu hornul decorativ: (Opțional)

- Așezați așa cum este indicat suportul 7.2.1 la 1-2 mm de tavan sau de la limita superioară, aliniind centrul său (crestătura) pe linia verticală de referință.
- Marcați centrele orificiilor clemei.
- Așezați așa cum este indicat, suportul 7.2.1 la X mm sub primul suport (X = înălțimea coșului superior din dotare), aliniind centrul său (crestătura) cu linia verticală de referință.
- Marcați centrele orificiilor clemei.
- Dați găuri de  $\varnothing 8$  mm în punctele marcate.
- Introduceți diblurile 11 în găuri.
- Fixați suporturile, utilizând șuruburile 12a (4,2 x 44,4) din dotare.

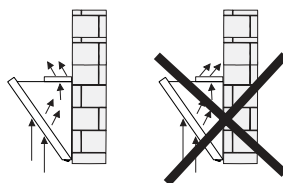
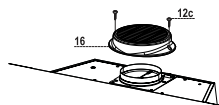
## Montarea corpului hotei

- Apăsați ușile/ușa (a se vedea paragraful Deschiderea panourilor).
- Scoateți filtrele de degresare intervenind asupra mânerelor corespunzătoare.
- Reglați cele două șuruburi **Vr** ale clemelor **11a**, la începutul cursei.
- Agățați corpul hotei de cele 2 cleme **11a**.
- Din interiorul corpului hotei, acționați asupra șuruburilor **Vr** pentru orizontalitatea corpului hotei.
- Înșurubați șuruburile de siguranță **12a**.
- Închideți la loc ușile/ușa.



## Ieșirea aerului versiune filtrantă

- Înșurubați capacul filtrant la ieșirea aerului, utilizând 2 șuruburi **12c** (2,9 x 6,5).
- Apăsați ușile/ușa (a se vedea paragraful Deschiderea panourilor).
- Scoateți filtrele de degresare intervenind asupra mânerelor corespunzătoare.
- Asigurați-vă că sunt montate filtrele anti-miros cu carbon activ.



## Conexiuni

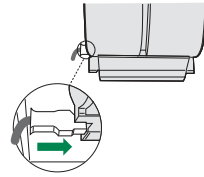
### IEȘIRE AER VERSIUNE ASPIRANTĂ

Pentru instalarea hotei în versiune aspirantă, consultați instrucțiunile din Kitul aspirant specific pentru hotă.



## CONEXIUNEA ELECTRICĂ

- Conectați Hota la Alimentarea de la Rețea interpunând un Întrerupător bipolar cu deschiderea între contacte de cel puțin 3 mm.
- Îndepărtați filtrul împotriva grăsimii (a se vedea paragr. “Întreținerea”) și verificați conectorul Cablului de alimentare care trebuie să fie introdus în mod corect în priza Aspiratorului



# UTILIZARE

## Panoul de comenzi

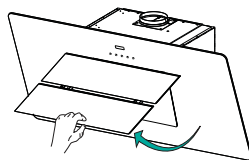


Tastă	Funcție	
<b>T1</b>	Oprește motorul.	-
<b>T2</b>	Pornește motorul în prima treaptă de viteză	Tastele <b>T1+T2</b> sunt aprinse.
<b>T3</b>	Pornește motorul în treapta a doua de viteză	Tastele <b>T1+T3</b> sunt aprinse.
	Apăsată timp de 2 secunde, activează stingerea cu întârziere de 30 de minute (motor+lumini). Cu funcția activă, se poate schimba viteza de funcționare.	Respectivele taste <b>T1+ (T2 sau T3 sau T4)</b> luminează intermitent.
<b>T4</b>	Pornește motorul în treapta a treia de viteză	Tastele <b>T1+T4</b> sunt aprinse.
	Apăsată timp de 2 secunde, activează viteza Intensivă intermitentă la 6 minute, după care revine la viteza setată anterior. Menită să combată emisiile maxime de fumuri de ardere.	Tasta luminează intermitent.
<b>L</b>	Aprinde și stinge instalația de iluminat la intensitate maximă.	Tastă aprinsă

# ÎNTREȚINERE ȘI CURĂȚARE

## Deschiderea panoului

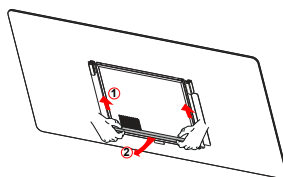
- Deschideți panoul trăgând de acesta.
- Panoul se blochează în orice poziție în care este așezat.
- Curățați-l la exterior cu o cârpă umedă și cu detergent lichid neutru.
- Curățați-l și la interior folosind o cârpă umedă și detergent neutru; nu folosiți cârpe sau bureți uzi, nici jeturi de apă; nu folosiți substanțe abrazive.



## Filtre de degresare

### CURĂȚAREA FILTRELOR DE DEGRESARE METALICE AUTOPORTANTE

- Sunt lavabile și în mașina de spălat vase și este necesară spălarea lor aproximativ o dată la 2 luni de utilizare sau și mai des, în cazul unei utilizări deosebit de intense.
- Deschideți Panourile Confort trăgând de acestea.
- Scoateți filtrele unul câte unul, împingându-le înspre partea posterioară a grupului, trăgând în același timp în jos.
- Spălați filtrele fără să le îndoiiți și lăsați-le să se usuce înainte de a le monta la loc. (O eventuală schimbare a culorii suprafeței filtrului, care se poate prezenta în timp, nu periclitează absolut deloc eficiența acestuia.)
- Montați-le la loc având grijă să mențineți mânerul înspre partea vizibilă externă.
- Închideți la loc panourile confort.

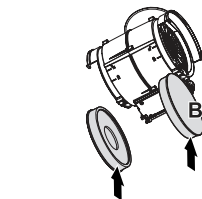
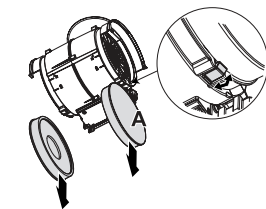


### **Filtre împotriva mirosurilor cu carbon activ (versiune filtrantă)**

Filtrul împotriva mirosurilor cu carbon activ nu este lavabil și nu este regenerabil, trebuie să fie schimbat cel puțin o dată la 4 luni de utilizare sau mai des, pentru o utilizare deosebit de intensă.

#### **ÎNLOCUIREA**

- Deschideți Panourile Confort trăgând de acestea.
- Scoateți filtrele de degresare.
- Scoateți filtrele împotriva mirosurilor cu carbon activ saturat, conform indicațiilor (A).
- Montați filtrele noi, conform indicațiilor (B).
- Montați la loc filtrele de degresare.
- Închideți la loc Panoul Confort.



#### **Iluminat**

- Pentru înlocuire, contactați serviciul de asistență tehnică („Pentru a cumpăra vă rugăm să contactați asistența tehnică”).









Franke S.p.a.  
Via Pignolini,2  
37019 Peschiera del Garda (VR)  
[www.franke.it](http://www.franke.it)

991.0613.224\_ver1 - 200218  
D00005322\_00