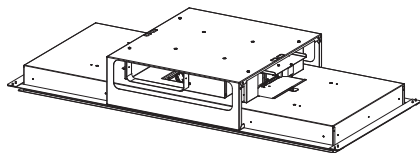


- IT LIBRETTO DI USO
- EN USER MANUAL
- DE GEBRAUCHSANLEITUNG
- FR MANUEL D'UTILISATION
- TR KİTAPÇIK KULLANIM
- ES MANUAL DE USO
- RU РУКОВОДСТВО ПО ЭКСПЛУАТАЦИИ
- PL INSTRUKCJA UŻYTKOWANIA
- GR ΟΔΗΓΙΕΣ ΧΡΗΣΗΣ
- UK ІНСТРУКЦІЯ З ЕКСПЛУАТАЦІЇ
- PT LIVRO DE INSTRUÇÕES PARA UTILIZAÇÃO
- RO MANUAL DE FOLOSIRE
- NO BRUKSVEILEDNING
- DA BRUGSVEJLEDNING
- SI NAVODILO ZA UPORABO



IT	3
EN	7
DE	11
FR	15
TR	19
ES	23
RU	27
PL	33
GR	38
UK	43
PT	48
RO	52
NO	56
DA	60
SI	64

1. INFORMAZIONI SULLA SICUREZZA

i Per la propria sicurezza e per il corretto funzionamento dell'apparecchio, si prega di leggere attentamente questo manuale prima dell'installazione e della messa in funzione. Tenere queste istruzioni sempre insieme all'apparecchio, anche in caso di cessione o trasferimento a terzi. È importante che gli utilizzatori conoscano tutte le caratteristiche di funzionamento e sicurezza dell'apparecchio.

! Il collegamento dei cavi deve essere effettuato da un tecnico competente.

- Il fabbricante non potrà ritenersi responsabile per eventuali danni risultanti da un'installazione o utilizzazione impropria.
- La distanza minima di sicurezza tra il piano cottura e la cappa aspirante è di 650 mm (alcuni modelli possono essere installati a un'altezza inferiore; vedere il paragrafo relativo alle dimensioni di lavoro e all'installazione).
- Se le istruzioni di installazione del piano cottura a gas specificano una distanza maggiore di quella sopra indicata, è necessario tenerne conto.
- Controllare che la tensione di rete corrisponda a quella indicata sulla targa dati applicata all'interno della cappa.
- I dispositivi di sezionamento devono essere installati nell'impianto fisso in conformità alle normative sui sistemi di cablaggio.
- Per gli apparecchi di Classe I, controllare che la rete di alimentazione domestica disponga di un adeguato collegamento a massa.
- Collegare la cappa alla canna fumaria con un tubo di diametro minimo di 120 mm. Il percorso dei fumi deve essere il più corto possibile.
- Devono essere rispettate tutte le normative riguardanti lo scarico dell'aria.
- Non collegare la cappa aspirante ai condotti fumari che trasportano fumi di combustione (per es. di caldaie, camini ecc.).
- Se la cappa è utilizzata in combinazione con apparecchi non elettrici (per es. apparecchi a gas), deve essere garantito un sufficiente grado di aerazione nel locale per impedire il ritorno di flusso dei gas di scarico. Quando la cappa per cucina è utilizzata in combinazione con apparecchi non alimentati dalla corrente elettrica, la pressione negativa nel locale non deve superare 0,04 mbar per evitare che i fumi vengano rispirati nel locale dalla cappa.
- L'aria non deve essere evacuata attraverso un condotto utilizzato per lo scarico dei fu-

mi da apparecchi di combustione alimentati a gas o altri combustibili.

- Il cavo di alimentazione, se danneggiato, deve essere sostituito dal fabbricante o da un tecnico del servizio assistenza.
- Collegare la spina ad una presa di tipo conforme alle normative vigenti e in posizione accessibile.
- Relativamente alle misure tecniche e di sicurezza da adottare per lo scarico dei fumi è importante attenersi scrupolosamente ai regolamenti stabiliti dalle autorità locali.

 **AVVERTENZA:** prima di installare la cappa, rimuovere le pellicole di protezione.

- Usare solo viti e minuteria di tipo idoneo per la cappa.

 **AVVERTENZA:** la mancata installazione delle viti o dei dispositivi di fissaggio in conformità alle presenti istruzioni può comportare rischi di scosse elettriche.

- Non osservare direttamente con strumenti ottici (binocolo, lente d'ingrandimento....).
- Non cuocere al flambé sotto la cappa: si potrebbe sviluppare un incendio.
- Questo apparecchio può essere utilizzato da bambini di età non inferiore a 8 anni e da persone con ridotte capacità psico-fisico-sensoriali o con esperienza e conoscenze in-

sufficienti, purché attentamente sorvegliati e istruiti su come utilizzare in modo sicuro l'apparecchio e sui pericoli che ciò comporta. Assicurarsi che i bambini non giochino con l'apparecchio. Pulizia e manutenzione da parte dell'utente non devono essere effettuate da bambini, a meno che non siano sorvegliati.

- Sorvegliare i bambini, assicurandosi che non giochino con l'apparecchio.
- L'apparecchio non deve essere utilizzato da persone (bambini compresi) con ridotte capacità psico-fisico-sensoriali o con esperienza e conoscenze insufficienti, a meno che non siano attentamente sorvegliate e istruite.

 Le parti accessibili possono diventare molto calde durante l'uso degli apparecchi di cottura

- Pulire e/o sostituire i filtri dopo il periodo di tempo specificato (pericolo di incendio). Vedere il paragrafo Manutenzione e pulizia.
- Deve essere presente un'adeguata ventilazione nel locale quando la cappa è utilizzata contemporaneamente ad apparecchi che utilizzano gas o altri combustibili (non applicabile ad apparecchi che scaricano unicamente l'aria nel locale).
- Il simbolo  sul prodotto o sulla sua confezione indica che il

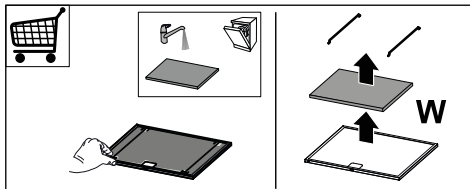
prodotto non può essere smaltito come un normale rifiuto domestico. Il prodotto da smaltire deve essere conferito presso un apposito centro di raccolta per il riciclaggio dei componenti elettrici ed elettronici. Assicurandosi che questo prodotto sia smaltito correttamente, si contribuirà a prevenire potenziali conseguenze negative per l'ambiente e per la salute che potrebbero altrimenti derivare dal suo smaltimento inadeguato. Per informazioni più dettagliate sul riciclaggio di questo prodotto, contattare il Comune, il servizio locale di smaltimento rifiuti oppure il negozio dove è stato acquistato il prodotto.

2. USO

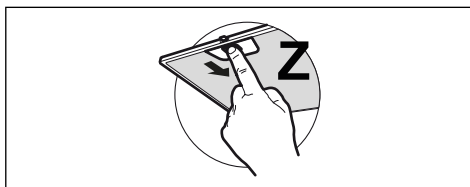
- La cappa aspirante è progettata esclusivamente per l'uso domestico allo scopo di eliminare gli odori dalla cucina.
- Non usare mai la cappa per scopi diversi da quelli per cui è stata progettata.
- Non lasciare mai fiamme alte sotto la cappa quando è in funzione.
- Regolare l'intensità della fiamma in modo da dirigerla esclusivamente verso il fondo del recipiente di cottura, assicurandosi che non ne avvolga i lati.
- Le friggatrici devono essere costantemente controllate durante l'uso: l'olio surriscaldato potrebbe incendiarsi.

3. PULIZIA E MANUTENZIONE

- La parte spugnosa del filtro può essere lavata in lavastoviglie almeno ogni 4 mesi o più frequentemente, per un uso particolarmente intenso, garantendo il funzionamento fino ad un massimo di 5 lavaggi prima della sostituzione (W).



- I filtri antigrasso devono essere puliti ogni 2 mesi di funzionamento o più frequentemente in caso di utilizzo molto intenso e possono essere lavati in lavastoviglie (Z).



- Pulire la cappa utilizzando un panno umido e un detergente liquido neutro.
- Per la pulizia esterna ed interna della cappa evitare prodotti alcolici o silicici.

4. COMANDI

Tasto	Pressione tasto	Funzione	Led
L	Breve	Accende/Spegne le luci alla massima intensità.	-
T1	Breve	Accende/Spegne il motore alla prima velocità.	Fisso
	Lunga	Funzione Delay Attiva/Disattiva la funzione Delay (lo spegnimento automatico del Motore e dell'illuminazione ritardato di 30'). Non attivabile con Intensiva accesa.	Lampeggiante
T2	Breve	Accende il motore alla seconda velocità.	Fisso
	Lunga con tutti i carichi spenti (motore e luci)	Attiva/Disattiva l' allarme dei Filtri al Carbone Attivo .	Led lampeggia 2 volte: allarme attivato. Led lampeggia 1 volta: allarme disattivato.
T3	Breve	Accende il motore alla terza velocità.	Fisso
	Pressione lunga con tutti i carichi spenti (motore e luci)	Si effettua il reset dell'allarme saturazione Filtri .	Led S1 lampeggia 3 volte.
T4	Breve	Accende il motore alla velocità Intensiva . Questa velocità è temporizzata a 6 minuti. Terminato il tempo, il sistema ritorna automaticamente alla velocità precedentemente selezionata. Se attivata da motore spento una volta finito il tempo passa alla modalità OFF. Si disattiva premendo il medesimo tasto o spegnendo il motore.	Fisso
	Lunga	Attiva/Disattiva il telecomando.	Il led lampeggia 2 volte: telecomando attivato. Il led lampeggia 1 volta: telecomando disattivato.
S1	-	Segnala l' allarme saturazione Filtri Antigrasso Metallici e la necessità di lavarli. L'allarme entra in funzione dopo 100 ore di lavoro effettivo della cappa.	Fisso
	-	Segnala l' allarme saturazione Filtro Antiodore al Carbone Attivo . L'allarme entra in funzione dopo 200 ore di lavoro effettivo della cappa.	Lampeggiante


5. TELECOMANDO


- Questo apparecchio può essere comandato per mezzo di un telecomando.

6. ILLUMINAZIONE

- Per la sostituzione contattare l'Assistenza Tecnica ("Per l'acquisto rivolgersi all'assistenza tecnica").


1. SAFETY INFORMATION

 For your own safety and to ensure proper operation of the appliance, please read this manual carefully before installation and operation. Keep these instructions together with the appliance, even if it is sold or transferred to third parties. It is important that users know all the appliance's operating and safety characteristics.


 The cables must be connected by a trained technician.

- The manufacturer shall not be considered responsible for any injury or damage caused by improper installation or use.
- The minimum safety distance between the hob and the suction hood is 650 mm (some models may be fitted at a lower height; please see the paragraph relating to working dimensions and installation).
- If the instructions for installation of the gas hob specify a distance greater than the one indicated, this must be taken into account.
- Check that the mains power supply corresponds to the one indicated on the data plate affixed inside the hood.
- The cut-out devices must be installed in the fixed system according to wiring system regulations.
- For Class I appliances, check that the domestic power supply is adequately earthed.
- Connect the hood to the flue using a pipe with a minimum diameter of 120 mm. The fumes must travel the shortest distance possible.
- All the air venting regulations must be complied with.
- Do not connect the ducting hood to flues that also carry combustion fumes (e.g. boilers, chimneys, etc.).
- If the hood is used in combination with non electric appliances (e.g. gas appliances), a sufficient level of ventilation must be guaranteed in the room to prevent any exhaust backflow. If the kitchen hood is used in combination with appliances that are not electrically powered, the negative pressure in the room must not exceed 0.04 mbar to avoid any risk of the fumes being sucked back into the room by the hood.
- The air must not be extracted through a flue that is also used as an exhaust flue for fumes from gas or other fuel powered combustion devices.
- If it is damaged, the power cable must be replaced by the manufacturer or by a service technician.
- Connect the plug to a socket that complies with current regulations and is in an accessible position.

- As regards the technical and safety measures to be taken for exhausting of fumes, it is important that the regulations set by local authorities be complied with scrupulously.

 **CAUTION:** remove the protective films before installing the hood.


- Only use screws and hardware of a sort suitable for the hood.


 **CAUTION:** failure to install the screws or fixing devices as described in these instructions may mean there is a risk of electric shocks.

- Do not look directly at the light through optical devices (binoculars, magnifying glasses...).
- Do not flambé food under the hood: you might cause a fire.
- This appliance may be used by children over the age of 8 years and by persons with limited psycho-physical and sensory abilities or with insufficient experience and knowledge, provided they are carefully supervised and instructed on how to use the appliance safely and on the dangers that it involves. Make sure that children are not allowed to play with the appliance. Cleaning and maintenance to be performed by the user must not be carried out by children, unless they are under supervision.
- Supervise children, to make

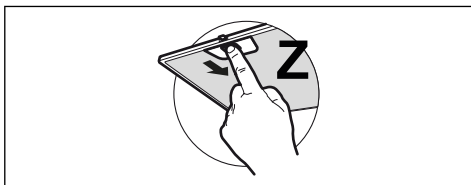
sure they do not play with the appliance.

- The appliance must not be used by persons (including children) with limited psycho-physical or sensory capacities or with insufficient experience and knowledge, unless they are carefully supervised and instructed.

 Accessible parts may become extremely hot during the use of cooking appliances

- Clean and/or replace the filters after the period of time indicated (danger of fire). See the paragraph on Maintenance and cleaning.
- The room must be adequately ventilated when the hood is used simultaneously with appliances that use gas or other fuels (not applicable to appliances that only discharge air into the room).
- The symbol  on the product or on its packaging indicates that the product must not be disposed of with the normal domestic waste. The product must be disposed of at a specialist re-cycling centre for electrical and electronic components. By making sure that this product is disposed of properly, you will help prevent possible negative consequences for the environment and for health that might result from its improper disposal. For more detailed information on how to re-cycle

this product, please contact your local municipal offices, local waste disposal service or the shop in which the product was purchased.



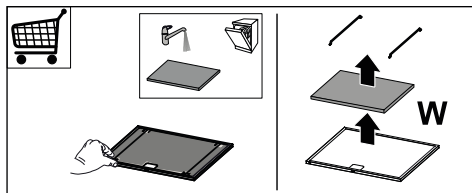
2. USE

- The suction hood has been designed exclusively for domestic use, to eliminate kitchen odours.
- Never use the hood for purposes other than those for which it was designed.
- Never leave high flames under the hood when it is in operation.
- Adjust the intensity of the flame so that it is directed onto the bottom of the cooking pan, making sure it does not wrap around the sides.
- Deep-fryers must be kept under constant supervision when in use: the oil may catch fire if it gets too hot.

- Clean the hood using a damp cloth and neutral liquid detergent.
- Avoid using alcohol or silicone-based products to clean the inside and outside of the cooker hood.

3. CLEANING AND MAINTENANCE

- The sponge-like part of the filter can be washed in the dishwasher at least once every 4 months, or more frequently if use is particularly intense. Operation is guaranteed for up to a maximum of 5 washes, after which it must be replaced (W).



- The grease filters must be cleaned every 2 months of operation, or more frequently in the case of particularly intensive use. They can be washed in a dishwasher (Z).

4. CONTROLS

Key	Key pressing	Function	LED
L	Short	Turns the lights on/off at the maximum intensity.	-
T1	Short	Turns the motor on/off at the first speed.	Fixed
	Long	Delay Function It activates/deactivates the Delay function (automatic shutdown of the Motor and function of lighting delayed by 30'). Cannot be activated with Intensive on.	Flashing
T2	Short	It turns on the motor at the second speed.	Fixed
	Long with all loads off (motor and lights)	Activates/Deactivates the Activated Carbon Filters alarm .	LED flashes twice: alarm activated. LED flashes once: alarm deactivated.
T3	Short	Turns the motor on at the third speed.	Fixed
	Long press with all the loads off (motor and lights)	The Filter saturation alarm is reset .	LED S1 flashes 3 times.
T4	Short	Turns the motor on at the Intensive speed. This speed is timed for 6 minutes. At the end of the time, the system automatically returns to the previously selected speed. If activated with the motor off, once the time has elapsed, it switches to OFF mode. It is deactivated by pressing the same button or by switching off the motor.	Fixed
	Long	Activates/Deactivates the remote control.	The LED flashes twice: remote control activated. The LED flashes once: remote control activated.
S1	-	Signals the Metal Grease Filters saturation alarm and the need to wash them. The alarm goes into operation after 100 hours of actual hood work.	Fixed
	-	Signals the Activated Charcoal Odour Filter saturation alarm . The alarm goes into operation after 200 hours of actual hood work.	Flashing


5. REMOTE CONTROL


- This appliance can be controlled using a remote control.

6. LIGHTING

- Please contact the Service Department to change it ("Please contact the service department to purchase it").


1. SICHERHEITSINFORMATIONEN

 Lesen Sie bitte für Ihre eigene Sicherheit und die korrekte Funktion des Geräts diese Betriebsanleitung sorgfältig durch, bevor Sie es installieren und in Betrieb nehmen. Bewahren Sie die Betriebsanleitung stets zusammen mit dem Gerät auf, auch falls Sie dieses verkaufen oder Dritten überlassen. Es ist wichtig, dass die Benutzer mit allen Funktions- und Sicherheitsmerkmalen des Gerätes vertraut sind.


 Die Kabel müssen von kompetentem Fachpersonal angeschlossen werden.

- Der Hersteller haftet nicht für etwaige Schäden, die durch fehlerhafte Installation oder falschen Gebrauch entstehen können.
- Der Mindestsicherheitsabstand zwischen dem Kochfeld und der Abzugshaube beträgt 650 mm (einige Modelle können auch niedriger installiert werden; siehe Abschnitt Abmessungen und Installation).
- Sollten die Installationsanweisungen des Gaskochfelds einen größeren Abstand als oben angegeben vorsehen, ist dies zu berücksichtigen.
- Sicherstellen, dass die Netzspannung den Angaben auf dem Typenschild im Inneren der Haube entspricht.
- Trennvorrichtungen müssen in Übereinstimmung mit den Verkabelungsvorschriften in die feste Installation eingebaut werden.
- Für Geräte der Klasse I sicherstellen, dass das Hausstromnetz über eine geeignete Erdung verfügt.
- Die Abzugshaube mit einem Rohr, das einen Durchmesser von mindestens 120 mm haben muss, an die Abluftleitung anschließen. Die Abluftstrecke muss so kurz wie möglich sein.
- Alle gesetzlichen Vorschriften im Bereich Abluft einhalten.
- Die Abzugshaube darf nicht an einen Schacht angeschlossen werden, in den Rauchgase abgeleitet werden (z. B. von Heizkesseln, Kaminen, usw.).
- Falls die Abzugshaube gleichzeitig mit nichtelektrischen Geräten (z.B. Gasgeräten) verwendet wird, muss der Raum über eine ausreichende Lüftung verfügen, damit der Rückfluss der Abgase verhindert wird. Bei gleichzeitigem Betrieb der Abzugshaube mit nicht elektrisch betriebenen Geräten darf der Unterdruck im Raum nicht mehr als 0,04 mbar betragen, damit die Abgase nicht wieder durch die Abzugshaube in

- den Raum gesogen werden.
- Die Abluft darf nicht über eine Abgasleitung von Feuerstätten, die mit Gas oder anderen Brennstoffen betrieben werden, abgeführt werden.
- Wenn das Gerätekabel beschädigt ist, muss es vom Hersteller oder von einem Kundendiensttechniker ersetzt werden.
- Den Stecker in eine zugängliche, den geltenden Vorschriften entsprechende Steckdose stecken.
- Was die technischen und Sicherheitsmaßnahmen für die Abgasführung betrifft, sind die Vorgaben der örtlichen Behörden streng einzuhalten.

 **WARNUNG:** Bevor die Abzugshaube installiert wird, die Schutzfolien abziehen.

- Nur für die Abzugshaube geeignete Schrauben und Kleinteile verwenden.


 Werden die Schrauben und Befestigungsteile nicht gemäß der vorliegenden Anleitung befestigt, kann die Gefahr von Stromschlägen bestehen.

- Nicht direkt mit optischen Instrumenten (Fernglas, Lupe, usw.) in das Licht schauen.
- Auf keinen Fall unter der Abzugshaube flambieren. Es besteht Brandgefahr.
- Dieses Gerät kann von Kindern ab einem Alter von 8 Jahren und von Personen mit

eingeschränkten physischen, sensorischen oder geistigen Fähigkeiten oder einem Mangel an Erfahrung und/oder Wissen verwendet werden, wenn sie beaufsichtigt werden oder bezüglich des sicheren Gebrauchs des Geräts unterwiesen wurden und die daraus resultierenden Gefahren verstanden haben. Kinder dürfen nicht mit dem Gerät spielen. Reinigung und Benutzerwartung dürfen nicht durch Kinder ohne Beaufsichtigung durchgeführt werden.

- Kinder müssen beaufsichtigt werden, damit sichergestellt wird, dass sie nicht mit dem Gerät spielen.

- Dieses Gerät darf nicht von Personen (einschließlich Kindern) mit eingeschränkten physischen, sensorischen oder geistigen Fähigkeiten oder einem Mangel an Erfahrung und/oder Wissen verwendet werden, außer wenn sie beaufsichtigt werden oder unterwiesen wurden.

 Die zugänglichen Teile können während der Verwendung der Kochgeräte sehr heiß werden.

- Die Filter nach dem angegebenen Intervall reinigen und/oder ersetzen (Brandgefahr). Siehe Absatz Wartung und Reinigung.
- Wird die Abzugshaube gleichzeitig mit Geräten verwendet, die mit Gas oder anderen Brennstoffen betrieben

werden, muss der Raum über eine ausreichende Lüftung verfügen (gilt nicht für Geräte, die nur Luft in den Raum abgeben).

- Das Symbol  am Produkt oder auf der Verpackung weist darauf hin, dass das Gerät nicht als normaler Hausmüll entsorgt werden darf. Das Altgerät muss vielmehr einer speziellen Sammelstelle für elektrische und elektronische Altgeräte zugeführt werden. Mit der vorschriftsmäßigen Entsorgung des Gerätes trägt der Benutzer dazu bei, schädliche Auswirkungen auf Umwelt und Gesundheit zu vermeiden. Für weitere Informationen über das Recycling dieses Produktes wenden Sie sich bitte an die Gemeinde, den örtlichen Abfallentsorgungsdienst oder den Händler, bei dem Sie das Gerät gekauft haben.

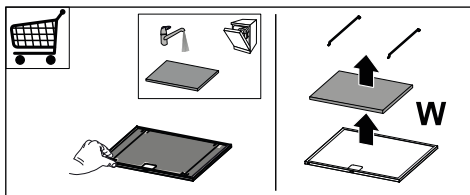
2. GEBRAUCH

- Die Abzugshaube wurde ausschließlich dazu entwickelt, um im Haushalt Küchendünste zu beseitigen.
- Die Haube niemals für andere Zwecke verwenden, als die für welche sie entwickelt worden ist.
- Unter der eingeschalteten Haube keine offenen hohen Flammen benutzen.

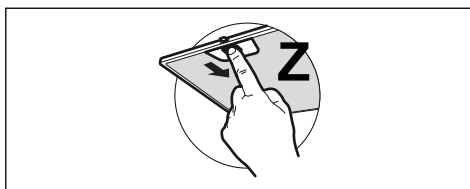
- Die Flamme so regulieren, dass sie nicht über den Umfang des Kochgeschirrs hinausreicht.
- Fritteusen müssen während des Gebrauchs ständig überwacht werden: Überhitztes Öl könnte sich entzünden.

3. REINIGUNG UND WARTUNG

- Der poröse Teil des Filters kann mindestens alle 4 Monate oder bei sehr intensivem Gebrauch auch öfter in der Spülmaschine gewaschen werden, und zwar bis zu 5 Mal, bevor er ausgewechselt werden muss (W).



- Die Fettfilter sind alle 2 Betriebsmonate bzw. bei intensiver Nutzung häufiger zu reinigen und können in der Spülmaschine gewaschen werden (Z).



- Die Haube mit einem feuchten Lappen und einem flüssigen Neutralreiniger reinigen.
- Vermeiden Sie den Einsatz von Alkohol oder Produkten auf Silikonbasis zur Reinigung der Innen- und Außen-seite der Dunstabzugshaube.

4. STEUERBEFEHLE

Taste	Tastendruck	Funktion	Led
L	Kurz	Schaltet die Beleuchtung mit maximaler Intensität ein/aus.	-
T1	Kurz	Schaltet den Motor auf die erste Geschwindigkeitsstufe ein/aus.	Dauerleuchten
	Lang	Verzögerung Aktiviert/Deaktiviert die Verzögerungsfunktion (Verzögerung um 30' der automatischen Abschaltung des Motors und der Beleuchtung). Kann nicht aktiviert werden, wenn "Intensiv" eingeschaltet ist.	Blinkend
T2	Kurz	Schaltet den Motor auf die zweite Leistungsstufe.	Dauerleuchten
	Lang mit allen Lasten aus (Motor und Licht)	Aktiviert/Deaktiviert die Alarmmeldungen der Aktivkohlenfilter .	Led blinkt 2 Mal: Alarm aktiviert. Led blinkt 1 Mal: Alarm deaktiviert.
T3	Kurz	Schaltet den Motor auf die dritte Leistungsstufe.	Dauerleuchten
	Langer Druck bei ausgeschalteten Verbrauchern (Motor und Licht)	Man setzt den Sättigungsalarm der Filter zurück .	Led S1 blinkt 3 Mal.
T4	Kurz	Schaltet den Motor auf die Intensive Geschwindigkeitsstufe ein. Die Geschwindigkeit ist auf 6 Minuten eingestellt. Sobald die Zeit abgelaufen ist, kehrt das System automatisch auf die vorher gewählte Geschwindigkeitsstufe zurück. Wenn diese Funktion bei abgeschaltetem Motor aktiviert worden ist, wechselt das System nach Ablauf der Zeit in den OFF-Modus. Sie wird durch Drücken derselben Taste oder durch Abschalten des Motors deaktiviert.	Dauerleuchten
	Lang	Aktivieren/Deaktivieren der Fernbedienung.	Led blinkt 2 Mal: Fernsteuerung aktiviert. Led blinkt 1 Mal: Fernsteuerung deaktiviert.
S1	-	Alarmmeldung, dass die Metallfetfilter gesättigt sind und gewaschen werden müssen. Die Alarmmeldung wird nach 100 effektiven Betriebsstunden der Dunstabzugshaube generiert.	Dauerleuchten
	-	Signalisiert den Sättigungsalarm des Aktivkohle-Geruchsfilters . Die Alarmmeldung wird nach 200 effektiven Betriebsstunden der Dunstabzugshaube generiert.	Blinkend


5. FERNBEDIENUNG


- Dieses Gerät kann mit einer Fernbedienung gesteuert werden.

6. BELEUCHTUNG

- Wenden Sie sich für den Austausch an den technischen Kundendienst ("Wenden Sie sich für den Kauf an den technischen Kundendienst").

1. INFORMATIONS RELATIVES À LA SÉCURITÉ

 Pour votre sécurité et pour garantir le fonctionnement correct de l'appareil, veuillez lire attentivement ce manuel avant son installation et sa mise en fonction. Toujours conserver ces instructions avec l'appareil, même en cas de cession ou de transfert à une autre personne. Il est important que les utilisateurs connaissent toutes les caractéristiques de fonctionnement et de sécurité de l'appareil.

 La connexion des câbles doit être effectuée par un technicien compétent.


- En aucun cas le fabricant ne peut être tenu pour responsable de dommages éventuellement dus à une installation ou à une utilisation impropre.
- La distance de sécurité minimum entre la table de cuisson et la hotte aspirante est de 650 mm (certains modèles peuvent être installés à une hauteur inférieure ; voir le paragraphe concernant les dimensions de travail et l'installation).
- Si les instructions d'installation de la table de cuisson à gaz spécifient une distance supérieure à celle indiquée ci-dessus, veuillez impérativement en tenir compte.
- Assurez-vous que la tension du secteur correspond à celle indiquée sur la plaque des caractéristiques apposée à l'intérieur de la hotte.
- Les dispositifs de sectionnement doivent être installés dans l'équipement fixe conformément aux normes sur les systèmes de câblage.
- Pour les appareils de Classe I, s'assurer que l'installation électrique de votre intérieur dispose d'une mise à la terre adéquate
- Relier la hotte au conduit de cheminée avec un tube ayant un diamètre minimum de 120 mm. Le parcours des fumées doit être le plus court possible.
- Respecter toutes les normes concernant l'évacuation de l'air.
- Ne pas relier la hotte aspirante aux conduits de cheminée qui acheminent les fumées de combustion (par ex. de chaudières, de cheminées, etc.).
- Si vous utilisez l'aspirateur en même temps que des appareils non électriques (par ex. appareils à gaz), veuillez à ce que la pièce soit adéquatement ventilée, afin d'empêcher le retour du flux des gaz d'évacuation. Si vous utilisez la hotte de cuisine en même temps que des appareils non alimentés à l'électricité, la pression négative dans la pièce ne doit pas dépasser 0,04 mbar, afin d'éviter que

les fumées soient réaspirées dans la pièce où se trouve la hotte.

- Ne pas évacuer l'air à travers un conduit utilisé pour la sortie des fumées des appareils de combustion alimentés au gaz ou avec d'autres combustibles.
- Si le cordon d'alimentation est endommagé, faites-le remplacer par le fabricant ou par un technicien du service après-vente agréé.
- Branchez la fiche à une prise conforme aux normes en vigueur et dans une position accessible.
- En ce qui concerne les dimensions techniques et de sécurité à adopter pour l'évacuation des fumées, se conformer scrupuleusement aux règlements établis par les autorités locales.


 **ATTENTION** : avant d'installer la hotte, retirer les films de protection.

- Utilisez exclusivement des vis et de petites fournitures du type adapté pour la hotte.

 **ATTENTION** : toute installation de vis et de dispositifs de fixation non conforme à ces instructions peut entraîner des risques de décharges électriques.

- Ne pas regarder directement avec des instruments optiques (jumelles, lentilles grossissantes...).
- Ne flambez pas des mets

sous la hotte : sous risque de développer un incendie.

- Cet appareil peut être utilisé par des enfants de plus de 8 ans et par des personnes dont les capacités physiques, sensorielles ou mentales sont diminuées ou ayant une expérience et des connaissances insuffisantes, pourvu que ce soit sous la surveillance attentive d'une personne responsable et après avoir reçu des instructions sur la manière d'utiliser cet appareil en toute sécurité et sur les dangers que cela comporte. S'assurer que les enfants ne jouent pas avec cet appareil. Le nettoyage et l'entretien de la part de l'utilisateur ne doivent pas être effectués par des enfants, à moins qu'ils ne soient surveillés.
- Surveillez les enfants. Assurez-vous qu'ils ne jouent pas avec l'appareil.
- Cet appareil n'est pas destiné à être utilisé par des personnes (enfants compris) dont les capacités physiques, sensorielles ou mentales sont diminuées ou ayant une expérience et des connaissances insuffisantes, à moins que celles-ci ne soient attentivement surveillées et instruites.
-  Les parties accessibles peuvent devenir très chaudes durant l'utilisation des appareils de cuisson.
- Nettoyer et/ou remplacer les

filtres après le délai indiqué (danger d'incendie). Voir le paragraphe Entretien et nettoyage.

- Veillez à ce que la pièce ait une ventilation adéquate lorsque la hotte fonctionne en même temps que des appareils utilisant du gaz ou d'autres combustibles (non applicable aux appareils qui évacuent l'air uniquement dans la pièce).
- Le symbole  le symbole marqué sur le produit ou sur son emballage indique que ce produit ne peut pas être éliminé comme un déchet ménager normal. Cet appareil doit être remis à une déchetterie spécialisée dans le recyclage de composants électriques et électroniques. Assurez-vous que cet appareil a été éliminé correctement, vous participerez ainsi à prévenir les conséquences potentiellement négatives pour l'environnement et pour la santé pouvant découler d'une d'élimination inappropriée. Pour toute information supplémentaire sur le recyclage de ce produit, contactez votre municipalité, votre déchetterie locale ou le magasin qui vous a vendu ce produit.

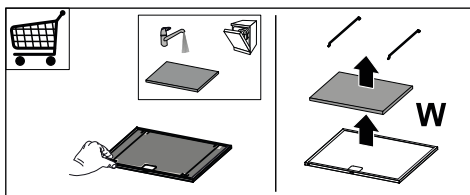
2. UTILISATION

- Cette hotte aspirante a été conçue exclusivement pour un usage domestique dans le but d'éliminer les odeurs de cuisine.

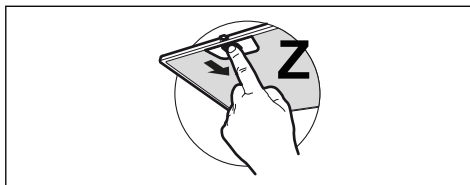
- Ne jamais utiliser la hotte pour des buts différents de ceux pour lesquels elle a été conçue.
- Ne jamais laisser un feu vif allumé sous la hotte lorsque celle-ci est en fonction.
- Réglez l'intensité du feu de manière à l'orienter exclusivement vers le fond de la casserole, en vous assurant que celui-ci ne déborde pas sur les côtés.
- Contrôlez constamment les friteuses durant leur utilisation : l'huile surchauffée risque de s'incendier.

3. NETTOYAGE ET ENTRETIEN

- La partie spongieuse du filtre peut être lavée au lave-vaisselle au moins tous les 4 mois ou plus fréquemment en cas d'utilisation particulièrement intense, en garantissant ainsi le fonctionnement jusqu'à un maximum de 5 lavages avant son remplacement (W).



- Nettoyer les filtres à graisse tous les 2 mois de fonctionnement ou plus souvent en cas d'utilisation particulièrement intense. Ces filtres peuvent être lavés au lave-vaisselle (Z).



- Nettoyez la hotte avec un chiffon humide et un détergent liquide neutre.

- Ne pas utiliser d'alcool ni de produits à base de silicone pour nettoyer l'intérieur ou l'extérieur de la hotte d'aspiration.

4. COMMANDES

Touche	Pression touche	Fonction	LED
L	Brève	Allume/éteint les lumières à intensité maximum.	-
T1	Brève	Allume/Éteint le moteur à la première vitesse.	Fixe
	Longue	Fonction Delay Active/désactive la fonction Delay (arrêt automatique du moteur et éclairage retardé de 30'). Non activable avec Intensive allumée.	Clignotant
T2	Brève	Allume le moteur à la deuxième vitesse.	Fixe
	Longue avec toutes les charges éteintes (moteur et lumières)	Active/Désactive l' alarme des Filtres à Charbon Actif .	La LED clignote 2 fois : alarme activée. Led clignote 1 fois : alarme désactivée.
T3	Brève	Allume le moteur à la troisième vitesse.	Fixe
	Pression longue avec toutes les charges éteintes (moteur et lumières)	Réalisation de la réinitialisation de l'alarme saturation Filtres .	La LED S1 clignote 3 fois.
T4	Brève	Allume le moteur à la vitesse Intensive . Cette vitesse est active 6 minutes. Passé ce délai, le système se remet automatiquement à la vitesse précédemment sélectionnée. Activée avec le moteur éteint, elle passe en mode OFF à la fin du temps. Désactivée en appuyant sur la même touche ou en éteignant le moteur.	Fixe
	Longue	Active/désactive la télécommande.	La led clignote 2 fois : télécommande activée. La led clignote 1 fois : télécommande désactivée.
S1	-	Signale l' alarme saturation Filtres Métalliques Anti-graisse et le besoin de les laver. L'alarme se déclenche au bout de 100 heures de travail effectif de la hotte.	Fixe
	-	Signale l' alarme saturation Filtre anti-odeur au Charbon Actif . L'alarme se déclenche au bout de 200 heures de travail effectif de la hotte.	Clignotant

5. TÉLÉCOMMANDE

- Cet appareil peut être commandé au moyen d'une télécommande.

6. ÉCLAIRAGE

- Pour le remplacement, contacter le service après-vente (« Pour l'achat, s'adresser au Service Après-Vente »).

1. GÜVENLİK HAKKINDA BİLGİLER

i Kendi güvenliğiniz açısından ve cihazın düzgün çalışması için, kurulum ve devreye alma işlemlerini gerçekleştirmeden önce, lütfen bu kılavuzu dikkatlice okuyunuz. Satış ya da üçüncü şahıslara devir durumunda dahi, işbu talimatları cihaz ile birlikte bulundurun. Kullanıcıların, cihazın tüm işletim ve güvenlik özelliklerini bilmele-ri önemlidir.

! Kablo bağlantıları, ehil bir kişi tarafından yapılmalıdır.

- Ürünün yanlış montajı veya kullanımından doğacak olan hasarlardan üretici sorumlu tutulamaz.
- Ocak ile davlumbaz aspiratörü arasındaki minimum güvenlik mesafesi 650 mm'dir (bazı modeller daha düşük bir yükseklikte monte edilebilir, çalışma boyutlarına ve kurulumuna ilişkin paragrafa bakın).
- Gazlı ocağın montaj talimatları, yukarıda belirtilenden daha fazla bir mesafe olması gerektiğini belirtiyorsa, bu göz önünde bulundurulmalıdır.
- Şebeke geriliminin, davlumbazın içine uygulanmış olan etiket üzerinde belirtilen gerilime karşılık gelip gelmediğini kontrol edin.

- Bağlantı kesme cihazları, kablolama sistemindeki yönetmeliklere uygun olarak sabit sisteme monte edilmelidir.
- 1. Sınıf cihazlar için, ev güç kaynağının düzgün topraklandığını kontrol edin.
- Davlumbazı, çapı en az 120 mm olan bir boru ile, duman tahliye bacasına bağlayın. Dumanın izlediği güzergah, mümkün olduğunca kısa olmalıdır.
- Hava tahliyesi ile ilgili tüm yönetmeliklere uyulmalıdır.
- Davlumbaz aspiratörünü, (örn; şofben, şömine, vb. gibi) yanıcı duman ihtiva eden kanallara bağlamayın.
- Eğer davlumbaz, elektrikli olmayan cihazlar ile (örneğin gazlı cihazlar) bir kombinasyon halinde kullanılıyorsa, tahliye gazının geriye doğru akışının önlenmesi için, yeter seviyede bir yerel havalandırma sağlanmış olmalıdır. Davlumbazın, elektrik akımı tarafından beslenmeyen cihazlarla kombine bir halde kullanıldığı zaman, ilgili mahaldeki negatif basınç, dumanın davlumbaz tarafından geriye emilmesini önlemek için, 0,04 mbar'ı aşmamalıdır.
- Hava, gaz yakma cihazlarından veya diğer yakıtlardan çıkan egzoz gazları için kullanılan bir kanaldan tahliye edilmemelidir.
- Besleme kablosu, eğer hasar görmüşse, üretici tarafından ya da bir servis teknisyeni tarafından ikame edilmelidir.

- Fişi, mevcut yürürlükteki mevzuata uygun ve erişilebilir bir prize bağlayın.
- Dumanın tahliyesi için uygulanacak teknik ve emniyet tedbirlerine ilişkin olarak, yerel makamlar tarafından belirlenen kurallara titiz bir şekilde riayet edilmesi önemlidir.

⚠ UYARI: Davlumbazı monte etmeden önce, koruyucu filmleri çıkartın.

- Davlumbaz için sadece vidalar ve uygun tipteki parçalar kullanın.


⚠ UYARI: İşbu talimatlara uygun vida ve sabitleyicilerle monte edilmemesi, elektrik şokla sonuçlanabilir.

- Optik aletler ile (dürbün, büyüteç, vb.) doğrudan doğruya gözlemlemeyin.
- Davlumbazın altında flambe yemek pişirmeyin: bir yangın oluşmasına neden olabilir.
- Bu cihaz, 8 yaşının altında olmayan çocuklar tarafından ve psikolojik, fiziksel, duyuşsal yetenekleri sınırlı veya bilgi ve becerileri yetersiz olan kişiler tarafından, cihazın emniyetli bir şekilde nasıl kullanılacağı ve oluşabilecek tehlikeler hakkında dikkatlice denetlenmeleri ve talimatlandırılmaları şartıyla, kullanılabilir. Çocukların cihaz ile oynamadıklarından emin olun. Kullanıcı tarafından yapılacak temizlik ve bakım işlemleri, denetlenmedikleri sürece, çocuklar tarafından yürütülme-

melidir.

- Çocukları, cihaz ile oynamadıklarından emin olarak gözlemleyin.
- Bu ev aleti, psikolojik, fiziksel, duyuşsal sorunları olan veya tecrübe ve bilgi eksikliği olan kişilerce (çocuklar dahil), güvenliklerinden sorumlu birisi tarafından gözlemlenmedikçe ve talimat verilmedikçe kullanılmamalıdır.

⚠ Erişilebilir parçalar, pişirme ekipmanlarının kullanılması esnasında çok sıcak bir hal alabilirler.

- Belirtilen zaman periyodundan sonra, filtreleri temizleyin ve/veya ikame edin (yangın tehlikesi). Bakım ve temizlik paragrafına bakın.
- Davlumbaz, gaz veya diğer yakıtları kullanan başka aletlerle birlikte kullanıldığında, oda yeterli derecede havalandırılmalıdır (sadece odaya hava salınımı yapan ev aletlerine uygun değildir).
- Ürün ya da  ambalajı üzerinde bulunan sembol, ürünün normal evsel atık olarak atılmayacağını gösterir. İmha edilecek ürün, elektrikli ve elektronik bileşenlerinin geri dönüşümü için, yetkili bir toplama merkezine teslim edilmelidir. Bu ürünün doğru şekilde imha edildiğinden emin olunması, aksi takdirde uygunsuz bir şekilde imhasından kaynaklanabilecek, çevre ve sağlık bakımından, muhtemel olumsuz sonuçla-

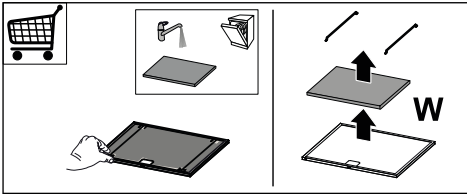
rın önlenmesine yardımcı olacaktır. Bu ürünün geri dönüşümü hakkında daha detaylı bilgi için, Belediye ile, yerel atık toplama imha servisi ile ya da ürünün satın alındığı mağaza ile irtibata geçiniz.

2. KULLANIM

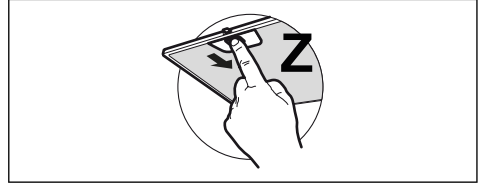
- Emici davlumbaz, sadece, mutfaktaki kokuları ortadan kaldırmak amacıyla, bir elektrikli ev aleti olarak kullanım için tasarlanmıştır.
- Davlumbazı, tasarlanmış olan amaçlarından farklı bir amaç için asla kullanmayın.
- Çalıştığı esnada, davlumbazın altında asla yüksek alev bırakmayın.
- Alevin yoğunluğunu, kenarları sarmadığından emin olarak, pişirme kabının alt tarafında doğru yönlendirilecek şekilde ayarlayın.
- Fritözler ve derin kızartma tavaları kullanımları esnasında sürekli olarak takip edilmelidirler: ısınmış yağ alev alabilir.

3. TEMİZLİK VE BAKIM

- Filtrenin süngerimsi kısmı bulaşık makinesinde kullanım yoğunluğuna göre en az 4 ayda bir veya daha kısa sürede, değişimden önce en fazla 5 kere olacak şekilde, yıkanabilir (W).



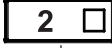





- Yağ filtreleri her 2 aylık kullanımda veya yoğun olarak kullanılıyorsa daha sıklıkla temizlenmelidirler ve bulaşık makinesinde yıkanabilirler (Z).



- Nemli bir bez ve hafif bir sıvı deterjan kullanmak suretiyle davlumbazı temizleyin.
- Davlumbazın iç ve dış kısmını temizlemek için alkol ya da silikon bazlı ürünleri kullanmayınız.

4. KOMUTLAR

Tuş	Tuşa basış şekli	Fonksiyonu	Led
L		İşıkları en yüksek şiddette açar/kapatır.	-
T1		Motoru birinci hız seviyesinde açar/kapatır.	Sabit yanar
T2		Motor ikinci hızda çalışmaya başlar.	Sabit yanar
T3		Motoru üçüncü hız seviyesinde açar.	Sabit yanar
T4		Motoru Yoğun hız seviyesinde açar. Bu hız 6 dakika zaman ayarlıdır. Süre dolduğunda, sistem otomatik olarak daha önce seçili olan hıza döner. Motor kapalıyken etkinleştirilirse, süre dolduğunda KAPALI moduna geçiş yapar. Aynı tuşa basıldığında veya motor kapatıldığında devre dışı kalır.	Sabit yanar
S1		Yağ Tutucu Metal Filtre doyunluk alarmını ve bunların yıkanmaları gerektiğini bildirir. Davlumbaz 100 saat çalıştıktan sonra bu alarm devreye girer.	Sabit yanar
		Aktif Karbon Koku Giderici Filtre doyunluk alarmını bildirir. Davlumbaz 200 saat çalıştıktan sonra bu alarm devreye girer.	Yanıp söner


5. UZAKTAN KUMANDA


- Bu cihaz bir uzaktan kumandayla yönetilebilir.

6. İŞIKLANDIRMA

- Değiştirme için Teknik Destek'e başvurun ("Satın alma için teknik destek ile iletişime geçin").

1. INFORMACIÓN DE SEGURIDAD


 Para garantizar su seguridad y el correcto funcionamiento del aparato, lea con atención este manual antes de instalarlo y utilizarlo. Guarde siempre estas instrucciones con el aparato, incluso si lo cede o transfiere a un tercero. Es importante que los usuarios conozcan todas las características de funcionamiento y seguridad del aparato.

 Los cables deben ser conectados por un técnico cualificado.


- El fabricante no podrá considerarse responsable de los daños ocasionados por una instalación o un uso incorrecto del aparato.
- La distancia mínima de seguridad entre la placa de cocción y la campana extractora es de 650 mm (algunos modelos pueden instalarse a una altura inferior; véase la sección sobre dimensiones de trabajo e instalación).
- Si las instrucciones de instalación de la placa de cocción especifican una distancia superior a la indicada anteriormente, hay que respetar dicha distancia.
- Compruebe que la tensión de red corresponda a la indicada en la placa de datos aplicada dentro de la campana.
- Los dispositivos de seccionamiento deben montarse en la instalación fija de acuerdo con las normativas sobre sistemas de cableado.
- Para los aparatos de clase I, compruebe que la red de alimentación doméstica tenga una conexión a tierra adecuada.
- Conecte la campana a la chimenea con un tubo con un diámetro de al menos 120 mm. El recorrido de los humos debe ser lo más corto posible.
- Se tienen que respetar todas las normativas sobre la descarga del aire.
- No conecte la campana extractora a conductos de humos de combustión (por ejemplo, calderas, chimeneas, etc.).
- Si la campana se utiliza junto a aparatos no eléctricos (por ejemplo, aparatos de gas), en la habitación se debe asegurar un grado de ventilación suficiente para evitar el reflujo de los gases de combustión. Cuando la campana extractora se utiliza junto a aparatos no eléctricos, la presión negativa en la habitación no debe ser superior a 0,04 mbar para evitar que los humos vuelvan al local a través de la campana extractora.
- El aire no debe descargarse a través de un conducto utilizado para los gases de combustión procedentes de aparatos de combustión de gas u otros

combustibles.

- Si el cable de alimentación está dañado, debe ser reemplazado por el fabricante o por un técnico del servicio de asistencia.
- Conecte la clavija a una toma de corriente conforme con las normativas vigentes y que se encuentre en una posición accesible.
- Con respecto a las medidas técnicas y de seguridad que se deben tomar para la descarga de los humos, es importante seguir escrupulosamente las normas establecidas por las autoridades locales.

 **ADVERTENCIA:** antes de instalar la campana, retire las películas de protección.


- Utilice solo tornillos y accesorios adecuados para la campana.


 **ADVERTENCIA:** no instalar los tornillos o elementos de sujeción de acuerdo con estas instrucciones puede comportar riesgos de descargas eléctricas.

- No observe directamente con instrumentos ópticos (prismáticos, lupa...).
- No realice flambeados bajo la campana: se podría producir un incendio.
- Este aparato puede ser utilizado por niños mayores de 8 años y por personas con capacidades físicas, sensoriales o mentales reducidas o

con experiencia y conocimiento insuficientes, siempre que sean vigilados atentamente e instruidos sobre el uso seguro del aparato y sobre los peligros que conlleva. Asegúrese de que los niños no jueguen con el aparato. La limpieza y el mantenimiento por parte del usuario no deben ser llevados a cabo por niños, a menos que sean vigilados.

- Vigile siempre a los niños para asegurarse de que no jueguen con el aparato.
- El aparato no debe ser utilizado por personas (incluidos niños) con capacidades físicas, sensoriales o mentales reducidas o con experiencia y conocimientos insuficientes, a menos que sean vigilados atentamente e instruidos al respecto.

 Cuando se usan aparatos de cocción, las partes accesibles pueden calentarse mucho.

- Limpie y/o reemplace los filtros después del tiempo especificado (peligro de incendio). Véase el apartado Mantenimiento y limpieza.
- Debe haber una ventilación adecuada del local cuando la campana se utiliza simultáneamente a aparatos de gas u otros combustibles (no se aplica a aparatos que descargan únicamente el aire en el local).
- El símbolo  en el producto o

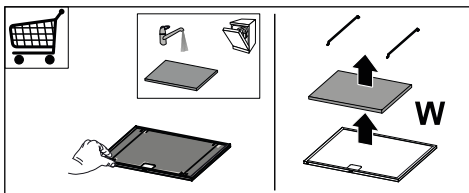
en su embalaje indica que el producto no debe desecharse como un residuo doméstico normal. El producto a eliminar se tiene que llevar a un centro de recogida especializado en el reciclaje de componentes eléctricos y electrónicos. Al asegurarse de que este producto se deseché correctamente, ayudará a evitar las posibles consecuencias negativas para el medioambiente y la salud que podrían derivarse de su eliminación inadecuada. Para obtener información más detallada sobre el reciclaje de este producto, póngase en contacto con el ayuntamiento, el servicio local de eliminación de residuos o la tienda donde compró el producto.

2. USO

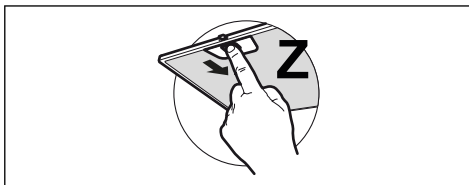
- La campana extractora está diseñada exclusivamente para uso doméstico con el fin de eliminar los olores de la cocina.
- No utilice nunca la campana para fines distintos para los que ha sido diseñada.
- No deje llamas altas debajo la campana cuando esté funcionando.
- Ajuste la intensidad de la llama de manera que abarque exclusivamente el fondo del recipiente de cocción y no sobresalga por los lados.
- Las freidoras deben vigilarse constantemente durante el uso: el aceite sobrecalentado puede encenderse.

3. LIMPIEZA Y MANTENIMIENTO

- La parte esponjosa del filtro se puede lavar también en lavavajillas, y necesita ser lavado cada 4 meses de uso aproximadamente o con mayor frecuencia en caso de uso particularmente intenso, garantizando así el funcionamiento hasta un máximo de 5 lavados antes de la sustitución (W).



- Los filtros de grasa deben limpiarse cada 2 meses de funcionamiento o con mayor frecuencia en caso de uso muy intenso y se pueden lavar en el lavavajillas (Z).



- Limpie la campana con un paño húmedo y un detergente líquido neutro.
- Evite utilizar alcohol o productos a base de silicona para limpiar el interior y el exterior de la campana extractora.

4. MANDOS

Tecla	Presión tecla	Función	Led
L	Breve	Enciende/Apaga las luces a la máxima intensidad.	-
T1	Breve	Enciende/apaga el motor a la primera velocidad.	Fijo
	Larga	Función Delay Activa/Desactiva la función Delay (el apagado automático del Motor y de la iluminación retardada 30'). No activable con Intensiva encendida.	Intermitente
T2	Breve	Enciende el motor a la segunda velocidad.	Fijo
	Larga con todas las cargas apagadas (motor y luces)	Activa/Desactiva la alarma de los Filtros de Carbón Activo .	Led parpadea 2 veces: alarma activada. Led parpadea 1 vez: alarma desactivada.
T3	Breve	Enciende el motor a la tercera velocidad.	Fijo
	Presión larga con todas las cargas apagadas (motor y luces)	Se ejecuta el reset de la alarma saturación Filtros .	Led S1 parpadea 3 veces.
T4	Breve	Enciende el motor a la velocidad Intensiva . Esta velocidad está temporizada en 6 minutos. Una vez finalizado el intervalo de tiempo, el sistema regresa automáticamente a la velocidad seleccionada anteriormente. Cuando está activada con el motor apagado, una vez finalizado el intervalo de tiempo se activa el modo OFF. Se desactiva pulsando la misma tecla o apagando el motor.	Fijo
	Larga	Activa/Desactiva el mando a distancia.	El led parpadea 2 veces: mando a distancia activado. El led parpadea 1 vez: mando a distancia desactivado.
S1	-	Indica la alarma de saturación filtros de grasa metálicos y la necesidad de lavarlos. La alarma se activa después de 100 horas de trabajo efectivo de la campana.	Fijo
	-	Señala la alarma de saturación del filtro antiolores de carbón activo . La alarma se activa después de 200 horas de trabajo efectivo de la campana.	Intermitente

5. MANDO A DISTANCIA

- Este aparato se puede controlar mediante un mando a distancia.

6. ILUMINACIÓN

- Para la sustitución, contacte con el Servicio de Asistencia Técnica ("Para la compra, contacte con el Servicio de Asistencia Técnica").

1. ИНФОРМАЦИЯ ПО БЕЗОПАСНОСТИ

i В целях собственной безопасности и для правильной работы прибора рекомендуется внимательно прочитать руководство, прежде чем приступить к его установке и вводу в действие. Храните руководство всегда вместе с прибором также в случае передачи его третьим лицам. Знание пользователями всех параметров работы и безопасности прибора имеет большое значение.

! Подключение электрических проводов должно выполняться компетентным специалистом.


- Изготовитель не несет ответственность за убытки, возникающие в результате неправильной установки или эксплуатации прибора.
- Безопасное расстояние между варочной панелью и всасывающей вытяжкой должно быть не менее 650 мм (некоторые модели можно устанавливать ниже; см. раздел, посвященный рабочим размерам и операциям по установке прибора).
- Если в инструкциях по установке газовой варочной панели сказано, что расстоя-

ние до вытяжки должно быть больше указанного выше, следует придерживаться предписанных размеров.

- Проверьте соответствие напряжения сети указанному на табличке, закрепленной внутри вытяжки.
- В соответствии с нормативными правилами монтажа электропроводки в стационарной электрической сети должны быть установлены разъединители.
- Для приборов класса I проверьте, чтобы в электрической сети вашего дома была предусмотрена соответствующая система заземления.
- Соедините вытяжку с дымоходом трубой, диаметр которой должен быть не менее 120 мм. Труба для отведения дыма должна быть как можно короче.
- Соблюдайте все нормативные требования по отведению отработанного воздуха.
- Не соединяйте всасывающую вытяжку с дымоходами, по которым выводится дым, образующийся в процессе горения (например, отопительные котлы, каминны и проч.)
- Если вытяжка используется в сочетании с приборами, работающими не от электрического тока (например, газовые приборы), помещение должно хо-


рошо проветриваться во избежание обратного потока отходящих газов. При использовании кухонной вытяжкой в сочетании с приборами, работающими не от электрического тока, отрицательное давление в помещении не должно превышать 0,04 мбар с тем, чтобы дым не всасывался вытяжкой обратно в помещение.

- Воздух не должен выводиться из помещения по каналу для отведения продуктов горения, выделяемых приборами, работающими на газу или других горючих веществах.
- В случае повреждения кабеля питания он должен быть заменен изготовителем или техническим специалистом сервисного центра.
- Вставьте вилку в розетку, расположенную в доступном месте; тип розетки должен соответствовать действующим нормативным правилам.
- Необходимо строго соблюдать правила местных учреждений, устанавливающие технические требования и меры безопасности для систем отведения дыма.

 **ПРЕДУПРЕЖДЕНИЕ:** прежде чем приступить к установке кухонной вытяжки, снимите с нее защитную пленку.

- Используйте только винты


и метизы, пригодные для установки вытяжки.


 **ПРЕДУПРЕЖДЕНИЕ:** использование винтов или зажимных устройств, не соответствующих указаниям данных инструкций, может привести к возникновению опасных ситуаций и к электрическим ударам.

- Не рекомендуется прямо смотреть на лампочку с помощью оптических приборов (бинокль, увеличительное стекло и проч.).
- Не готовьте блюда фламбе под вытяжкой: опасность возникновения пожара.
- Прибором могут пользоваться дети старше 8 лет и лица с ограниченными психическими, физическими и сенсорными возможностями или не имеющие достаточного опыта и знаний, но только под присмотром ответственных лиц и при условии, что они обучены правилам безопасной эксплуатации прибора и знают о связанных с его неправильным использованием опасностях. Следите, чтобы дети не играли с прибором. К операциям по очистке и уходу за бытовым прибором, которые должен выполнять пользователь, могут допускаться и дети, но только под присмотром взрослых.
- Следите, чтобы дети не иг-

рали с прибором.

- Запрещается пользоваться прибором лицам (а также детям) с ограниченными психическими, физическими и сенсорными возможностями или не имеющим достаточного опыта и знаний; в противном случае они должны быть должным образом обучены и находиться под наблюдением.

 Доступные части прибора могут сильно нагреваться в процессе приготовления пищи

- Очищайте и/или заменяйте фильтры по истечении указанного периода времени (опасность возникновения пожара). См. раздел, посвященный уходу и очистке прибора.
- В помещении должна быть предусмотрена соответствующая вентиляция, когда вытяжка используется одновременно с приборами, работающими на газу или другом топливе (это правило не распространяется на приборы, выпускающие воздух только в помещение).
- Символ  на изделии или на упаковке указывает, что прибор нельзя выбрасывать, как обычный бытовой мусор. Прибор, подлежащий уничтожению, необходимо сдать в специальный сборный пункт для повторного использования элект-

рических и электронных компонентов. Пользователь, правильно сдающий прибор на переработку, помогает предотвратить потенциальные негативные последствия для окружающей среды и для здоровья людей, возникающие в случае неправильного его уничтожения. За более подробной информацией о вторичном использовании прибора обращайтесь в городской совет, в местную службу по переработке отходов или в магазин, где прибор был приобретен.

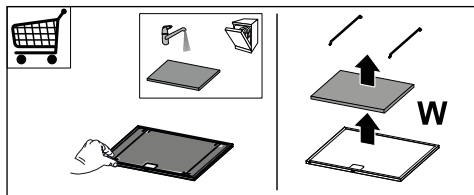
2. ЭКСПЛУАТАЦИЯ

- Всасывающая вытяжка предназначена только для применения в быту для удаления из кухни запахов готовки.
- Никогда не пользуйтесь вытяжкой в иных целях, отличных от тех, для которых она предназначена.
- Никогда не оставляйте высокое пламя под вытяжкой, находящейся в работе.
- Отрегулируйте силу пламени таким образом, чтобы оно оставалось под дном емкости для готовки и не вырывалось за его пределы.
- При готовке во фритюрнице постоянно следите за ее работой: сильно нагретое масло может воспламениться.

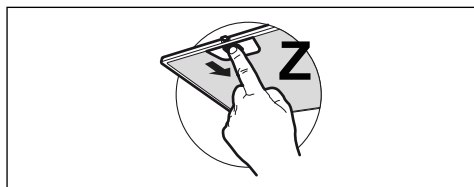
3. ОЧИСТКА И УХОД

- Пористую часть фильтра можно мыть в посудомоечной машине не реже раза в 4 месяца или чаще в случае особенно интенсивной эксплуатации прибора; срок службы

фильтра предусматривает максимум 5 моек до момента его замены (W).

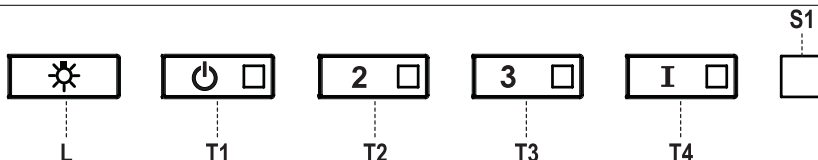


- Жировые фильтры необходимо очищать раз в 2 месяца работы или чаще в случае очень интенсивного использования прибора; жировые фильтры можно мыть в посудомоечной машине (Z).



- Очищайте корпус вытяжки влажной тряпкой, смоченной в нейтральном жидком моющем средстве.
- Не пользуйтесь продуктами на основе спирта или силикона для очистки внутренних и наружных поверхностей вытяжки.

4. ОРГАНЫ УПРАВЛЕНИЯ

			
Кнопка	Нажатие кнопки	Функция	Световой индикатор
L	Короткое	Включение/выключение освещения на максимальной интенсивности.	-
T1	Короткое	Включает/выключает двигатель на первой скорости.	Горит, не мигая
	Длительное	Функция задержки включение/отключение функции задержки (автоматическое выключение двигателя и освещение с задержкой на 30 минут). Не активируется при активной функции «Интенсивный режим».	Мигает
T2	Короткое	Включает двигатель на второй скорости.	Горит, не мигая
	Длительное нажатие, когда все нагрузки выключены (двигатель + подсветка)	Включение/выключение аварийного сигнала фильтров с активированным углем.	Светодиод мигает 2 раза: подача аварийного сигнала активирована. Светодиод мигает 1 раз: подача аварийного сигнала отключена.
T3	Короткое	Включает двигатель на третьей скорости.	Горит, не мигая
	Длительное нажатие, когда все нагрузки выключены (двигатель + подсветка)	Выполняется сброс аварийного сигнала насыщения фильтра.	Светодиод S1 мигает 3 раза.
T4	Короткое	Запускает двигатель на высоких оборотах. Эта скорость активна в течение 6 минут. По истечении этого времени система автоматически вернется к ранее выбранной скорости. Если функцию активировать при выключенном двигателе, по истечении времени устройство переходит в режим ВЫКЛ. Отключается нажатием той же кнопки или выключением двигателя.	Горит, не мигая
	Длительное	Включает/выключает дистанционное управление.	Светодиод мигает 2 раза: дистанционное управление активировано. Светодиод мигает 1 раз: дистанционное управление отключено.
S1	-	Подается аварийный сигнал насыщения металлических жирулавливающих фильтров и сообщается о необходимости их промыть. Аварийный сигнал подается через 100 часов реальной работы вытяжки.	Горит, не мигая
	-	Подается аварийный сигнал насыщения фильтра с активированным углем для удаления запахов. Аварийный сигнал подается через 200 часов реальной работы вытяжки.	Мигает

5. ПУЛЬТ ДИСТАНЦИОННОГО УПРАВЛЕНИЯ

- Этим устройством можно управлять с помощью пульта дистанционного управления.

6. ОСВЕЩЕНИЕ

- Для замены ламп обращайтесь в центр технического обслуживания (“Для приобретения ламп обращайтесь в центр технического обслуживания”).

1. INFORMACJE DOTYCZĄCE BEZPIECZEŃSTWA

i Dla zapewnienia własnego bezpieczeństwa oraz prawidłowego działania urządzenia, przed przystąpieniem do instalacji oraz użytkowania prosimy uważnie przeczytać poniższą instrukcję obsługi. Instrukcję obsługi należy trzymać zawsze w pobliżu urządzenia, a w przypadku odsprzedaży przekazać ją razem z urządzeniem osobom trzecim. Ważne jest, aby wszyscy użytkownicy znali sposób działania oraz zasady bezpieczeństwa urządzenia.

! Podłączenie kabli powinno być wykonane przez wykwalifikowanego technika.


- Producent nie ponosi odpowiedzialności za ewentualne szkody powstałe na skutek niewłaściwie wykonanej instalacji lub nieprawidłowego użytkowania.
- Minimalna bezpieczna odległość pomiędzy płytą kuchenną a okapem wynosi 650 mm (niektóre modele można instalować niżej; patrz punkt na temat wymiarów roboczych i instalacji).
- Jeśli instrukcje dotyczące instalacji płyty kuchennej gazowej podają większą odległość

niż wspomniana, należy to wziąć pod uwagę.


- Sprawdzić, czy napięcie sieciowe odpowiada wskazanemu na tabliczce znamionowej, przymocowanej wewnątrz okapu.
- Wyłączniki sekcyjne należy zainstalować w instalacji stacjonarnej, zgodnie z przepisami dotyczącymi systemów okablowania.
- W przypadku urządzeń Klasy I, sprawdzić czy domowa sieć zasilająca jest wyposażona w odpowiedni układ uziemiający.
- Podłączyć okap do przewodu kominowego rurą o średnicy co najmniej 120 mm. Przebieg rury odprowadzającej dymy powinien być jak najkrótszy.
- Należy przestrzegać wszystkich przepisów regulujących kwestię odprowadzania powietrza.
- Nie podłączać okapu wyciągowego do przewodów kominowych odprowadzających spaliny (np. z kotłów, kominów, itp.).
- Jeżeli okap używany jest w połączeniu z urządzeniami nieelektrycznymi (np. gazowymi), należy zagwarantować odpowiedni poziom wentylacji w pomieszczeniu, aby zapobiec powrotowi odprowadzanych dymów. Jeżeli okap używany jest w połączeniu z urządzeniami, które nie są zasilane prądem elektrycznym, podciśnienie w po-

mieszczeniu nie może przekraczać 0,04 mbar, aby uniknąć powrotu dymów z okapu do wnętrza pomieszczenia.

- Nie należy odprowadzać powietrza przewodem wykorzystywanym do odprowadzania dymów z urządzeń spalinyowych zasilanych gazem lub innymi paliwami.
- Jeżeli kabel zasilający ulegnie uszkodzeniu, musi być wymieniony przez producenta lub technika centrum serwisowego.
- Wtyczkę należy podłączyć do gniazdka spełniającego wymogi obowiązujących przepisów, znajdującego się w łatwo dostępnym miejscu.
- W odniesieniu do kwestii technicznych oraz bezpieczeństwa, należy ściśle przestrzegać obowiązujących przepisów miejscowych dotyczących odprowadzania dymów.

 **OSTRZEŻENIE:** przed przystąpieniem do instalacji okapu, usunąć folię ochronną.

- Używać wyłącznie śrub oraz elementów montażowych odpowiednich dla danego okapu.

 **OSTRZEŻENIE:** instalacja śrub lub elementów mocujących wykonana niezgodnie z poniższymi wskazówkami może stwarzać ryzyko porażenia prądem.


- Nie patrzeć na nie bezpo-

średnio przez przyrządy optyczne (lornetka, szkło powiększające...).

- Nie flambirować potraw pod okapem: może to być przyczyną pożaru.
- Urządzenie może być używane przez dzieci w wieku powyżej 8 lat oraz osoby o ograniczonych zdolnościach psychicznych, fizycznych i zmysłowych lub z niedostatecznym doświadczeniem i wiedzą na temat jego działania, pod warunkiem że są nieustannie nadzorowane i zostały poinstruowane w kwestii bezpiecznej obsługi urządzenia oraz wynikających z tego zagrożeń. Należy pilnować, aby dzieci nie bawiły się urządzeniem. Czyszczenie i konserwacja urządzenia nie powinny być wykonywane przez dzieci, chyba że są one nadzorowane.
- Dzieci należy nadzorować w celu upewnienia się, że nie bawią się urządzeniem.
- Urządzenie nie może być używane przez osoby (w tym dzieci) o ograniczonych zdolnościach psychicznych, fizycznych i zmysłowych lub bez wystarczającego doświadczenia lub wiedzy na temat jego działania, chyba że zostały poinstruowane i są

nieustannie nadzorowane.

! Osiągalne części mogą się bardzo rozgrzać w trakcie używania ich razem z urządzeniami przeznaczonymi do gotowania.

- Wyczyścić i/lub wymienić filtry po upływie określonego czasu (ryzyko pożaru). Patrz punkt Konserwacja i czyszczenie.
- Jeżeli okap używany jest jednocześnie z urządzeniami spalającymi gaz lub inne paliwa, w pomieszczeniu należy zapewnić odpowiednią wentylację (nie dotyczy urządzeń, które odprowadzają wyłącznie powietrze obecne w pomieszczeniu).
- Ten symbol  umieszczony na produkcie lub na jego opakowaniu oznacza, że nie można go usuwać jako zwykłego odpadu pochodzącego z gospodarstwa domowego. Zużyty produkt należy przekazać do centrum zbiórki odpadów specjalizującego się w recyklingu komponentów elektrycznych i elektronicznych. Utylizując produkt w sposób właściwy, przyczyniasz się do zapobiegania ewentualnym ujemnym wpływom na środowisko naturalne oraz na zdrowie ludzi, które mogłyby powstać w wyniku niewłaściwej utylizacji. Szczegółowe informacje na temat recyklingu tego produktu można uzyskać w urzędzie

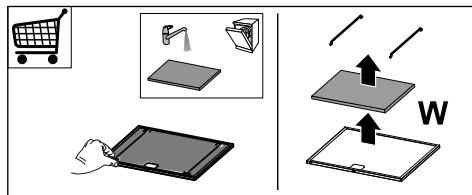
miejsca, lokalnych instytucjach zajmujących się likwidacją odpadów lub w sklepie, w którym produkt został zakupiony.

2. UŻYTKOWANIE

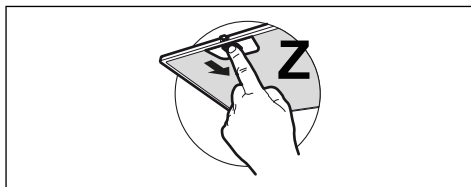
- Okap został zaprojektowany wyłącznie do użytku domowego, do eliminacji zapachów kuchennych.
- Okapu nie należy używać do celów innych niż te, do których jest on przeznaczony.
- Nigdy nie pozostawiać włączonego dużego płomienia pod okapem, kiedy jest on uruchomiony.
- Intensywność płomienia należy regulować w taki sposób, aby znajdował się wyłącznie pod naczyniem do gotowania i nie wystawał po jego bokach.
- Nie zostawiać frytkownicy bez nadzoru podczas używania: rozgrzany olej może się zapalić.

3. CZYSZCZENIE I KONSERWACJA

- Gąbczasta część filtra może być myta w zmywarce do naczyń raz na 4 miesiące lub częściej (w przypadku intensywnego użytkowania okapu). Jej poprawne funkcjonowanie zagwarantowane jest do maksymalnie 5 myć, po czym filtr należy wymienić (W).



- Filtry przeciwłuszczone należy czyścić co 2 miesiące użytkowania lub częściej, jeżeli są używane bardzo intensywnie. Można je myć w zmywarce do naczyń (Z).



- Czyścić okap wilgotną ściereczką i neutralnym płynem do mycia.
- Unikać używania alkoholu lub produktów na bazie silikonu do czyszczenia wewnętrznej i zewnętrznej części okapu kuchennego.

4. POLECENIA

					S1
	L	T1	T2	T3	T4
Przycisk	Naciśnięcie na przycisk	Funkcja			LED
L	Krótkie	Włącza/Wyłącza światła o maksymalnym natężeniu.			-
T1	Krótkie	Włącza/Wyłącza silnik z pierwszą prędkością.			Stała
	Długie	Funkcja Delay Włącza/wyłącza funkcję Delay (automatyczne wyłączenie Silnika i oświetlenia opóźnione o 30'). Nie można uaktywnić przy włączonym świetle o intensywnym natężeniu.			Migająca
T2	Krótkie	Włącza silnik na drugiej prędkości.			Stała
	Długie, kiedy wszystkie obciążenia są wyłączone (silnik i światła)	Włącza/Wyłącza alarm Filtrów Węglowych .			Led miga 2 krotnie: alarm aktywny. Led miga 1 raz: alarm nieaktywny.
T3	Krótkie	Włącza silnik na trzeciej prędkości.			Stała
	Długie naciśnięcie w przypadku gdy wszystkie obciążenia są wyłączone (światła i silnik)	Wykonywane jest zresetowanie alarmu nasycenia Filtrów .			Led S1 miga 3 razy.
T4	Krótkie	Włącza silnik z prędkością Intensywną . Prędkość ta jest na czas i trwa 6 minut. Po upływie takiego czasu, system automatycznie powraca do wcześniej wybranej prędkości. Jeżeli zostanie uaktywniona gdy silnik jest wyłączony, po upływie ustawionego czasu następuje przejście do trybu OFF. Wyłącza się go poprzez wciśnięcie tego samego przycisku lub wyłączenie silnika.			Stała
	Długie	Włącza/Wyłącza pilota zdalnego sterowania.			Led miga 2 krotnie: pilota zdalnego sterowania aktywny. Led miga 1 raz: pilota zdalnego sterowania nieaktywny.
S1	-	Wskazuje alarm nasycenia Filtrów Przeciwtłuszczowych Metalowych i konieczność ich umycia. Alarm włącza się po 100 godzinach rzeczywistej pracy okapu.			Stała
	-	Sygnalizuje alarm nasycenia Filtr Przeciwzapachowego Węglowego . Alarm włącza się po 200 godzinach rzeczywistej pracy okapu.			Migająca

5. PILOT ZDALNEGO STEROWANIA

- Omawiane urządzenie może być zarządzane za pomocą pilota zdalnego sterowania.

6. OŚWIETLENIE

- W celu wymiany należy skontaktować się z centrum serwisowym ("W celu zakupu zwrócić się do centrum serwisowego").

1. ΠΛΗΡΟΦΟΡΙΕΣ ΓΙΑ ΤΗΝ ΑΣΦΑΛΕΙΑ


i Για τη δική σας ασφάλεια και για τη σωστή λειτουργία της συσκευής, παρακαλούμε να διαβάσετε με προσοχή τις παρούσες οδηγίες πριν την εγκατάσταση και τη θέση σε λειτουργία. Φυλάσσετε αυτές τις οδηγίες πάντα μαζί με τη συσκευή, ακόμα και σε περίπτωση μεταβίβασης σε τρίτους. Είναι σημαντικό οι χρήστες να γνωρίζουν όλα τα χαρακτηριστικά λειτουργίας και ασφάλειας της συσκευής.

! Η σύνδεση των καλωδίων πρέπει να γίνει από έναν αρμόδιο τεχνικό.


- Ο κατασκευαστής δεν μπορεί να θεωρηθεί υπεύθυνος για ενδεχόμενες ζημιές που οφείλονται σε ακατάλληλη εγκατάσταση ή χρήση.
- Η ελάχιστη απόσταση ασφαλείας μεταξύ της επιφάνειας των εστιών και του απορροφητήρα είναι 650 mm (Ορισμένα μοντέλα μπορούν να εγκατασταθούν σε μικρότερο ύψος. Ανατρέξτε στην παράγραφο με τις διαστάσεις λειτουργίας και εγκατάστασης).
- Αν οι οδηγίες εγκατάστασης της μονάδας εστιών με υγραέριο υποδεικνύουν ότι απαιτείται απόσταση μεγαλύτερη από εκείνη που αναφέρεται παραπάνω, είναι απαραίτητο να τις λάβετε υπόψη.
- Βεβαιωθείτε ότι η τάση του δικτύου αντιστοιχεί στην τιμή που αναγράφεται στην πινακίδα χαρακτηριστικών στο εσωτερικό του απορροφητήρα.
- Τα συστήματα διακοπής πρέπει να εγκατασταθούν στη μόνιμη εγκατάσταση σύμφωνα με τη νομοθεσία για τις εγκαταστάσεις καλωδίωσης.
- Για τις συσκευές Κλάσης I, βεβαιωθείτε ότι το οικιακό δίκτυο τροφοδοσίας είναι κατάλληλα γειωμένο.
- Συνδέστε τον απορροφητήρα στην καπνοδόχο με ένα σωλήνα με ελάχιστη διάμετρο 120 mm. Η διαδρομή των ατμών πρέπει να είναι όσο το δυνατόν συντομότερη.
- Πρέπει να τηρούνται όλοι οι κανονισμοί αναφορικά με την εκκένωση του αέρα.
- Μη συνδέετε τον απορροφητήρα σε αγωγούς απαγωγής καπναερίων που παράγονται από καύση (π.χ. λέβητες, τζάκια κλπ.).
- Αν χρησιμοποιείτε τον απορροφητήρα σε συνδυασμό με άλλες μη ηλεκτρικές συσκευές (π.χ. συσκευές υγραερίου), θα πρέπει να εξασφαλίσετε τον επαρκή αερισμό του χώρου ώστε να εμποδίσετε την επιστροφή των καπναερίων. Όταν ο απορροφητήρας της κουζίνας χρησιμοποιείται σε συνδυασμό με μη ηλεκτρικές συσκευές, η αρνητική πίεση του χώρου δεν πρέπει να υπερβαίνει τα 0,04 mbar έτσι ώστε να αποφεύγεται η επι-

στροφή των καπναερίων στο χώρο και η αναρρόφησή τους από τον απορροφητήρα.

- Ο αέρας δεν πρέπει να απάγεται μέσω ενός αγωγού που χρησιμοποιείται για την απαγωγή των καπναερίων από συσκευές καύσης που τροφοδοτούνται με αέριο ή άλλα καύσιμα.
- Το ηλεκτρικό καλώδιο, αν πάθει ζημιά, πρέπει να αντικατασταθεί από τον κατασκευαστή ή από έναν τεχνικό του σέρβις.
- Συνδέετε το φιν σε μια πρίζα που συμμορφούται με τους ισχύοντες κανονισμούς και σε σημείο με εύκολη πρόσβαση.
- Όσον αφορά τα τεχνικά μέτρα και τα μέτρα ασφαλείας που πρέπει να εφαρμοστούν για την απαγωγή των καπναερίων, είναι σημαντικό να τηρούνται σχολαστικά οι κανονισμοί των τοπικών φορέων.


 **ΠΡΟΕΙΔΟΠΟΙΗΣΗ:** πριν εγκαταστήσετε τον απορροφητήρα, αφαιρέστε τις προστατευτικές μεμβράνες.

- Χρησιμοποιείτε μόνο βίδες και εξαρτήματα κατάλληλου τύπου για τον απορροφητήρα.

 **ΠΡΟΕΙΔΟΠΟΙΗΣΗ:** η μη τοποθέτηση των βιδών και των συστημάτων στερέωσης σύμφωνα με τις παρούσες οδηγίες, μπορεί να προκαλέσει ηλεκτροπληξία.


- Μην κοιτάζετε απευθείας με

οπτικά όργανα (κιάλια, μεγεθυντικός φακός...).

- Μην μαγειρεύετε φαγητά φλαμπέ κάτω από τον απορροφητήρα: μπορεί να προκληθεί πυρκαγιά.
- Αυτή η συσκευή μπορεί να χρησιμοποιηθεί από παιδιά ηλικίας άνω των 8 ετών και από άτομα με μειωμένες ψυχικές ή διανοητικές ικανότητες, ή από άτομα χωρίς πείρα και επαρκή γνώση, αρκεί να επιβλέπονται και εκπαιδεύονται στην ασφαλή χρήση της συσκευής και στους κινδύνους που απορρέουν από αυτή. Βεβαιωθείτε ότι τα παιδιά δεν παίζουν με τη συσκευή. Ο καθαρισμός και η συντήρηση δεν πρέπει να εκτελούνται από παιδιά, εκτός εάν επιβλέπονται.
- Τα παιδιά πρέπει να επιβλέπονται ώστε να εξασφαλιστεί ότι δεν παίζουν με τη συσκευή.
- Η συσκευή δεν πρέπει να χρησιμοποιείται από άτομα (συμπεριλαμβανομένων των παιδιών) με μειωμένες ψυχικές ή διανοητικές ικανότητες, ή από άτομα χωρίς πείρα και επαρκή γνώση, εκτός εάν ελέγχονται και εκπαιδεύονται.
-  Τα προσβάσιμα μέρη μπορεί να έχουν υψηλή θερμοκρασία κατά τη χρήση των συσκευών μαγειρέματος
- Καθαρίζετε ή/και αντικαθιστάτε τα φίλτρα μετά την καθορισμένη χρονική περίοδο (κίνδυνος πυρκαγιάς). Βλέπε

παράγραφο Συντήρηση και καθαρισμός.

- Πρέπει να υπάρχει κατάλληλος αερισμός στο χώρο όταν ο απορροφητήρας χρησιμοποιείται ταυτόχρονα με συσκευές που χρησιμοποιούν αέριο ή άλλα καύσιμα (δεν ισχύει για συσκευές που απάγουν αποκλειστικά τον αέρα στο χώρο).

- Το σύμβολο  πάνω στο προϊόν ή πάνω στη συσκευασία του υποδεικνύει ότι το προϊόν δεν πρέπει να διατίθεται σαν ένα συνηθισμένο οικιακό απόρριμμα. Το προϊόν προς διάθεση πρέπει να παραδίδεται σε ένα κατάλληλο κέντρο συλλογής για την ανακύκλωση των ηλεκτρικών και ηλεκτρονικών συσκευών. Φροντίζοντας για τη σωστή διάθεση αυτού του προϊόντος, συμβάλλετε στην αποφυγή πιθανών αρνητικών επιπτώσεων για το περιβάλλον και την υγεία, που μπορεί να οφείλονται στην ακατάλληλη διάθεσή του. Για λεπτομερέστερες πληροφορίες σχετικά με την ανακύκλωση αυτού του προϊόντος, απευθυνθείτε στο Δήμο, στην τοπική υπηρεσία συλλογής απορριμμάτων ή στο κατάστημα από το οποίο αγοράσατε το προϊόν.

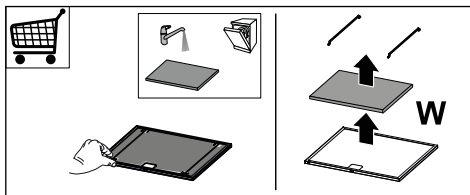
2. ΧΡΗΣΗ

- Ο απορροφητήρας έχει μελετηθεί αποκλειστικά για οικιακή χρήση και για την απαγωγή των οσμών της κουζίνας.

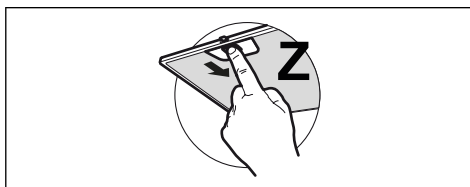
- Ποτέ μη χρησιμοποιείτε τον απορροφητήρα για σκοπό διαφορετικό από εκείνον για τον οποίο έχει σχεδιαστεί.
- Ποτέ μην αφήνετε φλόγες μεγάλης έντασης κάτω από τον απορροφητήρα όταν λειτουργεί.
- Ρυθμίστε την ένταση της φλόγας έτσι ώστε να κατευθύνεται αποκλειστικά προς τον πάτο του σκεύους μαγειρέματος, εξασφαλίζοντας ότι δεν προεξέχει από τις πλευρές του.
- Οι φριτζές πρέπει να ελέγχονται συνεχώς όταν χρησιμοποιούνται: το καυτό λάδι μπορεί να πάρει φωτιά.

3. ΚΑΘΑΡΙΣΜΟΣ ΚΑΙ ΣΥΝΤΗΡΗΣΗ

- Το σπογγώδες μέρος του φίλτρου μπορεί να πλυθεί στο πλυντήριο πιάτων τουλάχιστον κάθε 4 μήνες ή συχνότερα, σε περίπτωση έντονης χρήσης, εξασφαλίζοντας τη λειτουργία το πολύ έως 5 πλυσίματα πριν από την αντικατάσταση (W).



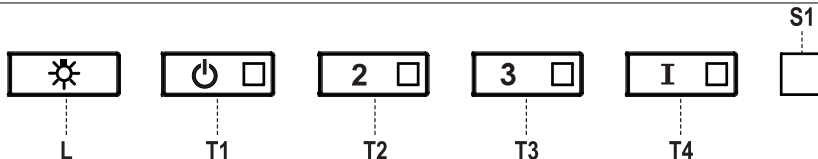
- Τα φίλτρα για λίπη πρέπει να καθαρίζονται κάθε 2 μήνες λειτουργίας ή συχνότερα σε περίπτωση ιδιαίτερα συχνής χρήσης και μπορούν να πλυθούν στο πλυντήριο πιάτων (Z).



- Καθαρίζετε τον απορροφητήρα χρησιμοποιώντας ένα υγρό πανί και ουδέτερο υγρό απορρυπαντικό.

- Αποφύγετε την χρήση προϊόντων με βάση το οινόπνευμα ή την σιλικόνη για να καθαρίσετε το εσωτερικό και το εξωτερικό του απορροφητήρα.

4. ΣΤΟΙΧΕΙΑ ΕΛΕΓΧΟΥ

			
Πλήκτρο	Πάτημα πλήκτρου	Λειτουργία	Led
L	Σύντομο	Ενεργοποίηση/Απενεργοποίηση του φωτισμού στη μέγιστη ένταση.	-
T1	Σύντομο	Ενεργοποίηση/Απενεργοποίηση του κινητήρα στην πρώτη ταχύτητα.	Σταθερό
	Παρατεταμένο	Λειτουργία Delay [Καθυστέρηση] Ενεργοποίηση/Απενεργοποίηση της λειτουργίας Delay [Καθυστέρηση] (η αυτόματη απενεργοποίηση του κινητήρα και του φωτισμού καθυστερεί κατά 30'). Δεν μπορεί να ενεργοποιηθεί όταν είναι ενεργή η Εντατική λειτουργία.	Αναβοσβήνει
T2	Σύντομο	Ενεργοποίηση του κινητήρα στην δεύτερη ταχύτητα.	Σταθερό
	Παρατεταμένο με όλα τα φορτία απενεργοποιημένα (κινητήρας και φωτισμός)	Ενεργοποίηση/Απενεργοποίηση της προειδοποίησης των Φίλτρων Ενεργού Ανθρακα .	To led αναβοσβήνει 2 φορές: προειδοποίηση ενεργοποιημένη. To led αναβοσβήνει 1 φορά: προειδοποίηση απενεργοποιημένη.
T3	Σύντομο	Ενεργοποίηση του κινητήρα στην τρίτη ταχύτητα.	Σταθερό
	Παρατεταμένο πάτημα με όλα τα φορτία απενεργοποιημένα (κινητήρας και φωτισμός)	Εκτελείται επανεκκίνηση της προειδοποίησης κορεσμού Φίλτρων .	To led S1 αναβοσβήνει 3 φορές.
T4	Σύντομο	Ο κινητήρας ανάβει στην Εντατική ταχύτητα. Η ταχύτητα αυτή έχει χρονική ρύθμιση 6 λεπτών. Μόλις παρέλθει ο χρόνος αυτός, το σύστημα επιστρέφει αυτόματα στην ταχύτητα που είχε επιλεγεί προηγουμένως. Εάν ενεργοποιηθεί με τον κινητήρα σβησμένο, μόλις ολοκληρωθεί ο χρόνος, τίθεται σε λειτουργία OFF. Απενεργοποιείται πατώντας το ίδιο κουμπί ή σβήνοντας τον κινητήρα.	Σταθερό
	Παρατεταμένο	Ενεργοποίηση/Απενεργοποίηση του τηλεχειρισμού.	To led αναβοσβήνει 2 φορές: τηλεχειριστήριο ενεργοποιημένο. To led αναβοσβήνει 1 φορά: τηλεχειριστήριο απενεργοποιημένο.
S1	-	Εμφανίζεται η προειδοποίηση κορεσμού των Μεταλλικών Φίλτρων Λίπους υποδεικνύοντας ότι πρέπει να τα πλύνετε. Η προειδοποίηση τίθεται σε λειτουργία ύστερα από 100 ώρες πραγματικής λειτουργίας του απορροφητήρα.	Σταθερό
	-	Εμφανίζεται η προειδοποίηση κορεσμού του Φίλτρου Οσμής Ενεργού Ανθρακα . Η προειδοποίηση τίθεται σε λειτουργία ύστερα από 200 ώρες πραγματικής λειτουργίας του απορροφητήρα.	Αναβοσβήνει


5. ΤΗΛΕΧΕΙΡΙΣΤΗΡΙΟ


- Ο χειρισμός της συσκευής μπορεί να γίνει μέσω τηλεχειριστηρίου.

6. ΦΩΤΙΣΜΟΣ

- Για την αντικατάσταση απευθυνθείτε στο Σέρβις ("Για την αγορά απευθυνθείτε στο Σέρβις").

1. ІНФОРМАЦІЯ З ТЕХНІКИ БЕЗПЕКИ

 Уважно прочитайте це керівництво перед встановленням й експлуатацією приладу задля забезпечення власної безпеки та правильної роботи обладнання. Тримайте ці інструкції разом із приладом, навіть у випадку його продажу або передачі стороннім особам. Важливо, щоб користувачі ознайомились із порядком експлуатації приладу та технікою безпеки під час користування ним.

 Під'єднання кабелів має виконувати досвідчений спеціаліст.

- Виробник не несе відповідальності за будь-які травми або пошкодження, отримані внаслідок неправильного монтажу або експлуатації.
- Мінімальна безпечна відстань між плитою та витяжкою становить 650 мм (деякі моделі можуть бути встановлені нижче, дивіться розділи з робочих габаритів і встановлення).
- Якщо в інструкції з монтажу газової плити зазначено більшу відстань, ніж у цьому документі, слід узяти це до уваги.
- Переконайтеся, що напруга в мережі відповідає напрузі,

зазначеній на паспортній табличці, яка розташована з внутрішньої сторони витяжки.

- Вимикач має бути встановлено у фіксованій системі згідно з правилами монтажу електричної проводки.
- У разі використання пристроїв класу I переконайтеся у тому, що побутове джерело живлення має відповідне заземлення.
- Під'єднайте витяжку до витяжного каналу за допомогою трубки діаметром щонайменше 120 мм. Під час відведення дим має долати якомога меншу відстань.
- Слід дотримуватися всіх норм, які стосуються вентиляції.
- Не підключайте витяжку до витяжних каналів, через які виводяться гази горіння (з бойлерів, камінів тощо).
- Якщо витяжка використовується разом із неелектричними пристроями (наприклад, пристроями, що працюють на газовому паливі), у приміщенні необхідно забезпечити достатню вентиляцію, щоб уникнути зворотної тяги відпрацьованих газів. У разі використання кухонної витяжки в поєднанні з пристроями, які працюють від неелектричних джерел енергії, від'ємний тиск у приміщенні не повинен перевищувати 0,04 мбар, щоб уникнути повторного засмоктування

- втяжкою газів назад у при-
міщення.
- Забороняється спрямову-
вати потік повітря у витяж-
ний канал, який використо-
вується для відведення ди-
му від приладів, що працю-
ють на газі або інших типах
пального.
 - У разі пошкодження кабелю
живлення його заміну пови-
нен здійснити представник
виробника або відділу тех-
нічного обслуговування.
 - Підключайте штекер до ро-
зетки, яка відповідає чин-
ним нормам і розташована
в доступному місці.
 - Використання технічних і
запобіжних заходів щодо
викидів диму регулюється
правилами, установлени-
ми місцевими органами
влади й обов'язковими до
виконання.
- ⚠ ОБЕРЕЖНО:** перед
встановленням витяжки
зніміть захисну плівку.
- Використовуйте тільки
гвинти та компоненти крі-
плення, призначені для ви-
тяжки.
- ⚠ ОБЕРЕЖНО:** встанов-
лення гвинтів або крі-
пильних пристроїв із по-
рушенням наведених ін-
струкцій може призвести
до ураження електрич-
ним струмом.
- Не допускається дивитися
безпосередньо на джерело
світла через оптичні прила-
ди (бінокль, збільшувальне
- скло тощо).
- Не фламбуйте страви під
втяжкою, оскільки це може
спричинити пожежу.
 - Цей прилад можуть вико-
ристовувати діти віком від
8 років, особи з обмежени-
ми фізичними, сенсорними
або розумовими можливос-
тями, а також особи, які не
мають досвіду чи знань, як-
що за такими особами наг-
лядатимуть та якщо вони
отримають указівки щодо
безпечного користування
пристроєм і розумітимуть
можливі небезпеки. Дітям
категорично забороняється
грати з приладом. Очищен-
ня й технічне обслуговуван-
ня, які має виконувати ко-
ристувач, можуть виконуват-
ися дітьми тільки за умови,
що за ними наглядають.
 - Стежте, щоб діти не грали-
ся з пристроєм.
 - Цей прилад не призначено
для використання особами
(у тому числі дітьми) з обме-
женими фізичними, сенсор-
ними або психічними мож-
ливостями, а також особа-
ми з відсутністю досвіду чи
знань, крім випадків, коли за
ними наглядають та їх було
попередньо проінструкто-
вано щодо використання
пристрою.
 - **⚠** Досяжні частини можуть
дуже нагрітися під час
використання з плитою
 - Очищуйте й (або) замінію-
те фільтри через зазначе-
ний проміжок часу (існує не-

безпека пожежі). Див. розділ, присвячений технічному обслуговуванню й очищенню.

- У разі використання витяжки одночасно з приладами, які працюють на газі або інших видах палива, необхідно передбачити належну вентиляцію приміщення (не застосовується до приладів, які спрямовують потік повітря тільки назад у приміщення).
- Символ  на виробі або його упаковці вказує, що цей виріб не можна викидати разом із побутовими відходами. Виріб необхідно здавати в спеціалізований центр переробки електричних й електронних компонентів. Доклавши зусиль до правильної утилізації цього виробу, ви допоможете запобігти можливим негативним наслідкам для довкілля та здоров'я людей, які можуть виникнути через неналежну утилізацію. Для отримання докладнішої інформації щодо утилізації цього виробу звертайтеся до місцевих органів влади, у службу утилізації побутових відходів або в магазин, де було придбано виріб.

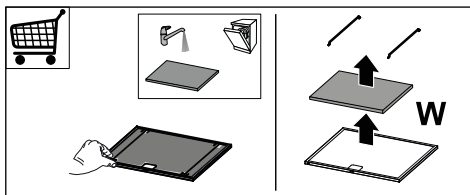
2. ВИКОРИСТАННЯ

- Витяжка призначена винятково для побутового використання з метою усунення запахів на кухні.
- Ніколи не використовуйте витяжку не за призначенням.

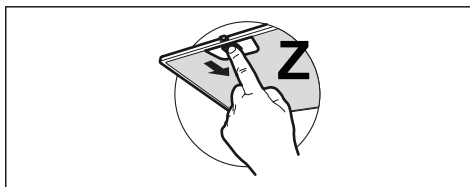
- Ніколи не залишайте високі відкриті полум'я під витяжкою, коли вона працює.
- Регулюйте інтенсивність вогню, щоб він був спрямований на дно кастрюлі, не допускаючи, щоб вогонь охоплював її сторони.
- Під час користування фритюрницями слід постійно стежити за ними, щоб не допустити виникнення пожежі, спричиненої перегрітою олією.

3. ТЕХНІЧНЕ ОБСЛУГОВУВАННЯ ТА ОЧИЩЕННЯ

- Губчату деталь фільтра можна мити в посудомийній машині щонайменше кожні 4 місяці або частіше (у разі дуже інтенсивного використання). Можливість експлуатації гарантується максимум після 5 разів миття, після чого деталь потрібно замінити (W).



- Фільтри-жировловлювачі необхідно чистити через кожні 2 місяці або частіше в разі особливо інтенсивного користування витяжкою. Їх можна мити в посудомийній машині (Z).



- Чистьте витяжку за допомогою зовженої тканини й нейтрального рідкого мийного засобу.

- Уникайте використання спирту або продуктів на основі кремнію для очищення внутрішньої та зовнішньої частин витяжки.

4. КОМАНДИ

Клавiш а	Натискання клавiші	Функція	Індикатор
L	Короткочасно	Вмикає/вимикає світло на максимальній потужності.	-
T1	Короткочасно	Вмикає / вимикає двигун на першій швидкості.	Горить постійно
	Тривало	Функція затримки Delay Активує / вимикає функцію Delay (автоматичне вимкнення двигуна та освітлення затримується на 30'). Не активується, якщо увімкнена функція Інтенсивна.	Блимає
T2	Короткочасно	Вмикає двигун на другій швидкості.	Горить постійно
	Довготривало з усіма вимкненими навантаженнями (двигун та освітлення)	Активує/вимикає сигналізацію Фільтрів з активованим вугіллям.	Світлодіод блимає 2 рази: сигналізація активована. Світлодіод блимає 1 раз: сигналізація вимкнена.
T3	Короткочасно	Вмикає двигун на третій швидкості.	Горить постійно
	Тривале натискання, коли усі навантаження вимкнені (двигун та світло)	Виконується скидання сигналізації про насиченість фільтрів.	Світлодіод S1 блимає 3 рази.
T4	Короткочасно	Запускає двигун на Інтенсивній швидкості. Ця швидкість має часовий проміжок у 6 хвилин. Після закінчення часу система автоматично повертається до раніше обраної швидкості. Якщо активується при вимкненому двигуні, після закінчення часу пристрій переходить у режим OFF. Вимикається, натиснувши ту саму кнопку або вимкнувши двигун.	Горить постійно
	Тривало	Активує/Вимикає дистанційне керування.	Світлодіод блимає 2 рази: дистанційне керування увімкнено. Світлодіод блимає 1 раз: дистанційне керування вимкнено.
S1	-	Означає сигналізацію про насиченість металевих антижирових фільтрів та необхідність їх промити. Сигналізація спрацьовує через 100 годин фактичної роботи витяжки.	Горить постійно
	-	Сигналізує про насичення Фільтру проти запахів з Активованим вугіллям. Сигналізація спрацьовує через 200 годин фактичної роботи витяжки.	Блимає

5. ПУЛЬТ ДИСТАНЦІЙНОГО КЕРУВАННЯ

- Цим приладом можна управляти за допомогою пульта дистанційного керування.

6. ОСВІТЛЕННЯ

- Зверніться до відділу технічного обслуговування для заміни («Для придбання зверніться до відділу технічного обслуговування»).

1. INFORMAÇÕES DE SEGURANÇA

i Para sua segurança e funcionamento correto do aparelho, agradecemos que leia este manual com atenção, antes da instalação e colocação em funcionamento do aparelho. Conserve estas instruções sempre junto do aparelho, mesmo em caso de cedência ou transferência a terceiros. É importante que os utilizadores tenham conhecimento de todas as características de funcionamento e de segurança do aparelho.

! A ligação dos cabos deve ser realizada por um técnico competente.


- O fabricante declina toda e qualquer responsabilidade por eventuais danos decorrentes da instalação ou utilização incorreta ou imprópria do aparelho.
- A distância mínima de segurança entre a placa de cozedura e o exaustor é de 650 mm (alguns modelos poderão ser instalados a altura inferior; consulte o parágrafo sobre as dimensões de trabalho e a instalação).
- Se nas instruções de instalação da placa de cozinha a gás estiver especificada uma distância superior, é necessário respeitá-la.
- Verifique se a tensão da rede

elétrica corresponde à indicada na chapa de características aplicada no interior do exaustor.


- Os dispositivos de seccionamento devem ser montados na instalação elétrica fixa, em conformidade com a legislação sobre sistemas de cablagem.
- Para os aparelhos da Classe I, certifique-se de que a rede elétrica doméstica dispõe de um sistema eficaz de ligação à terra.
- Ligue o aspirador à chaminé utilizando um tubo de, pelo menos, 120 mm de diâmetro. O caminho percorrido pelo fumo deve ser o mais curto possível.
- Devem ser respeitadas todas as disposições da legislação em matéria de evacuação de ar.
- Não ligue o exaustor a condutas de fumo que transportem fumos de combustão (por ex. caldeiras, lareiras, etc.).
- Se o exaustor for utilizado em conjunto com aparelhos não elétricos (por ex. aparelhos alimentados a gás), deve ser tida em devida conta a necessidade de assegurar um grau suficiente de ventilação no aposento, para impedir o retorno dos gases de exaustão. Quando o exaustor é utilizado em conjunto com outros aparelhos não alimentados por corrente elétrica, a pressão negativa no aposento não deve ultrapassar 0,04 mbar, pa-

ra evitar que os fumos regressem ao aposento através do exaustor.

- O ar não deve ser evacuado através de condutas utilizadas para descarregar o fumo de aparelhos de combustão alimentados a gás ou outros combustíveis.
- Se o cabo de alimentação estiver danificado, deve ser substituído pelo fabricante ou por um técnico do serviço de assistência.
- Ligue a ficha a uma tomada em conformidade com os regulamentos em vigor, numa posição acessível.
- Em relação às medidas técnicas e de segurança que é necessário respeitar para evacuar o fumo, é importante seguir atentamente os regulamentos estabelecidos pelas autoridades locais.

 **ADVERTÊNCIA:** antes de instalar o exaustor, retire as películas de proteção.


- Utilize apenas parafusos e quinilhanha apropriada para o exaustor.

 **ADVERTÊNCIA:** a não instalação dos parafusos ou dos elementos de fixação em conformidade com estas instruções pode causar risco de choque elétrico.

- Não olhe diretamente para a luz com instrumentos óticos (binóculo, lupa....).
- Não cozinhe flamejados debaixo do exaustor, porque há


risco que incêndio.

- Este aparelho pode ser utilizado por crianças com idade igual ou superior a 8 anos e por pessoas com capacidades físicas, sensoriais ou mentais diminuídas ou com experiência e conhecimento insuficientes, desde que sejam vigiadas e tenham recebido instrução sobre a utilização do aparelho de forma segura e compreendam os perigos que o seu uso comporta. As crianças não devem brincar com o aparelho. A limpeza e manutenção do aparelho não devem ser realizadas por crianças, a não ser sob vigilância.
- Vigie as crianças, certificando-se de que não brinquem com o aparelho.
- O aparelho não deve ser utilizado por pessoas (incluindo crianças) com capacidades psico-físico-sensoriais diminuídas ou com experiência e conhecimentos insuficientes, salvo se vigiadas atentamente e instruídas.

 As partes acessíveis podem ficar muito quentes durante a utilização dos fogões

- Limpe e/ou substitua os filtros, respeitando os intervalos de tempo especificados pelo fabricante (perigo de incêndio). Consulte o parágrafo Manutenção e limpeza.
- Deve haver uma ventilação adequada no aposento, sempre que o exaustor for utiliza-

do simultaneamente com aparelhos que utilizem gás ou outros combustíveis (não aplicável a aparelhos que apenas descarregam ar no aposento).

- O símbolo  colocado no produto ou na sua embalagem indica que o produto não pode ser eliminado como lixo doméstico. Deverá ser entregue num centro de recolha seletiva próprio para reciclagem de resíduos de equipamentos elétricos e eletrónicos. A eliminação correta deste produto contribui para evitar os possíveis efeitos negativos para o meio ambiente e a saúde que seriam criados pela manipulação imprópria dos seus resíduos. Para mais informações sobre o local onde entregar o produto para reciclagem, contacte a delegação local, os serviços municipais ou a loja onde comprou o produto.

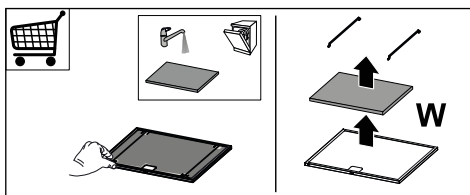
2. UTILIZAÇÃO

- O exaustor foi concebido exclusivamente para uso doméstico, a fim de eliminar os cheiros de cozinha.
- Nunca utilize o exaustor senão para o fim para que foi concebido.
- Nunca deixe chamas altas desprotegidas sob o exaustor, quando ele estiver em funcionamento.

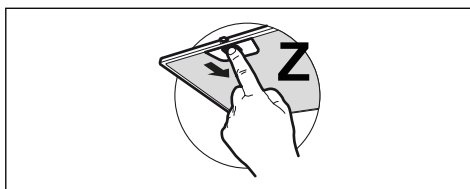
- Ajuste a intensidade da chama de maneira a incidir exclusivamente no fundo da panela utilizada, sem ultrapassar o diâmetro deste, certificando-se de que não incida dos lados.
- As frigideiras devem ser constantemente vigiadas durante o funcionamento, porque as gorduras e os óleos sobreaquecidos são facilmente inflamáveis.

3. LIMPEZA E MANUTENÇÃO

- A parte esponjosa do filtro pode ser lavada na máquina de lavar louça, pelo menos, de 4 em 4 meses ou com maior frequência, no caso de uso intensivo. Garante o funcionamento até um máximo de 5 lavagens antes da substituição (W).

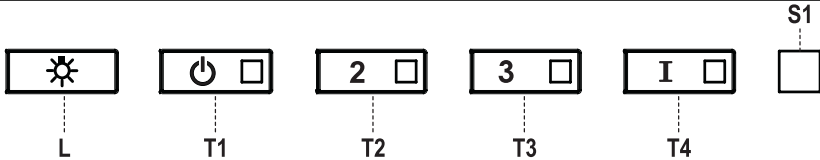


- Os filtros antigordura devem ser lavados de 2 em 2 meses de funcionamento ou com maior frequência, se tiverem um uso particularmente intenso e podem ser lavados na máquina de lavar louça (Z).



- Limpe o exaustor com um pano húmido e detergente líquido neutro.
- Para a limpeza externa e interna do exaustor evite produtos com álcool ou silicone.

4. COMANDOS

			
Tecla	Pressão do botão	Função	LED
L	Curta	Acende/apaga as luzes à máxima intensidade.	-
T1	Curta	Liga / desliga o motor na primeira velocidade.	Fixo
	Longa	Função de Delay Ativa/desativa a função Delay (o desligamento automático do Motor e a iluminação atrasada em 30'). Não ativável com a Intensiva acesa.	A piscar
T2	Curta	Liga o motor na segunda velocidade.	Fixo
	Longa com todas as cargas desligadas (motor e luzes)	Ativa/desativa o alarme dos Filtros de Carvão ativo .	Led pisca 2 vezes: alarme ativado. Led pisca 1 vez: alarme desativado.
T3	Curta	Liga o motor na terceira velocidade.	Fixo
	Pressão longa com todas as cargas desligadas (motor e luzes)	Efetua-se a redefinição do alarme de saturação dos Filtros .	Led S1 pisca 3 vezes.
T4	Curta	Acende o motor na velocidade Intensiva . Esta velocidade é cronometrada para 6 minutos. Quando o tempo terminar, o sistema volta automaticamente para a velocidade selecionada anteriormente. Se ativada com o motor desligado, quando o tempo terminar, passa para o modo OFF. Desativa-se pressionando a mesma tecla ou desligando o motor.	Fixo
	Longa	Ativa / Desativa o telecomando.	O led pisca 2 vezes: comando ativado. O led pisca 1 vez: comando desativado.
S1	-	Sinaliza o alarme de saturação dos Filtros de gordura metálicos e a necessidade de os lavar. O alarme entra em função após 100 horas de trabalho efetivo do exaustor.	Fixo
	-	Sinaliza o alarme de saturação do Filtro Antiodores de Carvão Ativo . O alarme entra em função após 200 horas de trabalho efetivo do exaustor.	A piscar

5. COMANDO

- Este aparelho pode ser comandado através de um comando.

6. ILUMINAÇÃO

- Para substituição, contacte a assistência técnica ("Para compra, contacte a assistência técnica").

1. INFORMAȚII PRIVIND SIGURANȚA


i Pentru siguranța proprie și pentru funcționarea corectă a aparatului, citiți cu atenție acest manual înainte de instalare și punerea în funcțiune. Păstrați întotdeauna aceste instrucțiuni împreună cu aparatul, chiar dacă îl mutați sau îl vindeți. Este important ca utilizatorii să cunoască toate caracteristicile de funcționare și de siguranță ale aparatului.

! Conectarea cablurilor trebuie să fie efectuată de un tehnician calificat.


- Producătorul nu este responsabil pentru eventualele daune cauzate de instalarea și utilizarea incorectă.
- Distanța minimă de siguranță între plită și hotă este de 650 mm (unele modele pot fi montate la o înălțime mai mică; a se vedea paragraful referitor la dimensiunile de lucru și la instalare).
- Dacă în instrucțiunile de instalare pentru plita pe gaz se precizează o distanță mai mare decât cea indicată mai sus, aceasta trebuie respectată.
- Controlați ca tensiunea de rețea să corespundă celei indicate pe plăcuța cu date tehnice aplicată pe partea interioară a hotei.
- Dispozitivele de întrerupere trebuie să fie montate în instalația fixă în conformitate cu normele privind sistemele de cablare.
- Pentru aparatele din Clasa I, controlați ca rețeaua casnică de alimentare să dispună de o împământare adecvată.
- Conectați hota la canalul de evacuare a fumului cu ajutorul unei conducte cu diametrul minim de 120 mm. Traseul fumului trebuie să fie cât mai scurt posibil.
- Trebuie să se respecte toate normele referitoare la evacuarea aerului.
- Nu conectați hota aspirantă la conducte de evacuare care transportă fumuri de ardere (de ex. de la boilere, șemineuri etc.).
- Dacă hota este utilizată în combinație cu aparate neelectrice (de ex. aparate pe gaz), trebuie să se asigure un nivel suficient de aerisire în încăpere, pentru a împiedica returul gazelor de evacuare. Dacă hota de bucătărie este utilizată în combinație cu aparate nealimentate cu curent electric, presiunea negativă din încăpere nu trebuie să depășească 0,04 mbari, pentru a evita ca hota să aspire fumul înapoi în încăpere.
- Aerul nu trebuie să fie evacuat printr-o conductă utilizată pentru evacuarea fumului de la aparatele de combustie alimentate cu gaz sau alți combustibili.
- În cazul în care cablul de ali-

mentare este deteriorat, acesta trebuie să fie înlocuit de producător sau de un tehnician de la Serviciul de Asistență.

- Conectați ștecherul la o priză conformă normelor în vigoare, amplasată într-un loc accesibil.
- Referitor la măsurile tehnice și de siguranță ce trebuie adoptate pentru evacuarea fumului, este important să se respecte cu strictețe normele stabilite de autoritățile locale

 **AVERTISMENT:** Înainte de a instala hota, îndepărtați foliile de protecție.


- Utilizați numai șuruburi și elemente de prindere de tip corespunzător pentru hotă.


 **AVERTISMENT:** lipsa instalării șuruburilor sau a dispozitivelor de fixare în conformitate cu aceste instrucțiuni poate cauza riscuri de șoc electric.

- Nu vă uitați direct prin instrumente optice (binoclu, lupă....).
- Nu pregătiți preparate flambate sub hotă: ar putea surveni un incendiu.
- Acest aparat poate fi folosit de copii cu vârsta de cel puțin 8 ani și de către persoane cu capacități fizice, senzoriale și mentale reduse sau lipsite de experiență și cunoștințe, cu condiția să fie supravegheate atent și instruite în privința modului de utilizare în siguranță a aparatului și în privința

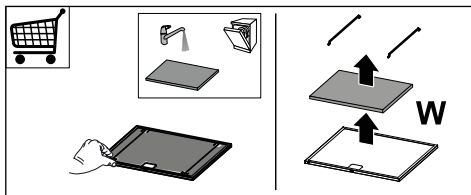
pericolelor pe care acesta le prezintă. Copiii nu trebuie să se joace cu aparatul. Curățarea și întreținerea nu trebuie să fie efectuate de copii, dacă aceștia nu sunt supravegheați.

- Copiii trebuie supravegheați pentru a nu se juca cu aparatul.
- Aparatul nu trebuie folosit de persoane (inclusiv copii) cu capacități fizice, senzoriale și mentale reduse sau lipsite de experiență și cunoștințe, cu excepția cazului în care sunt supravegheate și instruite în legătură cu folosirea aparatului.

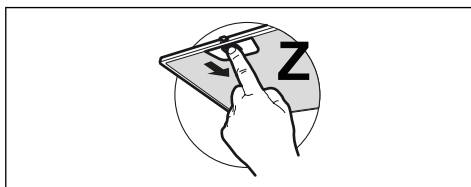
 **Componentele accesibile pot deveni fierbinți în timpul utilizării aparatelor de gătit**

- Curățați și/sau înlocuiți filtrele după perioada de timp specificată (pericol de incendiu). Consultați paragraful **Întreținere și curățare**.
- Trebuie să existe o ventilație corespunzătoare în încăperea atunci când hota este utilizată simultan cu aparate pe gaz sau alți combustibili (nu se aplică în cazul aparatelor care descarcă exclusiv aerul în încăperea).
- Simbolul  de pe produs sau de pe ambalaj indică faptul că produsul nu trebuie să fie aruncat împreună cu gunoierul menajer. Produsul trebuie să fie predat la punctul de colectare corespunzător pentru re-

ciclarea componentelor electrice și electronice. Asigurându-vă că ați eliminat în mod corect produsul, ajutați la evitarea potențialelor consecințe negative pentru mediul înconjurător și pentru sănătatea persoanelor, consecințe care ar putea deriva din aruncarea necorespunzătoare a acestui produs. Pentru informații suplimentare detaliate despre reciclarea acestui produs, contactați primăria, serviciul local pentru eliminarea deșeurilor sau magazinul de unde l-ați achiziționat.



- Filtrele de reținere a grăsimilor trebuie curățate o dată la 2 luni de funcționare, sau mai des, în cazul unei utilizări foarte intense și pot fi spălate în mașina de spălat vase (Z).



2. UTILIZAREA

- Hota aspirantă a fost proiectată exclusiv pentru uz casnic, având scopul de a elimina mirosurile din bucătărie.
- Nu utilizați niciodată hota în scopuri diferite de cel pentru care a fost proiectată.
- Nu lăsați niciodată flăcări înalte sub hotă atunci când aceasta este în funcțiune.
- Reglați intensitatea flăcării astfel încât să o dirijați exclusiv sub fundul vasului de gătit, asigurându-vă că nu cuprinde și laturile acestuia.
- Friteuzele trebuie să fie permanent controlate în timpul utilizării: uleiul supraîncălzit ar putea lua foc.

3. ÎNȚREȚINERE ȘI CURĂȚARE

- Partea buretoasă a filtrului poate fi spălată în mașinile de spălat vase, la interval de cel puțin 4 luni sau mai frecvent, în cazul unei utilizări intensive, asigurând funcționarea până la cel mult 5 spălări înainte de înlocuire (W).

4. COMENZI

Tastă	Apăsare tastă	Funcție	Led
L	Apăsare scurtă	Aprinde/Stinge luminile la intensitate maximă.	-
T1	Apăsare scurtă	Pornește/oprește motorul, la viteza întâi.	Aprins cu lumină fixă
	Lung	Funcție Delay Activează/dezactivează funcția Delay [Amânare] (oprirea automată a motorului și a sistemului de iluminat, amânată cu 30 de secunde). Nu se poate activa cu Intensitate pornită.	Cu aprindere intermitență
T2	Apăsare scurtă	Pornește motorul la viteza a doua.	Aprins cu lumină fixă
	Apăsare lungă cu toate sarcinile oprite (motor și lumini)	Activează/dezactivează alarma filtrelor cu cărbune activ.	Led-ul clipește de 2 ori: alarmă activată. Ledul clipește 1 dată: alarma este dezactivată.
T3	Apăsare scurtă	Pornește motorul la viteza a treia.	Aprins cu lumină fixă
	Apăsare lungă cu toate funcțiile oprite (motor și lumini)	Se efectuează resetarea alarmei de saturație a filtrelor.	Led-ul S1 luminează intermitent de 3 ori.
T4	Apăsare scurtă	Pornește motorul la viteza Intensivă . Această viteză este temporizată la 6 minute. După expirarea acestui interval de timp, sistemul va reveni automat la viteza selectată în prealabil. Dacă este activată cu motorul oprit, după expirarea timpului, sistemul se va comuta pe modul OFF. Se dezactivează apăsând pe aceeași tastă, sau oprind motorul.	Aprins cu lumină fixă
	Lung	Activează/dezactivează telecomanda.	Ledul clipește de 2 ori: telecomandă activată. Ledul clipește 1 dată: telecomandă dezactivată.
S1	-	Semnalează alarma de saturație a filtrelor metalice de reținere a grăsimilor și necesitatea de spălare a acestora. Alarma se declanșează după 100 de ore de funcționare efectivă a hoteli.	Aprins cu lumină fixă
	-	Semnalează alarma de saturație a filtrului cu cărbune activ, de reținere a mirosurilor . Alarma se declanșează după 200 de ore de funcționare efectivă a hoteli.	Cu aprindere intermitență

5. TELECOMANDĂ

- Acest aparat poate fi comandat prin intermediul unei telecomenzi.

6. ILUMINARE

- Pentru înlocuire, contactați serviciul de Asistență Tehnică („Pentru achiziționare, adresați-vă serviciului de Asistență Tehnică”).

1. SIKKERHETSINFORMASJON

i For din egen sikkerhet og en riktig funksjon av apparatet, må du lese denne veiledningen nøye før apparatet installeres og tas i bruk. Veiledningen skal alltid følge med apparatet, også hvis det overdras til tredjeperson. Det er viktig at brukerne kjenner til alle apparatets drifts- og sikkerhetsegenskaper.


! Tilkoblingen av kablene må utføres av en kvalifisert tekniker.

- Produsenten er ikke ansvarlig for eventuelle skader som skyldes feil installasjon eller bruk.
- Minste sikkerhetsavstand mellom platetopp og kjøkkenvifte er 650 mm (noen modeller kan monteres ved lavere høyde; se avsnittet om arbeidsmåål og installasjon).
- Hvis installasjonsinstruksjonene for gassplatetoppen spesifiserer en større avstand enn angitt ovenfor, må du overholde dette.
- Kontroller at nettspenningen stemmer med spenningen oppgitt på merkeplaten på innsiden av kjøkkenviften.
- Det er nødvendig å installere hovedbrytere i det faste elektriske systemet i samsvar med forskriftene om kabelsystemer.
- For apparat i klasse I, kontrol-


ler at hjemmets strømnett er jordet.

- Koble kjøkkenviften til røkrøret med et rør med en diameter på min. 120 mm. Røret må være så kort som mulig.
- Følg alle bestemmelsene for luftutløp.
- Ikke koble kjøkkenviften til røkkkanaler for utslipp av forbrenningsrøk (f.eks. fra kjele, peiser, osv.).
- Hvis kjøkkenviften brukes sammen med apparater som ikke bruker strøm (f.eks. gassapparater), må det garanteres en god ventilasjon i rommet for å unngå retur av forbrenningsgassen. Når kjøkkenviften brukes sammen med apparater som ikke bruker strøm, må ikke det negative trykket i rommet overstige 0,04 mbar for å unngå en retur av røkene.
- Luften må ikke føres ut gjennom en røkkanal som brukes for røkutslipp fra apparater som fungerer med gass eller andre forbrenningsstoffer.
- Hvis nettkabelen skades, må den skiftes ut av produsenten eller servicesenteret.
- Sett støpslet inn i en lett tilgjengelig stikkontakt som er i samsvar med gjeldende bestemmelser.
- Følg nøye forskriftene fra de lokale myndighetene vedrørende tekniske og sikkerhets-

messige tiltak for røkutslipp.


 **ADVARSEL:** Fjern beskyttelsesfilmene før kjøkkenviften installeres.

- Bruk kun skruer og beslag som passer til kjøkkenviften.

 **ADVARSEL:** Manglende installasjon av skruer eller beslag i samsvar med disse instruksjonene kan medføre risiko for el-sjokk.

- Ikke se mot lyset med optiske instrumenter (kikkert, forstørrelsesglass, osv.).
- Ikke flambér under kjøkkenviften, fordi en brann kan utvikles.
- Barn (over 8 år) eller personer med nedsatte fysiske, sensoriske eller psykiske evner, eller personer uten erfaring og kunnskap må kun bruke apparatet dersom de får tilsyn eller opplæring i en sikker bruk av apparatet og farene knyttet til bruken. Ikke la barn leke med apparatet. Rengjøring og vedlikehold må ikke utføres av barn med mindre de er under tilsyn.
- Pass på at barn ikke leker med apparatet.
- Dette apparatet er ikke egnet til bruk av personer (inkl. barn) med nedsatte fysiske, sensoriske eller psykiske evner, eller personer uten erfaring og kunnskap i bruk av apparatet med mindre de er

overvåket og opplært.

 De tilgjengelige delene kan bli veldig varme når platetopper/komfyrer er i bruk.

- Rengjør og/eller skift ut filtrene etter oppgitt intervall (brannfare). Se avsnittet Vedlikehold og rengjøring.
- Det må være en god utlufting i rommet når kjøkkenviften brukes samtidig med apparater som fungerer med gass eller andre forbrenningsstoffer (gjelder ikke apparater som kun fører luften ut i lokalet).
- Symbolet  på apparatet eller emballasjen angir at apparatet ikke skal kastes sammen med husholdningsavfallet. Apparatet må leveres til et innsamlingsanlegg for materialgjenvinning av elektriske og elektroniske deler. En riktig sluttbehandling av produktet bidrar til å redusere eventuelle negative miljø- og helsevirkninger som ellers kan oppstå ved en feil sluttbehandling. For mer informasjon om materialgjenvinning av dette apparatet, kontakt kommunen, renovasjonsselskapet eller forhandleren hvor apparatet ble kjøpt.

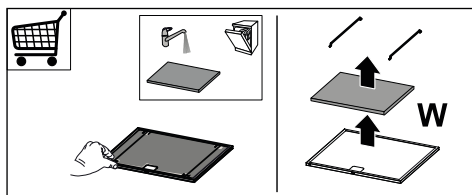
2. BRUK

- Kjøkkenviften er kun utviklet til husholdningsbruk for å fjerne matos fra kjøkkenet.
- Bruk aldri kjøkkenviften til annet formål enn tiltenkt bruk.
- Pass på at det aldri er høyre flammer under kjøkkenviften når den er i bruk.

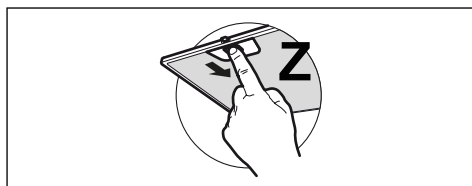
- Reguler flammestyrken slik at flammen kun dekker grytebunnen, og ikke stikker utover kantene.
- Vær alltid veldig oppmerksom ved frityrsteking, fordi den varme oljen kan ta fyr.

3. RENGJØRING OG VEDLIKEHOLD

- Den bløte delen av filteret kan vaskes i oppvaskmaskin minst hver 4. måned, eller oftere ved spesielt intensiv bruk. Dette garanterer god filterfunksjon i opptil maksimalt 5 vaskesyklusser før utskifting er nødvendig (W).



- Fettfiltrene kan vaskes i oppvaskmaskin (Z) og må rengjøres hver andre måned, eller hyppigere hvis de er gjenstand for svært intens bruk.



- Bruk kun en fuktig klut og et mildt flytende rengjøringsmiddel til rengjøringen av kjøkkenviften.
- For innvendig og utvendig rengjøring av hetten bør man unngå alkohol- og silikonbaserte produkter.

4. KOMMANDOER

Tast	Tastetrykk	Funksjon	Led
L	Kort	Tenner/slukker lysene ved maksimal intensitet.	-
T1	Kort	Slår av/på motoren ved første hastighet.	Tent
	Langt	Delay-funksjon Aktiverer/Deaktiverer Delay-funksjon (automatisk motorstopp og belysning forsinket med 30 min.). Kan ikke aktiveres med intensiv påslått.	Blinkende
T2	Kort	Slår på motoren ved andre hastighet.	Tent
	Langt med alle laster avslått (motor og lys)	Aktiverer/Deaktiverer alarm for filtre med aktivt karbon.	Led-lampe blinker 2 ganger: alarm aktivert. Led-lame blinker 1 gang: alarm deaktivert.
T3	Kort	Slår på motoren i tredje hastighet.	Tent
	Langt trykk med all belastning avslått (motor og lys)	Det utføres tilbakestilling av alarm for filtermetning.	Led-lampe S1 blinker 3 ganger.
T4	Kort	Slår på motoren i Intensiv hastighet. Denne hastigheten er tidsstyrt til 6 minutter. Når tiden utløper vil systemet automatisk gå tilbake til den tidligere valgte hastigheten. Hvis aktivert med motor avslått vil den gå til AV-modus når tiden løper ut. Deaktiveres ved å trykke på den anviste tasten eller slå av motoren.	Tent
	Langt	Aktiverer/deaktiverer fjernkontrollen.	Led-lampen blinker 2 ganger: fjernkontroll aktivert. Led-lampe blinker 1 gang: fjernkontroll deaktivert.
S1	-	Varsler om alarm for metning av metalliske fettfilter og behovet for å rengjøre disse. Alarmen i ventilatoren vil aktiveres etter 100 effektive driftstimer.	Tent
	-	Varsler om alarm for metning av luftfilter med aktivt karbon. Alarmen i ventilatoren vil aktiveres etter 200 effektive driftstimer.	Blinkende

5. FJERNKONTROLL

- Dette apparatet kan styres ved hjelp av en fjernkontroll.

6. BELYSNING

- Kontakt kundeservice for utskifting ("Kontakt et autorisert servicesenter for kjøp").

1. OPLYSNINGER OM SIKKERHED


i For din sikkerhed og for at sikre korrekt brug af apparatet anbefaler vi, at du læser denne brugsanvisning omhyggeligt inden installation og brug af apparatet. Opbevar omhyggeligt denne brugsanvisning sammen med apparatet, så den kan overdrages til en eventuel ny ejer. Det er vigtigt, at brugerne er bekendt med alle apparatets funktions- og sikkerhedskarakteristika.

! Kablerne skal tilsluttes af specialuddannet personale.


- Producenten kan ikke gøres ansvarlig for eventuelle skader, som skyldes forkert installation eller brug.
- Af sikkerhedsgrunde skal afstanden mellem kogepladen og emhætten være mindst 650 mm (enkelte modeller kan installeres i en lavere højde; se afsnittet vedrørende arbejdsmaal og installation).
- Hvis der i gaskomfurets installationsvejledning er angivet en større afstand end den ovenstående, skal der tages højde for dette.
- Kontrollér, at netspændingen svarer til angivelserne på skiltet inden i emhætten.
- Det er nødvendigt at installere hovedafbrydere i det faste elanlæg i henhold til forskrifterne om kabelsystemer.
- For apparater i klasse I: Kontrollér, at husstandens strømforsyning har en passende jordforbindelse.
- Forbind emhætten med røgkanalen med et rør med min. diameter på 120 mm. Rørgaftrækket skal være så kort som muligt.
- Overhold alle lovbestemmelser vedrørende luftudledning.
- Emhætten må ikke forbindes med røgfaftrækket til udledning af røggas fra forbrændingsprocessen (eksempelvis kedler, pejse osv.).
- Hvis emhætten benyttes sammen med apparater, som ikke er elektriske (eksempelvis gasdrevne apparater), skal der sikres en tilstrækkelig udluftning i lokalet for at hindre tilbagestrømning af den udledte gas. Når emhætten benyttes sammen med apparater, som ikke er elektriske, må det negative tryk i lokalet ikke overskride 0,04 mbar for at undgå, at emhætten suger røgen tilbage til lokalet.
- Luften må ikke bortledes gennem et røgfaftræk til udledning af røggas fra apparater med forbrænding af gas eller andre former for brændstof.
- Hvis forsyningskablet beskadiges, skal det udskiftes af producenten eller et autoriseret servicecenter.
- Slut stikket til en lettilgængelig

lig stikkontakt, der opfylder de gældende lovbestemmelser.

- Hvad angår de tekniske tiltag og sikkerhedsforanstaltningerne, der skal træffes for udledningen af røggassen, er det vigtigt at overholde de lokale myndigheders regler helt nøjagtig.

 **ADVARSEL:** Fjern beskyttelsesfilmen, før emhætten installeres.


- Brug kun skruer og beslag, som er egnede til emhætten.

 **ADVARSEL:** Manglende installation af skruerne eller beslagene i overensstemmelse med disse instruktioner kan medføre risiko for elektrisk stød.

- Betragt ikke lysdioden med brug af optisk udstyr (kikkert, forstørrelsesglas osv.).
- Flambér ikke under emhætten: Der er risiko for brand.
- Dette apparat må ikke anvendes af børn under 8 år, af personer med psykiske, fysiske og sansemæssige handicaps eller af personer med manglende erfaring eller kendskab, medmindre de overvåges og instrueres vedrørende sikker brug af apparatet og de farer, der er forbundet hermed. Sørg for, at børn ikke leger med apparatet. Den rengøring og vedligeholdelse, som skal udføres af brugeren, må ikke udføres af børn, medmindre de er under opsyn.
- Der skal holdes øje med børnene for at sørge for, at de

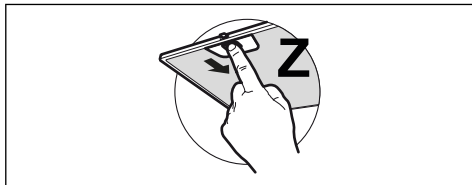
ikke har mulighed for at lege med apparatet.

- Dette apparat må ikke anvendes af personer (herunder børn) med psykiske, fysiske og sansemæssige handicaps eller af personer med manglende erfaring eller kendskab, medmindre de overvåges og instrueres.

 De tilgængelige dele kan blive meget varme i forbindelse med brug af kogeplader, komfurer og andre madlavningsapparater.

- Rengør og/eller udskift filtrene efter den angivne periode (brandfare). Der henvises til afsnittet Vedligeholdelse og rengøring.
- Der skal være en passende udluftning i lokalet, når emhætten benyttes sammen med apparater med forbrænding af gas eller andre former for brændstof (vedrører ikke apparater, som udelukkende leder luften ind i lokalet).
- Symbolet  på produktet eller på pakningen betyder, at produktet ikke skal betragtes som almindeligt husholdningsaffald. Det skal derimod indleveres på et opsamlingscenter, der tager sig af genanvendelse af elektrisk og elektronisk udstyr. Ved at sørge for, at dette apparat bortskaffes korrekt, bidrager du til at forebygge alvorlige følger for miljøet og menneskers helbred; disse kan derimod opstå, hvis dette apparat bort-

skaffes forkert. Ret venligst henvendelse til kommunen, den lokale affaldsbortskaffelsesordning eller den forretning, hvor du har købt apparatet, for udførlige oplysninger om genanvendelse af dette apparat.



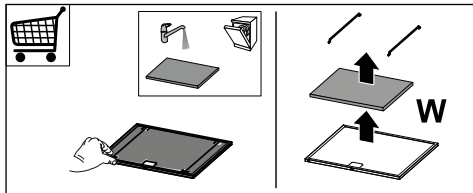
2. ANVENDELSE

- Emhætten er udelukkende projekteret til husholdningsbrug for at fjerne mados.
- Brug aldrig emhætten til andre formål end de, hvortil den er projekteret.
- Sørg for, at der aldrig er høje flammer under emhætten, når den er tændt.
- Regulér flammens intensitet, så den udelukkende rettes mod grydens/pandens bund. Sørg for, at den ikke kommer omkring siderne.
- Hold hele tiden øje med friturestegerne, mens de er i brug: Der er fare for, at der går ild i den hede olie.

- Rengør emhætten ved hjælp af en fugtig klud og flydende skånsomt rengøringsmiddel.
- Undgå at bruge alkohol- eller silikonebaserede produkter til at rengøre emhætten indvendigt og udvendigt.

3. RENGØRING OG VEDLIGEHOLDELSE

- Svampedelen i filteret kan også vaskes i opvaskemaskine mindst hver 4. måned ved almindelig anvendelse, helst oftere ved intensiv anvendelse. Efter 5 vaske skal filteret uanset udskiftes for at sikre rigtigt funktion (W).



- Fedtfilterne skal rengøres hver 2. måned eller hyppigere i tilfælde af intensiv brug. De kan vaskes i opvaskemaskine (Z).

4. KOMMANDOER

Tast	Tryk på tast	Funktion	LED
L	Kort	Tænder/slukker lysene på maksimal lysstyrke.	-
T1	Kort	Tænder / slukker motoren ved den første hastighed.	Fast
	Langt	Delay funktion Aktiverer / deaktiverer Delay-funktionen (automatisk slukning af motoren og belysning forsinket med 30 '). Kan ikke aktiveres med Intensiv tændt.	Blinker
T2	Kort	Tænder motor på anden hastighed.	Fast
	Langt med alle belastninger slukket (motor og lys)	Aktiverer / deaktiverer alarm for Aktivt Kulfilter.	Lysdioden blinker 2 gange: alarm aktiveret. Lysdioden blinker 1 gang: alarm deaktiveret.
T3	Kort	Tænder motor på tredje hastighed.	Fast
	Langt tryk med alle belastninger slukket (motor og lys)	Nulstilling af filtermætningsalarmer.	Lysdiode S1 blinker 3 gange.
T4	Kort	Tænder motoren på hastigheden Intensiv. Denne hastighed er tidsindstillet til 6 minutter. Ved afslutningen af tiden vender systemet automatisk tilbage til den tidligere valgte hastighed. Hvis den aktiveres med motoren slukket, skifter den til OFF-tilstand, når tiden er gået. Den deaktiveres ved samme knap eller ved at slukke motoren.	Fast
	Langt	Aktiverer/Deaktiverer fjernbetjeningen.	Lysdioden blinker 2 gange: fjernbetjeningen er aktiveret. Lysdioden blinker 1 gang: fjernbetjeningen er deaktiveret.
S1	-	Signalerer Antifedt metalfilter er mættet og behovet for at vaske dem. Alarmen tages i brug efter 100 timers faktisk emhættearbejde.	Fast
	-	Signalerer Antilugt aktivt kulfilter er mættet. Alarmen tages i brug efter 200 timers faktisk emhættearbejde.	Blinker

5. FJERNBETJENING

- Dette apparat kan styres ved hjælp af en fjernbetjening.

6. BELYSNING

- Kontakt det tekniske servicecenter med henblik på udskiftning ("Kontakt et autoriseret servicecenter med henblik på køb").


1. VARNOSTNE INFORMACIJE

i Zaradi lastne varnosti in za pravilno delovanje naprave priporočamo, da pred namestitvijo in prvo uporabo pozorno preberete ta priročnik. Ta navodila vedno shranjujte skupaj z napravo, tudi v primeru, da jo odstopite ali predate tretji osebi. Pomembno je, da uporabniki poznajo vse značilnosti delovanja in varnosti naprave.


! Kable naj priključi usposobljen tehnik.

- Proizvajalec ne prevzema odgovornosti za morebitno škodo zaradi nepravilne namestitve ali uporabe.
- Najmanjša varnostna razdalja med kuhlno površino in nabo za izsesavanje zraka mora biti 650 milimetrov (nekatero modele je mogoče namestiti na nižji višini; glejte poglavje, ki se nanaša na velikosti in mere namestitve).
- Če je v navodilih za namestitvev naprave za kuhanje na plin določeno, da je potrebna večja razdalja od zgoraj navedene, je treba upoštevati navodila.
- Prepričajte se, da napetost v vašem električnem omrežju ustreza vrednosti, ki je navedena na tablici s podatki v notranjosti nape.
- Naprave za izklop morajo biti nameščene v nepremično napravo, in sicer v skladu s predpisi glede sistemov kableske napeljave.
- Pri napravah razreda I preverite, ali ima napajalno omrežje v hiši ustrezno ozemljitev.
- Napo priključite na cev za odvajanje dima premera najmanj 120 mm. Cev naj bo čim krajša.
- Upoštevati morate vse predpise, ki zadevajo izpuste zraka.
- Nape ne priključujte na dimniške vode za odvod dima, ki nastane pri izgorevanju (npr. v kotlu, kaminu itd.).
- Če nabo uporabljate skupaj z neelektričnimi napravami (npr. plinskimi napravami), morate zagotoviti zadostno stopnjo prezračevanja prostora, da bi preprečili povratni tok izpušnih plinov. Kadar se kuhinjska napa uporablja skupaj z napravami, ki jih ne napaja električni tok, negativni tlak v prostoru na sme presegati vrednosti 0,04 mbar, da napi preprečimo vsesavanje dima v prostor.
- Zrak ne sme biti izpeljan v cev za odvajanje dima naprav za izgorevanje, ki se ne napajajo na plin ali na drugo gorivo.
- Poškodovan napajalni kabel mora zamenjati proizvajalec ali tehnik servisne službe proizvajalca.
- Vtič priključite v vtičnico, ki je skladna z veljavnimi standardi in na dosegljivem mestu.
- Glede tehničnih in varnostnih

ukrepov, ki jih je potrebno sprejeti za izpust dimov, je treba natančno spoštovati predpise, ki jih določajo lokalni organi.


 **OPOZORILO:** preden namestite napo, odstranite zaščitno folijo.


- Uporabite samo najbolj ustrezne vijake in dele za napo.

 **OPOZORILO:** če vijakov ali pritrdilnih elementov ne namestite v skladu s temi navodili, lahko pride do električnega udara.

- Ne glejte direktno z optičnimi napravami (daljnogled, povečevalno steklo ...).
- Pod napo ne flambirajte jedi, saj lahko pride do požara.
- Otroci, mlajši od 8 let, in osebe z zmanjšanimi psihičnimi, fizičnimi ali čutilnimi sposobnostmi ali z nezadostnimi izkušnjami in znanjem smejo uporabljati napravo le, če so pod nadzorom odgovornih oseb in če so bili poučeni glede varne uporabe naprave in z njo povezanih tveganj. Zagotovite, da se otroci ne bodo igrali z napravo. Otroci ne smejo čistiti in vzdrževati naprave, razen če so pod nadzorom odrasle osebe.
- Nadzorujte otroke in zagotovite, da se ne bodo igrali z napravo.
- Naprave ne smejo uporabljati osebe (vključno z otroki) z zmanjšanimi psihičnimi, fizičnimi ali čutilnimi sposobnostmi ali z nezadostnimi iz-

kušnjami in znanjem, razen če jih pri tem ne vodi in pozorno nadzoruje oseba.

 Dostopni deli se lahko med uporabo kuhalnih naprav močno segrejejo.

- Po navedenem časovnem obdobju očistite in/ali zamenjajte filtre (tveganje požara). Glejte poglavje Vzdrževanje in čiščenje.
- Prostor mora biti ustrezno prezračevan, če se napa uporablja istočasno z napravami na plin ali na druga goriva (ne velja za naprave, ki izključno dovajajo zrak v prostor).
- Simbol  na izdelku ali embalaži označuje, da se izdelek ne sme odlagati med običajne gospodinjske odpadke. Izdelek, ki ga želite odstraniti, odajte v ustrezen zbirni center za recikliranje električnih in elektronskih komponent. Z zagotovitvijo pravilne odstranitve tega izdelka pripomorate k preprečevanju možnih neželenih posledic, ki bi jih neprimerno odlaganje imelo za okolje in zdravje ljudi. Za podrobnejše informacije o recikliranju tega izdelka se obrnite na lokalno skupnost, lokalno službo za odstranjevanje odpadkov ali trgovino, kjer ste kupili izdelek.

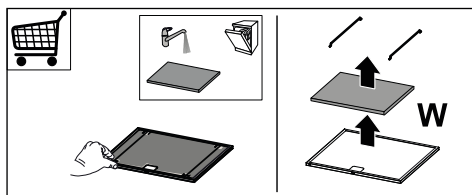
2. UPORABA

- Napa je namenjena izključno uporabi v gospodinjstvu za odstranjevanje kuhinjskih vonjav.
- Nape nikoli ne uporabljajte v namene, za katere ni bila načrtovana.

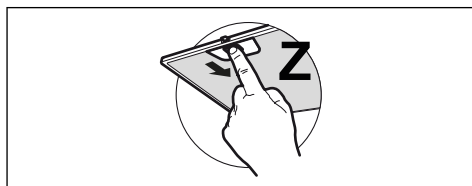
- Med delovanjem nape pod njo ne sme biti visokega plamena.
- Intenzivnost plamena nastavite tako, da je usmerjen samo v dno posode in se ne dviga ob njenih straneh.
- Fritezo med uporabo neprestano nadzirajte, saj se preveč razgreto olje lahko vname.

3. ČIŠČENJE IN VZDRŽEVANJE

- Spužvasti del se lahko opere v pomivalnem stroju vsaj vsake štiri mesece ali pogosteje pri večji uporabi, in zagotavlja delovanje za največ 5 pranj, potem pa ga je potrebno zamenjati (W).



- Filtre za maščobe je treba čistiti po vsakih 2 mesecih delovanja nape oziroma še pogosteje pri intenzivnejši uporabi nape, operete pa jih lahko v pomivalnem stroju (Z).



- Napo očistite z vlažno krpo in nevtralnimi tekočimi detergenti.
- Pri čiščenju notranje in zunanje površine kuhinjske nape se izogibajte izdelkom na osnovi silikona.

4. UKAZI

Tipka	Pritisk tipke	Funkcija	LED
L	Kratek	Vklop/izklop luči na največji moči.	-
T1	Kratek	Prižge/ugasne motor pri prvi hitrosti.	Sveti neprekinjeno
	Dolg	Funkcija Zakasnitve Omogoči / onemogoči funkcijo Delay (avtomatski izklop motorja in osvetlitve se zamakne za 30'). Ni mogoče aktivirati, ko je vklopljena intenzivna.	Utripa
T2	Kratek	Vklopi motor z drugo hitrostjo.	Sveti neprekinjeno
	Dolg pri izklopljenih vseh obremenitvah (motor in luči)	Omogoči / onemogoči alarm filtrov z aktivnim ogljem.	LED lučka utripa 2-krat: alarm je omogočen. LED lučka utripa 1-krat: alarm je neomogočen.
T3	Kratek	Vklopi motor s tretjo hitrostjo.	Sveti neprekinjeno
	Dolg pritisk, ko so vsa bremena izklopljena (motor in luči)	Izvede se ponastavitev alarma za nasičenost filtrov.	LED S1 utripa 3 krat.
T4	Kratek	Vklopi motor na hitrost Intenzivna. Ta hitrost je nastavljena na 6 minut. Ko se čas izteče, se sistem avtomatsko vrne na predhodno izbrano hitrost. Če se omogoči pri ugasnjem motorju, se ko konča premakne na način OFF. Onemogoči se s pritiskom na isto tipko ali z izklopom motorja.	Sveti neprekinjeno
	Dolg	Omogoči/Onemogoči daljinski upravljalnik.	LED lučka utripa 2-krat: daljinski upravljalnik je omogočen. LED lučka utripa 1-krat: daljinski upravljalnik je neomogočen.
S1	-	Prikazuje alarm nasičenosti kovinskih filtrov za maščobo in opozarja, da jih je treba oprati. Alarm se sproži po 100 urah dejanskega delovanja nape.	Sveti neprekinjeno
	-	Označuje alarm za nasičenost filtra za neprijetne vonjave z aktivnim ogljem. Alarm se sproži po 200 urah dejanskega delovanja nape.	Utripa

5. DALJINSKI UPRAVLJALNIK

- Ta aparat lahko upravljate z daljinskim upravljalnikom.

6. OSVETLITEV

- Za zamenjavo se obrnite na tehnično pomoč (»Za nakup se obrnite na tehnično pomoč«).



Franke S.p.a.
Via Pignolini, 2
37019 Peschiera del Garda (VR)
www.franke.it