

دليل التركيب

الفهرس

ارشادات و اقتراحات.....	3
الخصائص.....	6
التركيب.....	7
الاستخدام.....	10
عملية الصيانة.....	11

△ تعليمات الاستخدام هذه هي لنماذج مختلفة من هذا الجهاز. لذلك، قد تجد وصفا لخصائص إفرديّة قد لا تنطبق على الجهاز الخاص بك بالتحديد.

التركيب

• المصنع يخلي نفسه من المسؤولية تجاه الأضرار الناتجة عن التركيب الخاطئ أو الاستعمال الخاطئ.



• المسافة في الحد الأدنى للسلامة بين سطح الطبخ

والمدخنة يجب أن تكون 650 مم، (بعض الموديلات

ليمكن تركيبها على ارتفاع أقل، يرجى الرجوع إلى

إفقرات الأحجام والتركيب).

• تأكد من أن التيار الكهربائي مطابق لما هو مشار إليه

إفي اللوحة الموجودة داخل المدخنة.

• للأجهزة من الفئة الأولى، يجب التأكد من شبكة

التغذية الكهربائية بأنها مؤرّضة.

قم بتوصيل جهاز الشفط بأنبوب مخرج الدخان بواسطة

أنبوب قطره 120 مم. يجب أن يكون مسار الدخان أقصر ما يكون.

• لا تقم بتوصيل المدخنة الشافطة بأنابيب متصلة بمصادر حرارية منتجة للدخان (كمثال

على ذلك السخانات، المدافئ الخ).

• إذا تم استخدام الشافط مع أجهزة غير كهربائية (كمثال

على ذلك أجهزة تعمل بالغاز)، يجب ضمان تهوية

الجيدة وكافية في المكان من أجل منع ارتداد دفع

الغاز عند الخروج. يجب أن يمتلك المطبخ فتحة

المباشرة الى الخارج من أجل ضمان دخول الهواء

المنظف للمكان. عند استخدام مدخنة المطبخ مع

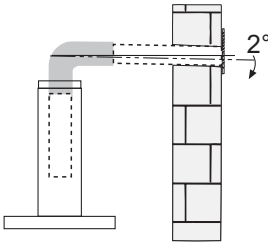
المعدات التي لا تتغذى من التيار الكهربائي، يجب

أن لا يتجاوز الضغط السلبي في المكان 0,04 م بار

للمنع الأبخرة من الارتداد الى داخل المطبخ عن طريق المدخنة.

• في حالة تلف سلك الطاقة الكهربائية، يجب تبديله من قبل الشركة المصنعة أو من خدمة

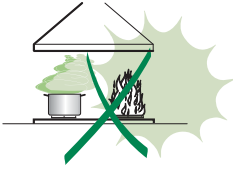
الصيانة التي تمثلها لتجنب أي خطر.



- إذا كانت تعليمات تركيب سطح الطبخ بالغاز تحدد مسافة أكبر من التي الواردة أعلاه، فيجب الأخذ بهذه التعليمات. يجب تطبيق جميع اللوائح الخاصة بشفط وخروج الهواء.
- استخدم فقط البراغي والأجزاء الصغيرة المطابقة للمدخنة.
- تحذير: قد يؤدي عدم تثبيت البراغي أو معدات التثبيت والتركيب المطابقة للتعليمات إلى حدوث صدمات كهربائية.
- قم بتوصيل المدخنة بشبكة التيار من خلال مفتاح مزدوج الأقطاب بفتح توصيل لا يقل عن 3 ملم.

الاستعمال

- إن المدخنة مصممة للاستخدام المنزلي فقط، ويهدف شفط الروائح الناتجة عن الطبخ.
- لا تستخدم أبداً المدخنة لغير الأغراض المصممة لها.
- لا تترك ألسنة اللهب بكثافة قوية أثناء تشغيل المدخنة.
- يجب ضبط شدة اللهب بحيث تصوب فقط تجاه قاع أواني الطبخ، وتأكد لمن أن اللهب لا يخرج خارج محيط الأواني.
- انتبه دوماً على المقلاة أثناء عملية القلي لأن الزيت الساخن قد يشتعل.




- لا تطبخ أنواع الطعام المسماة "فلامبيه" تحت المدخنة: فقد تسبب حريق.
- هذا الجهاز لا يجب أن يستخدمه الطفل الذي يقل عمره عن 8 سنوات ولا الأشخاص المعاقين نفسياً أو جسدياً ولا الأشخاص الذين يفتقرون للخبرة الكافية، إلا إذا كانوا تحت الإشراف أو تم تدريبهم على الاستخدام الآمن وواعين للخطورة الاستخدام الخاطئ. إحرص على عدم ترك الأولاد يلعبون أو يلعبون بالجهاز. التنظيف والصيانة لا يجب أن يقوم بها الأطفال، إلا إذا كانوا تحت الإشراف.

- "تحذير: الأجزاء التي يمكن لمسها والوصول إليها يمكن أن تسخن بشدة مع معدات الطبخ.

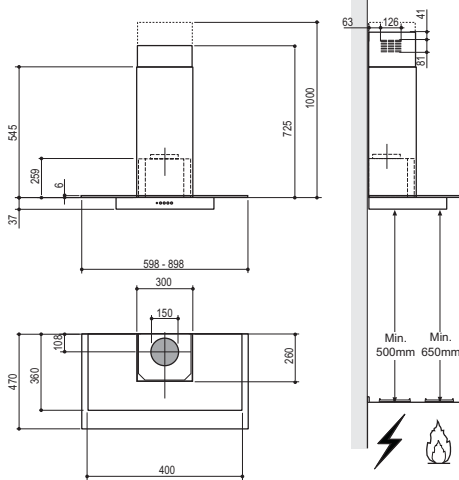
الصيانة

- أطفئ الجهاز أو افصل عنه التيار الكهربائي قبل القيام بأي عملية تنظيف أو صيانة.
- نظف و/أو بذل الفلاتر بعد المدة المحددة والموضحة (خطر حدوث حريق).
- الفلاتر المضادة للشحوم يجب أن تنظف كل 2 شهرين من التشغيل أو أقل من ذلك في حال الاستعمال المكثف ويمكن غسلها أيضاً بغسالة الأطباق.
- الفلاتر من الكربون النشط لا يمكن غسلها ولا إعادة تدويرها ويجب تبديلها كل 4 أشهر من التشغيل أو أقل من ذلك في حال الاستعمال المكثف.
- "خطر حدوث حريق إذا لم يتم اتباع التعليمات عند التنظيف"
- تنظيف المدخنة يتم بواسطة قطعة قماش رطبة ومنظف سائل معتدل.



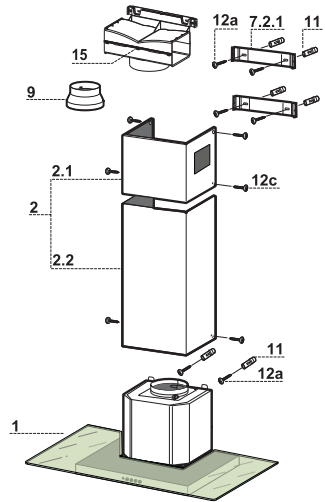
الرمز  فوق المنتج أو على صندوق التغليف يشير الى إمكانية التخلص من الجهاز كأبي لجهاز منزلي. عند التخلص من الجهاز يجب تسليمه الى أحد المراكز المتخصصة باعادة التدوير لمكونات الجهاز الكهربائية والايكترونية. عند قيامك بالتخلص من هذا المنتج بشكل صحيح، سوف تساعد على منع الآثار السلبية المحتملة على البيئة وصحة الإنسان، والتي يمكن أن تنجم عن التخلص غير السليم للمنتج. للحصول على معلومات أكثر تفصيلا حول إعادة تدوير هذا المنتج، قم بالاتصال بمكتب المدينة الخاص بالتخلص من النفايات أو بالمحل الذي اشتريت منه المنتج.

الأبعاد القياسية

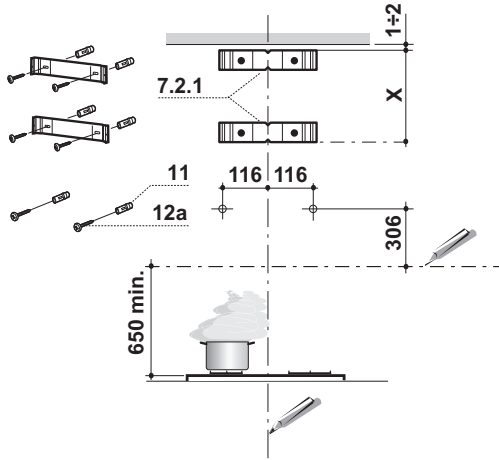


المكونات

مكونات المنتج	رقم المرجع	عدد الوحدات
جسم الشفاط بالكامل , وحدات التحكم في نظام الإضاءة و المروحة والفلاتر	1	1
مدخل المدخنة	1	2
الجزء العلوي	1	2/1
الجزء السفلي	1	2/2
الحافة المنخفضة (قطر 120-150مم)	1	9
وصلة مخرج الهواء	1	15
مكونات التركيب		
حامل التركيب للجزء العلوي من المدخنة	2	1/2/7
طية حائط	6	11
مسامير مقاس 4.2X 44	6	2/8
مسامير مقاس 2.9X 9.5	6	2/8
وثائق		
دليل الاستخدام	1	



ثقب الحائط و تركيب الحامل

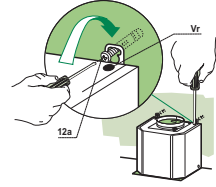


تجهيز الحائط :-

- ارسم خط راسي علي حائط التركيب حتي السقف او الي اعلي حد يمكن الوصول اليه وذلك بمنتصف منطقة تركيب الشفاط
- ارسم خط افقي علي مسافة 65سم فوق البوتاجاز ثم ضع الحامل (1/2/7) علي الحائط كما هو موضح بالرسم علي بعد 1-2سم من السقف او الحد العلوي بمنتصف خط التحديد و المشار اليه بالخط الراسي
- حدد علي الحائط منتصف مكان فتحت تركيب الحامل
- ضع الحامل (1/2/7) علي الحائط كما هو موضح علي مسافة Xسم اسفل الحامل الاول (X = ارتفاع الجزء العلوي من المدخنة) بمحاذاة منتصف الخط الراسي
- حدد علي الحائط منتصف فتحات تركيب الحامل
- ضع علامات تحديد كما هو موضح علي ارتفاع 116سم من الخط الراسي و علي بعد 306سم فوق الخط الافقي
- كرر نفس العملية مرة اخري علي الجانب الاخر
- اثقب فتحات 8سم بمنتصف نقاط التي سبق تحديدها علي الحائط .
- ادخل طبات الحائط (11) في الفتحات
- ثبت الحامل باستخدام مسامير (44.4 X4.2)A12
- ادخل مساميرين (44.4 X4.2) a12 و هخي موجودة داخل جسم الشفاط في فتحات التركيب تاركا مسافة من 5 الي 6 سم بين الحائط وراس المسامير

تعليق جسم الشفاط

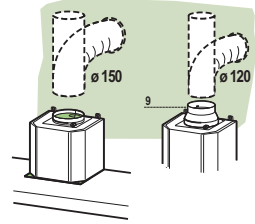
- قبل تعليق جسم الشفاط قم بشد المسامير (Vr) و الموجدين علي جسم الشفاط بفتحات التعليق .
- اربط الشفاط باستخدام مسامير (A12).
- قم بشد المسامير (Vr) باكمل .
- قم بتعديل المسامير (Vr) علي مستوي جسم الشفاط .



التوصيلات

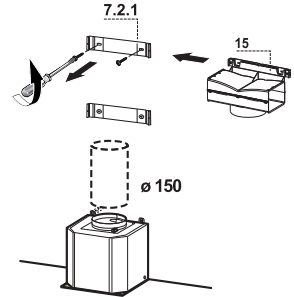
نظام الطرد من خلال انبوب

- عند تركيب مدخنة الطرد قم بتوصيل الشفاط بالمدخنة باستخدام ماسورة صلبو او مرنة (بقطر = 120-150مم) الاختيار متروك لفني التركيب .
- لتركيب وصلة الطرد الخاصة لعادم الهواء (بقطر = 120مم) ادخل الحافة السفلية (9) علي مخرج جسم الشفاط .
- قم بتركيب الماسورة في المكان المخصص باستخدام مشابك تثبيت الماسورة
- يجب نزع اي فلتر كربون موجود داخل الشفاط .



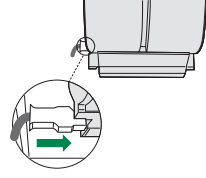
مخرج الهواء طراز ذو الفلاتر

- قم بفك البرغيين 2 المثبتين للداعم العلوي 7.2.1.
- قم بتركيب مكان الداعم وصلة خروج الهواء 15 وتثبيت الوصلة هذه بواسطة البرغيين 2 الذين قمت بفكهما مسبقاً.
- اربط وصلة خروج الهواء 15 بمخرج الهواء في جسم المدخنة بواسطة أنبوب صلب أو مطاوع بقطر 150 ø مم، ويترك أمر الاختيار لمن يقوم بالتركيب.
- تأكد من وجود فلتر الكربون النشط المضاد للروائح.



التوصيل الكهربائي

- قم بتوصيل الشفاط بمصدر الكهرباء من خلال (مشترك ثنائي القطبين) لتعويض الفارق في الفتحات بين الشفاط و المصدر الرئيسي .
- انزع فلاتر الدهون (انظر فقرة الصيانة) وتأكد من توصيل سلك الكهرباء بالوضع الصحيح داخل الفيثشة الموجودة علي جانب المروحة .



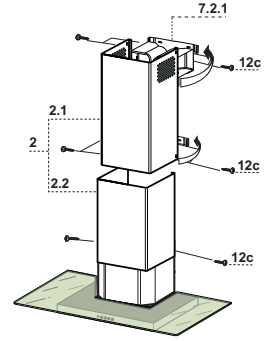
اجزاء المدخنة

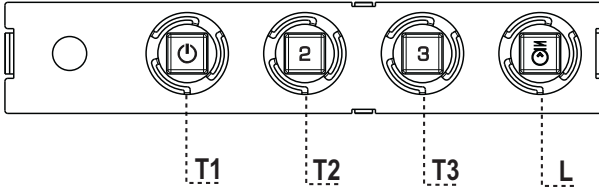
*الجزء العلوي :-

- قم بتوسيع جانبي الجزء العلوي للمدخنة قدر المستطاع وضعهم علي الحامل (1/2/7) وتأكد من ارتكازهما جيدا .
- ثبت الجوانب علي الحوامل باستخدام 4مسمارين (2/2) مقاس(9.5X2.9سم) .
- تأكد من ان وصلة المخرج مثبتة جيدا بمخرج المدخنة .

*الجزء السفلي :-

- قم بتوسيع جانبي الجزء السفلي للمدخنة قدر المستطاع وضعهم بين الجزء العلوي و الحائط وتأكد من ارتكازهما جيدا علي الحامل .
- قم بتركيب الجزء السفلي علي جانبي الشفاط بواسطة مسمارين (2/2) مقاس(9.5X2.9سم) .





لوحة التحكم

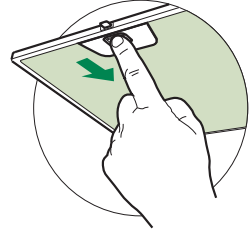
زر ديود	وظائف
T1 سرعة	يشعل الموتور على السرعة الأولى. يطفى الموتور.
T2 سرعة	يشعل الموتور على السرعة الثانية.
T3 سرعة	بالضغط قليلاً يشعل الموتور على السرعة الثالثة .
L إنارة	يشعل ويطفى جهاز الإنارة.

تنبيه: إن الزر T1 يطفى المتور بالمرور دائماً عبر السرعة الأولى.

فلتر الدهون

تنظيف فلتر الدهون

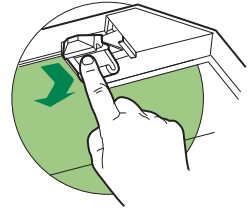
- يجب تنظيف الفلاتر كل شهرين من الاستعمال او بشكل متكرر مع الاستعمال الشاق .
- يمكن تنظيفه داخل غسالة الاطباق ..
- يتوزع الفلاتر من خلال الضغط عليها باتجاه الخلف مع سحبها لاسفل في نفس الوقت .
- اغسل الفلتر مع الحرص علي عدم صط الفلاتر ثم اتركها لتجف قبل اعادة التركيب .
- عند اعادة التركيب تاكد ان مكبس الغلق متجه ناحية الخارج .



فلتر الكربون (نظام اعادة التوزيع الداخلي)

تغيير فلتر المربون

- هذه الفلاتر غير قابلة للغسيل او التنظيف بل يجب استبدالها كل 4 اشهر من الاستعمال وتكرر عملية الاستبدال مع الاستعمال الشاق .
- انزع فلتر الدهون المعدني .
- انزع فلتر الكربون المشبع بالدهون .
- قم بتركيب الفلتر الجديد في نفس المكان المخصص له .
- اعد تركيب فلتر الدهون المعدني .

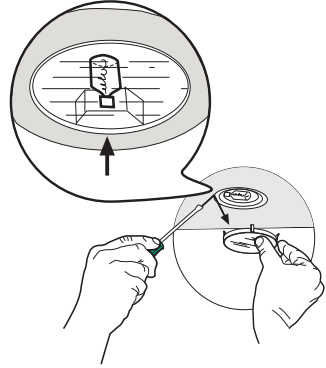







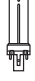
الاضاءة

عملية استبدال الاضياء

اضاءة هيلوجين (20وات)

- انزع غطاء الاضياء من خلال رفعها من اسفل الاطار المعدني بيد واحدة .
- انزع المبة من ماسك اللمبة بالسحب بخفة .
- اعد تركيب لمبة اخرى جديدة بنفس خصائص السابقة وتأكد من ادخالها في مكانها بشكل صحيح
- اعد تركيب غطاء الاضياء



المصباح	الاستهلاك (واط)	التوصيله	الفولتاج (واط)	الابعاد (مم)	رمز الـ ILCOS
	28	E14	220 – 240	104 x 35	HSGSB/C/UB-28-220/240-E14
	20	G4	12	33 x 9	HSG/C/UB-20-12-G4
	35	GU10	230	51 x 50,7	HAGS-35-230-GU10-51/40
	50	GU10	230	51 x 50,7	HAGS-35-230-GU10-51/20
	20	GU4	12	40 x 35	HRGS-20-12-GU4-35/30
	20	GU5.3	12	46 x 51	HRGS-20-12-GU5.3-50/10
	16	G13	95	720 x 26	FD--16/40/1B-E--G13--26/720
	18	G13	57	589,8 x 26	FD--18/40/1B--E-- 26/600--13G--
	9	G23	(مصباح) 60 (محفز) 220-240	167 x 28	FSD-9/27/1B-I-G23
	11	G23	(مصباح) 91 (محفز) 220-240	235,8 x 28	FSD-11/40/1B-I-G23

CE