

**Instrucciones para el uso y la instalación**

Campana

**Instruções para o uso e a instalação**

Exaustor

**Οδηγίες χρήσης και εγκατάστασης**

Απορροφητήρας

**Инструкция по монтажу и эксплуатации**

Вытяжка

**Instructies voor het gebruik en installeren**

Dampkap

**Betjenings- og installationsvejledning**

Emhætte

FTU 3807-P

ÍNDICE

ES

CONSEJOS Y SUGERENCIAS.....	3
CARACTERÍSTICAS	6
INSTALACIÓN	7
USO	11
MANTENIMIENTO	12

ÍNDICE

PT

CONSELHOS E SUGESTÕES.....	16
CARACTERÍSTICAS	19
INSTALAÇÃO.....	20
UTILIZAÇÃO	24
MANUTENÇÃO.....	25

ΠΕΡΙΕΧΟΜΕΝΑ

GR

ΣΥΜΒΟΥΛΕΣ ΚΑΙ ΣΥΣΤΑΣΕΙΣ.....	29
ΧΑΡΑΚΤΗΡΙΣΤΙΚΑ.....	32
ΕΓΚΑΤΑΣΤΑΣΗ.....	33
ΧΡΗΣΗ.....	37
ΣΥΝΤΗΡΗΣΗ.....	38

УКАЗАТЕЛЬ

RU

СОВЕТЫ И РЕКОМЕНДАЦИИ.....	42
ΧΑΡΑΚΤΗΡΙΣΤΙΚΑ.....	45
УСТАНОВКА.....	46
ЭКСПЛУАТАЦИЯ.....	50
УХОД.....	51

INHOUDSOPGAVE

NL

ADVIEZEN EN SUGGESTIES.....	55
EIGENSCHAPPEN	58
INSTALLATIE.....	59
GEBRUIK.....	63
ONDERHOUD.....	64

INDHOLD

DK

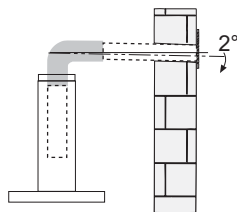
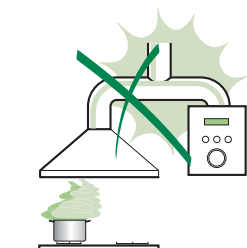
RÅD OG ANVISNINGER.....	68
APPARATBESKRIVELSE	71
INSTALLATION.....	72
BRUG.....	76
VEDLIGEHODELSE	77

CONSEJOS Y SUGERENCIAS

- △ Las instrucciones de uso se aplican a varios modelos de este aparato. Por lo tanto, usted puede encontrar descripciones de características individuales que no pertenecen a su aparato en concreto.

INSTALACIÓN

- El fabricante no se hace responsable de los daños provocados por una instalación o uso indebido.
- La distancia mínima de seguridad entre el plano de cocción y la campana extractora es de 650 mm (algunos modelos pueden ser instalados a una altura inferior; véase el párrafo relativo a las dimensiones de trabajo y la instalación).
- Compruebe que la tensión de alimentación corresponda a la indicada en la placa de datos colocada en el interior de la campana.
- Para los aparatos de Clase I, compruebe que la red eléctrica doméstica tenga una conexión a tierra adecuada. Conecte la campana extractora al conducto de humo a través de un tubo con un diámetro mínimo de 120 mm. La trayectoria del humo debe ser lo más corta posible.
- No conecte la campana extractora a los conductos de humo que transportan humo de combustión (ej. calderas, chimeneas, etc.).
- Si la campana extractora se utiliza en combinación con aparatos no eléctricos (por ejemplo, aparatos de gas), debe garantizarse un grado suficiente de ventilación en el recinto para evitar el retorno del flujo de los gases de escape. La cocina debe tener una abertura comunicante directamente con el exterior para asegurar la entrada de aire fresco. Cuando se utiliza la campana para cocina en combinación con aparatos no alimentados por corriente eléctrica, la presión negativa en el recinto no debe superar los 0,04 mbar para evitar que el humo sea reaspirado en el recinto por la campana.
- En caso de daños en el cable de alimentación, éste debe ser sustituido por el fabricante o el departamento de servicio para evitar cualquier riesgo.



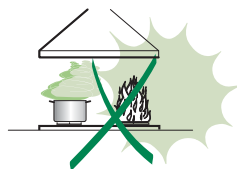
- Si las instrucciones de instalación del plano de cocción de gas especifican una distancia mayor de la indicada anteriormente, es necesario tenerlo en cuenta. Se tienen que respetar todas las normativas con respecto a la descarga del aire.
- Utilizar sólo los tornillos y accesorios metálicos de un tipo adecuado para la campana.

Advertencia: No instalar tornillos o sujetadores de acuerdo con estas instrucciones puede provocar descargas eléctricas.

- Conectar la campana a la alimentación de red interponiendo un interruptor bipolar con distancia entre los contactos de por lo menos 3 mm.

USO

- La campana extractora está diseñada exclusivamente para uso doméstico, para eliminar los olores de la cocina.
- Nunca utilice la campana para fines distintos de aquellos para los que fue diseñada.
- No deje nunca llamas altas bajo la campana cuando está en funcionamiento.
- Ajuste la intensidad de la llama para dirigirla sólo a la parte inferior del recipiente de cocción, asegurándose de que no llegue a los lados.
- Las freidoras deben ser controladas continuamente durante su uso: el aceite recalentado puede incendiarse.
- No realice flambeados bajo la campana: se podría producir un incendio.
- Este aparato puede ser usado por niños de edad no inferior a 8 años y por personas con reducidas capacidades psicológicas, físicas y sensoriales o con experiencia o conocimiento inadecuados, siempre que estén cuidadosamente supervisados e instruidos sobre cómo utilizar de forma segura el equipo y los peligros que esto implica. Asegúrese de que los niños no jueguen con el aparato. La limpieza y mantenimiento por parte del usuario no deben ser realizados por los niños, a menos que sean supervisados.




- **ATENCIÓN:** las partes accesibles pueden calentarse mucho durante el uso de aparatos de cocción.

MANTENIMIENTO

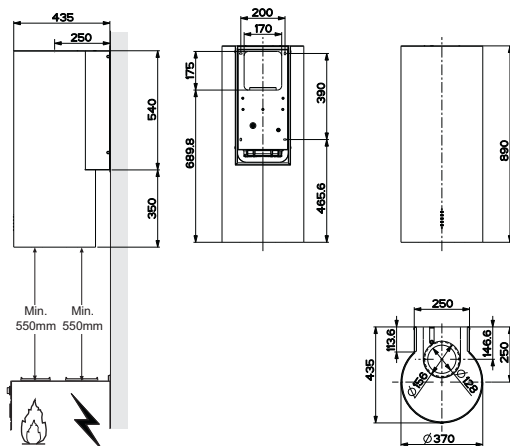
- Apague o desconecte el aparato de la red eléctrica antes de cualquier operación de limpieza o mantenimiento.
- Limpie y/o reemplace los filtros después del período de tiempo especificado (peligro de incendio).
- Los filtros de grasa deben limpiarse cada 2 meses de operación, o con mayor frecuencia si se utilizan muy frecuentemente y se pueden lavar en el lavavajillas.
- El filtro de carbón activo no se puede lavar ni regenerar, y se debe cambiar cada 4 meses de funcionamiento aproximadamente, o con mayor frecuencia si se utiliza muy frecuentemente.
- “Existe el riesgo de incendio si la limpieza no se realiza conforme a las instrucciones”.
- Limpie la campana con un paño húmedo y un detergente líquido suave.



El símbolo  en el producto o en el embalaje indica que el producto no se debe considerar un desecho doméstico normal. El producto a eliminar se debe llevar a un centro de recogida apropiado para el reciclado de equipos eléctricos y electrónicos. Mediante la eliminación de este producto de manera apropiada, se contribuye a evitar consecuencias negativas para el medio ambiente y para la salud, que pudieran derivarse de una eliminación inadecuada del producto. Para obtener informaciones más detalladas sobre el reciclaje de este producto, ponerse en contacto con el ayuntamiento, el servicio local de eliminación de desechos o la tienda donde se compró el producto.

CARACTERÍSTICAS

Dimensiones

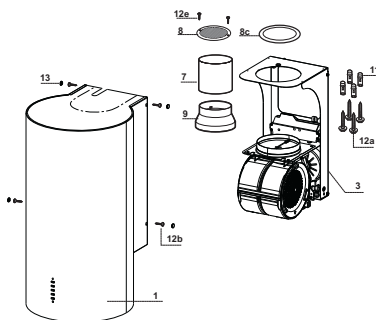


Componentes

Ref.	Cant.	Componentes del Producto
1	1	Cuerpo Campana dotado con: mandos, luz, filtros
3	1	Sujeción de la Campana dotada de Aspirador
7	1	Caño PVC
8	1	Rejilla de dirección
8c	1	Reducción salida del aire \varnothing 120 mm
9	1	Brida de reducción \varnothing 150-120 mm

Ref.	Cant.	Componentes de Instalación
11	4	Tacos \varnothing 10
12a	4	Tornillos 5 x 70
12b	4	Tornillos M4 x 15
12e	2	Tornillos 2,9 x 9,5
13	4	Tapas para tornillos M4

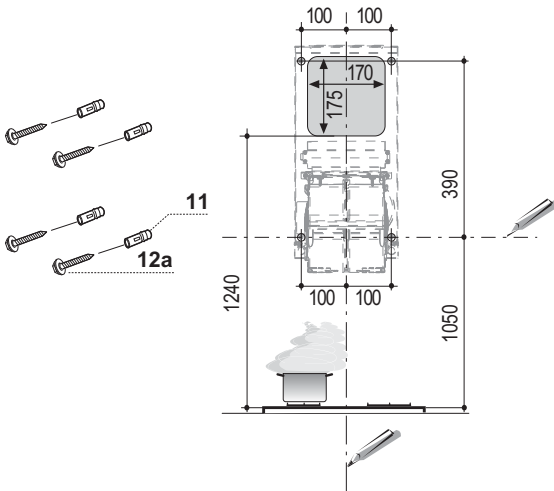
Cant.	Documentación
1	Manual de instrucciones



INSTALACIÓN

Taladrado pared

Debido a la complejidad de la instalación se recomienda realizarla entre dos personas.



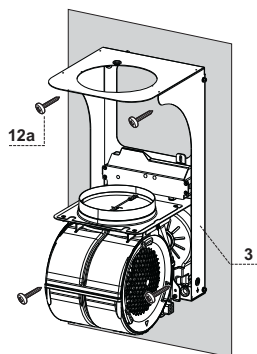
Si se instala la campana en versión filtrante, hay que considerar, que por encima de la campana, tiene que quedar un espacio libre desde el límite superior (techo o balda) por lo menos de 8 – 10 cm.

Marcar en la pared:

- una línea Vertical hasta el techo ó límite superior, en el centro de la zona donde se desea montar la Campana;
- una línea Horizontal a: 1050 mm mín. sobre el Plano de Cocción;
- Marcar como se indica, un punto de referencia a 100 mm a la derecha de la línea vertical de referencia.
- Repetir la misma operación en el lado opuesto, controlando que esté bien nivelada.
- Marcar como se indica, un punto de referencia a 390 mm por encima de la línea horizontal de referencia, y a 100 mm a la derecha de la línea vertical de referencia.
- Repetir la misma operación en el lado opuesto, controlando que esté bien nivelada.
- Agujerear con una punta de \varnothing 10 mm los puntos marcados.
- Colocar los tacos **11** en los agujeros.

Montaje Soporte Campana

- Apoyar el Soporte de la Campana 3 en la pared haciendo coincidir los agujeros del soporte con los de la pared.
- Sujetar el soporte a la pared usando los cuatro tornillos 12a (5 x70) incluidos en la dotación.
- Antes de apretar definitivamente los tornillos, nivelar el soporte y apretar definitivamente los tornillos.



Conexiones salida del aire Versión Aspirante

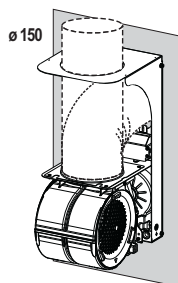
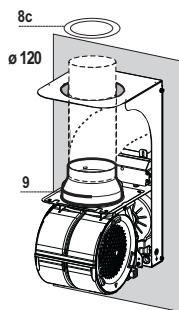
Para instalarla en Versión Aspirante conectar la Campana a la tubería de salida con un tubo rígido ó flexible de \varnothing 150 ó 120 mm, cuya elección se deja al instalador. El tubo puede salir sea por la parte superior que posterior de la campana.

SALIDA POSTERIOR

- Se recuerda que para realizar el agujero de evacuación es necesario seguir el esquema incluido en el párrafo que indica como agujerear la pared.
- Para conectar el tubo de \varnothing 120 mm, colocar la Arandela de reducción 9 en la salida del Cuerpo de la Campana.
- Sujetar el tubo con unas fajas. El material necesario no está incluido en la dotación.
- Quitar los eventuales Filtros Antiolor al Carbón Activado.

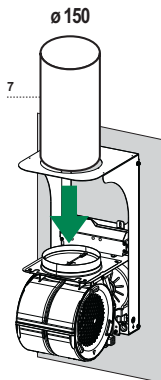
SALIDA SUPERIOR

- Para conectarla a un tubo de \varnothing 150 mm, conectar la Campana a la tubería de salida con un tubo rígido ó flexible.
- Para conectarla a un tubo de \varnothing 120 mm, colocar la Arandela de Reducción 9 en la Salida del Cuerpo de la Campana.
- Enroscar la reducción de la salida del aire 8c en el orificio de salida del soporte de la campana usando los tornillos incluidos en la dotación.
- Conectar la Campana a la tubería de salida con un tubo rígido ó flexible
- Sujetar el tubo con las fajas adecuadas. El material necesario no está incluido en la dotación.
- Quitar los eventuales Filtros Antiolor al Carbón Activado..



SALIDA DEL AIRE VERSIÓN FILTRANTE

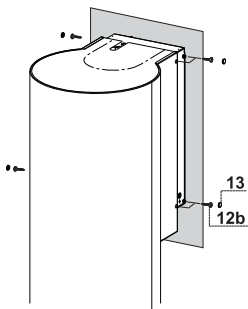
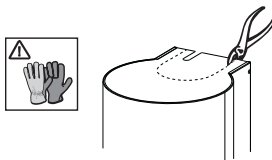
- Colocar el tubo de pvc 7 en la Salida del Cuerpo de la Campana.



Montaje cuerpo campana

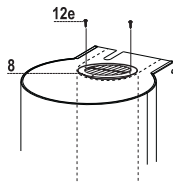
Versión aspirante

- Si se opta por la salida del aire en la parte superior de la campana hay que quitar el pedazo que sobra (preguillotinado)
- Apoyar el cuerpo de la campana al soporte y sujetarlo lateralmente usando los cuatro tornillos **12b**.
- Cubrir las sedes de los tornillos con con los tapones **13** incluidos en la dotación.



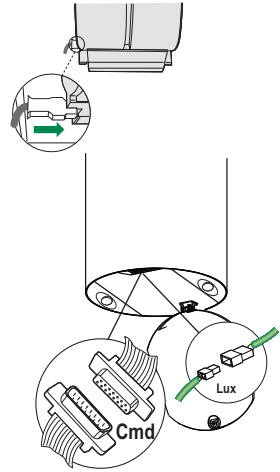
Versión Filtrante

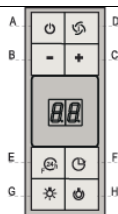
- Quitar el pedazo que sobra (preguillotinado)
- Apoyar el cuerpo de la campana al soporte y sujetarlo lateralmente usando los cuatro tornillos **12b**.
- Cubrir las sedes de los tornillos con los tapones **13** incluidos en la dotación.
- Colocar la rejilla direccional **8** en el tubo y controlar que esté colocada correctamente.
- Atornillar la rejilla direccional **8** con los tornillos **12e** incluido en la dotación.
- Asegurarse de que los filtros antiolor al carbón activo esten colocados.



CONEXIÓN ELÉCTRICA

- Conectar la campana a la red de alimentación eléctrica instalando un interruptor bipolar con apertura de los contactos de 3 mm como mínimo.
- Abrir el grupo de iluminación hasta la muesca.
- Quitar los Filtros uno a la vez, empujándolos hacia la parte posterior del grupo y tirando contemporaneamente hacia abajo.
- Asegurarse de que el conector del Cable de alimentación esté correctamente metido en la toma del Aspirador.
- Conectar el conector de los mandos **Cmd**.
- Conectar el conector de los Focos **Lux** a la toma existente detrás de la tapa del grupo iluminación.
- Para la versión filtrante montar el filtro antiolor de carbón activo.
- Volver a montar los Filtros y el grupo iluminación.





Tablero de mandos

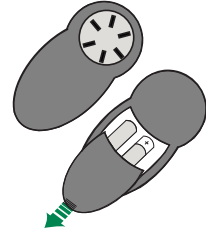
Tecla	Función	Display
A	Enciende y apaga el motor de aspiración a la primera velocidad.	Visualiza la velocidad implementada.
B	Decrementa la velocidad de ejercicio.	Visualiza la velocidad implementada.
C	Incrementa la velocidad de ejercicio.	Visualiza la velocidad implementada.
D	Activa la velocidad Intensiva desde cualquier velocidad incluso desde motor apagado, dicha velocidad está temporizada en 6 minutos, al final del tiempo el sistema regresa a la velocidad implementada precedentemente. Adecuada a enfrentar las máximas emisiones de humos de cocción.	Visualiza alternadamente HI y el tiempo restante una vez al segundo.
	Manteniendo la tecla presionada por aproximadamente 5 segundos cuando todas las cargas están apagadas (Motor-Luz) se activa/ desactiva la alarma de los filtros al carbono activo.	FC+Punto (2Parpadeos)–Alarma Activa. FC+Punto (1Parpadeo)–Alarma Desactivada.
E	Función 24H: Activa el motor a la primera velocidad y permite una aspiración de 10 minutos cada hora.	Visualiza 24 y el punto en la parte baja derecha parpadea una vez al segundo mientras el motor está en función. Se deshabilita presionando la tecla.
	Con la alarma filtros en curso presionando la tecla por aproximadamente 3 segundos se efectúa el reset de la alarma. Dichas señalizaciones son visibles sólo con el motor apagado.	Parpadea FF tras veces. Una vez terminado el procedimiento se apaga la señalización visualizada precedentemente: FG señala la necesidad de lavar los filtros antigraza metálicos. La alarma entra en función después de 100 horas de trabajo efectivo de la Campana FC señala la necesidad de sustituir los filtros al carbono activo y deben lavarse además los filtros antigraza metálicos. La alarma entra en función después de 200 horas de trabajo efectivo de la Campana.
F	Función Delay Activa el apagado automático retrasado en 30'. Adecuado para completar la eliminación de olores residuos. Activable desde cualquier posición, se desactiva presionando la tecla o apagando el motor.	Visualiza la velocidad de ejercicio y el punto en la parte baja derecha parpadea una vez al segundo.
	Manteniendo la tecla presionada por aproximadamente 5 segundos cuando todas las cargas están apagadas (Motor+Luz) se activa/ desactiva el telemando.	IR+Punto (2Parpadeos)–telemando Activa. IR+Punto (1Parpadeo)–telemando Desactivada.
G	Enciende y apaga la instalación de iluminación a la máxima intensidad.	
H	Enciende y apaga la instalación de iluminación en la modalidad Luz de cortesía.	

MANTENIMIENTO

MANDO A DISTANCIA (OPCIONAL)

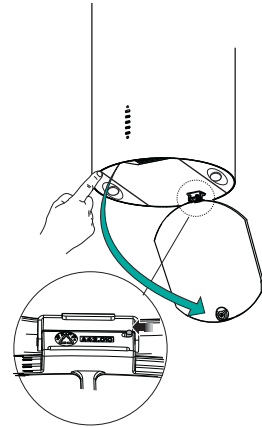
El aparato puede comandarse con un mando a distancia que funciona con pilas alcalinas zinkcarbón de 1,5 V del tipo standard LR03-AAA (no incluido).

- No dejar el mando a distancia cerca de una fuente de calor.
- Tirar las pilas, cuando se hayan agotado, en los contenedores especiales colocados con dicho fin.



Limpeza de los Confort Panel

- Abrir el Confort Panel tirando de él.
- Desenganchar el panel del cuerpo de la campana deslizando la leva del perno de sujeción.
- El confort panel no se puede lavar en el lavavajillas.
- Limpiarlo externamente con un paño húmedo y detergente líquido neutro.
- Limpiarlo internamente usando un paño húmedo y detergente neutro; no usar paños o esponjas mojadas, ni chorros de agua; no usar sustancias abrasivas.
- Una vez finalizada la operación volver a enganchar el panel al cuerpo de la campana y cerrarlo girando la manopla en sentido contrario al de apertura.



Filtros antigrasa metálicos

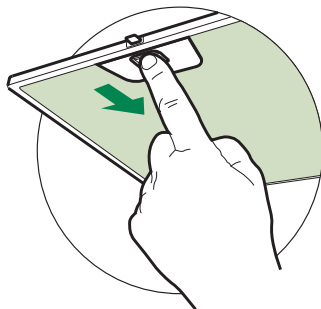
Se pueden lavar también en lavavajillas, y necesitan ser lavados cuando en el display aparece **FG** o por lo menos cada 2 meses de uso aproximadamente o con mayor frecuencia en caso de uso particularmente intenso.

Reset de la señal de alarma

- . Apagar las Luces y el Motor de aspiración, luego si está activada la función 24h desactivarla.
- . Presionar la tecla **E** (Ver párrafo de uso).

Limpieza de los filtros

- . Abrir los Confort Panel tirándolos en la muesca específica.
- . Quitar los Filtros uno por vez, empujándolos hacia la parte posterior del grupo y tirando simultáneamente hacia abajo.
- . Lavar los Filtros evitando doblarlos, y dejarlos secar antes de volverlos a montar. (Un eventual cambio de color de la superficie del filtro, que podrá verificarse en el transcurso del tiempo, no perjudica absolutamente la eficiencia del mismo.)
- . Montar nuevamente los filtros teniendo cuidado de mantener la manija hacia la parte visible externa.
- . Cerrar los Confort Panel



Filtros antiolor al carbono activo (Versión Filtrante).

No se puede lavar ni regenerar, se tiene que sustituir cuando en el display aparece **FC** o, por lo menos, cada 4 meses. La señalización de alarma, si previamente activada, se verifica sólo cuando está activado el motor de aspiración.

Activación de la señal de alarma

- En las campanas de versión filtrante, la señalización de alarma saturación filtros debe activarse en el momento de la instalación o sucesivamente.
- Apagar las luces y el motor de aspiración.
- Presionar la tecla **D** por **5 segundos aproximadamente**.
 - 2 parpadeos sigla **FC+Punto** -- Alarma saturación Filtro C.A. **ACTIVA**
 - 1 parpadeo sigla **FC+Punto** -- Alarma saturación Filtro C.A. **DESACTIVADA**

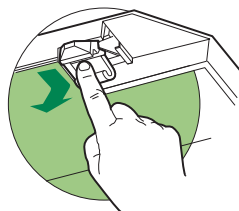
SUSTITUCIÓN FILTRO ANTIOLOR AL CARBONO ACTIVO

Reset de la señal de alarma

- Apagar las Luces y el Motor de aspiración, luego si está activada la función 24h desactivarla.
- Presionar la tecla **E** (Ver párrafo de Uso).

Sustitución filtro

- Abrir los Confort Panel tirándolos en la muesca específica.
- Quitar los Filtros antigrasa metálicos.
- Sacar el filtro antiolor al carbón activado saturado desenganchándolo.
- Colocar el filtro nuevo enganchándolo en su sede.
- Montar los Filtros antigrasa metálicos.
- Cerrar los Confort Panel

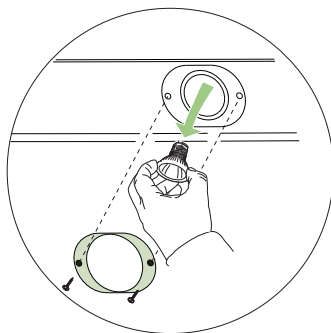


Iluminación

SUSTITUCIÓN DE LAS BOMBILLAS

Lámparas halógenas de 20 W

- Quitar los dos tornillos que fijan el soporte.
- Extraer la lámpara desde el soporte.
- Sustituirla con una nueva con las mismas características, poniendo cuidado en insertar correctamente los dos enchufes en el asiento del soporte.
- Montar nuevamente el soporte fijándolo con los dos tornillos que se habían quitado precedentemente.



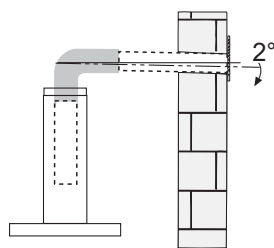
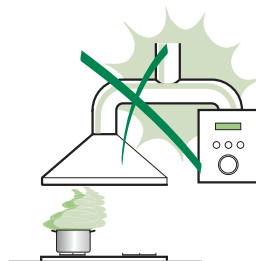
Lámpara	Consumo de energía (W)	Casquillo	Voltaje (V)	Dimensión (mm)	Código ILCOS
	28	E14	220 – 240	104 x 35	HSGSB/C/UB-28-220/240-E14
	20	G4	12	33 x 9	HSG/C/UB-20-12-G4
	35	GU10	230	51 x 50,7	HAGS-35-230-GU10-51/40
	50	GU10	230	51 x 50,7	HAGS-35-230-GU10-51/20
	20	GU4	12	40 x 35	HRGS-20-12-GU4-35/30
	20	GU5.3	12	46 x 51	HRGS-20-12-GU5.3-50/10
	16	G13	95	720 x 26	FD--16/40/1B-E--G13--26/720
	18	G13	57	589,8 x 26	FD--18/40/1B--E--G13--26/600
	9	G23	60 (lámpara) 220-240 (starter)	167 x 28	FSD-9/27/1B-I-G23
	11	G23	91 (lámpara) 220-240 (starter)	235,8 x 28	FSD-11/40/1B-I-G23

CONSELHOS E SUGESTÕES

- △ As instruções para uso aplicam-se a vários modelos deste aparelho. Por isso, é possível que estejam aqui descritas algumas características do equipamento que não digam respeito ao seu aparelho específico.

INSTALAÇÃO

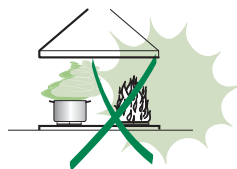
- O fabricante declina toda e qualquer responsabilidade por eventuais danos decorrentes de instalação ou utilização incorreta ou imprópria.
- A distância mínima de segurança entre a placa de cozedura e o exaustor é de 650 mm (alguns modelos podem ser instalados a altura inferior; consulte o parágrafo sobre as dimensões de trabalho e a instalação).
- Verifique se a tensão da rede elétrica corresponde à indicada na chapa de características fixada no interior do exaustor.
- Para os aparelhos da Classe I, certifique-se de que a rede elétrica da habitação dispõe de um sistema eficaz de ligação à terra. Ligue o exaustor à conduta de fumos utilizando um tubo com diâmetro mínimo de 120 mm. O percurso do tubo de exaustão de fumo deve ser o mais curto possível.
- Não ligue o exaustor a condutas de exaustão que transportem fumos de combustão (caldeiras, lareiras, etc.).
- Se o exaustor for utilizado em conjunto com aparelhos não elétricos (por ex. aparelhos alimentados a gás), é necessário que haja no aposento ventilação suficiente para impedir o retorno dos gases de escape. Deve haver uma abertura na cozinha que comunique diretamente com o exterior, para garantir a entrada de ar limpo. Quando o exaustor é utilizado em conjunto com outros aparelhos não alimentados eletricamente, a pressão negativa no aposento não deve ultrapassar 0,04 mbar, para evitar que os fumos voltem a entrar no aposento através do exaustor.
- No caso de danos no cabo elétrico, é necessário que seja substituído pelo serviço de assistência técnica, a fim de evitar quaisquer riscos.



- Se as instruções de instalação da placa de cozinha a gás indicarem uma distância acima desta superior à indicada, é necessário respeitá-las. Devem ser respeitados todos os regulamentos em matéria de evacuação de ar.
- Utilize apenas parafusos e peças pequenas apropriadas para o exaustor.
Advertência: a não utilização de parafusos ou elementos de fixação em conformidade com estas instruções pode causar riscos elétricos.
- Ligue o exaustor à fonte de energia através de um interruptor bipolar com, pelos menos, 3 mm de distância entre os contactos.

UTILIZAÇÃO

- O exaustor foi concebido exclusivamente para uso doméstico, para eliminar os cheiros da cozinha.
- Nunca utilize o exaustor senão para o fim para que foi concebido.
- Nunca deixe chamas altas desprotegidas sob o exaustor, quando estiver em funcionamento.
- Ajuste a intensidade da chama de maneira a não ultrapassar o diâmetro do fundo da panela utilizada, certificando-se de que não incide dos lados.
- As fritadeiras devem ser vigiadas constantemente durante o funcionamento, porque as gorduras e óleos excessivamente aquecidos são facilmente inflamáveis.
- Não cozinhe flamejados debaixo do exaustor, porque há risco que incêndio.
- Este aparelho pode ser utilizado por crianças com idade igual ou superior a 8 anos e por pessoas com capacidades físicas, sensoriais ou mentais diminuídas ou com experiência e conhecimento insuficientes, desde que sejam vigiados e tenham recebido instrução sobre a utilização do aparelho de forma segura e compreendam os perigos que o seu uso comporta. As crianças não devem brincar com o aparelho. A limpeza e manutenção do aparelho não devem ser realizadas por crianças, a não ser que sejam vigiadas.




- “ **CUIDADO:** As partes acessíveis podem aquecer muito durante a utilização dos aparelhos de cozedura.”

MANUTENÇÃO

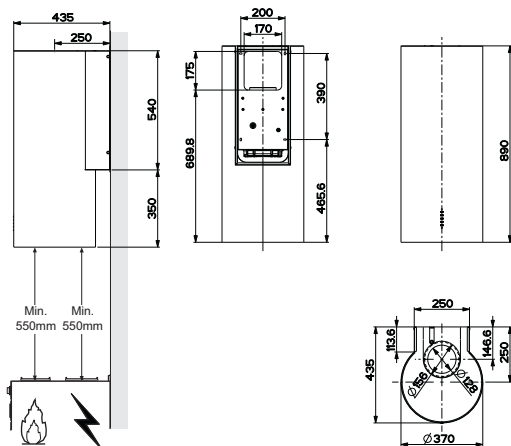
- Desligue o interruptor de alimentação do aparelho ou retire a ficha da tomada de corrente, antes de realizar qualquer serviço de manutenção.
- Limpe e/ou substitua os filtros, respeitando os intervalos especificados pelo fabricante (perigo de incêndio).
- Os filtros antigordura devem ser limpos cada 2 meses de funcionamento, ou com maior frequência no caso de uso muito intenso, e podem ser lavados na máquina de lavar louça.
- O filtro de carvão ativado não é lavável e não pode ser regenerado. Deve ser substituído cada 4 meses de funcionamento, ou com maior frequência no caso de uso muito intenso.
- Se a limpeza do exaustor não for realizada de acordo com as instruções dadas, há risco de incêndio!
- Limpe o exaustor com um pano húmido e detergente líquido neutro.



O símbolo  colocado no produto ou na sua embalagem indica que o produto não pode ser eliminado como lixo doméstico. Deverá ser entregue num centro de recolha seletiva próprio para reciclagem de resíduos de equipamentos elétricos e eletrónicos. A eliminação correta deste produto contribui para evitar os possíveis efeitos negativos para o meio ambiente e a saúde que seriam criados pela manipulação imprópria dos seus resíduos. Para mais informações sobre onde entregar o produto para reciclagem, contacte a delegação local, os serviços municipais ou a loja onde comprou o produto.

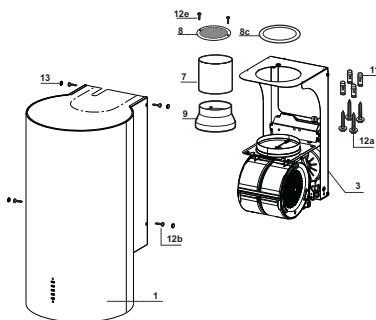
CARACTERÍSTICAS

Dimensões



Componentes

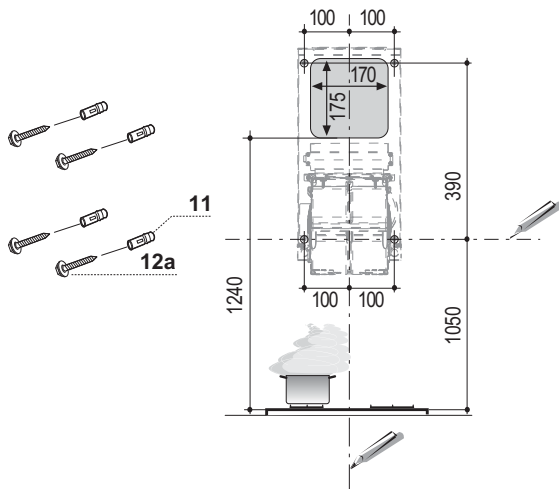
Ref.	Qtd.	Componentes do Produto
1	1	Corpo do exaustor equipado com: Comandos, Luzes, Filtros
3	1	Suporte de exaustor com bloco aspirador
7	1	Tubo de PVC
8	1	Grelha direccionada
8c	1	Redução da saída de ar \varnothing 120 mm
9	1	Flange de redução \varnothing 150-120 mm
Ref.	Qtd.	Componentes de Instalação
11	4	Buchas \varnothing 10
12a	4	Parafusos 5 x 70
12b	4	Parafusos M4 x 15
12e	2	Parafusos 2,9 x 9,5
13	4	Tampa para parafusos M4
Qtd.	Documentos	
1	Livro de Instruções	



INSTALAÇÃO

Perfuração da parede e fixação dos suportes

Atendendo à complexidade da instalação, recomendamos a sua realização por um mínimo de duas pessoas.



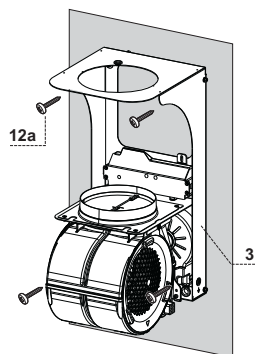
No caso da instalação do exaustor ser feita na versão filtrante, saiba que é necessário deixar por cima do exaustor, entre ele e qualquer limite superior (tecto ou prateleira), uma distância de, pelo menos, 8-10 cm.

Marque na parede:

- uma linha vertical até ao tecto ou ao limite superior, ao centro da zona prevista para a montagem do exaustor;
- uma linha horizontal a: pelo menos, 1050 mm acima da placa do fogão;
- Marque um ponto de referência como indicado, a 100 mm de distância da linha de referência vertical, à direita desta.
- Repita a operação do lado oposto, verificando a nivelção.
- Marque um ponto de referência, como indicado, 390 mm acima da linha de referência horizontal. a 100 mm de distância da linha de referência vertical, à direita desta.
- Repita a operação do lado oposto, verificando a nivelção.
- Com uma broca de Ø 10 mm fure os pontos marcados.
- Introduza as buchas **11** nos furos.

Montagem do suporte do exaustor

- Apoie o suporte de exaustor, **3**, na parede, fazendo coincidir os orifícios do suporte com os furos feitos na parede.
- Fixe a posição do suporte na parede, utilizando os quatro parafusos **12a** (5 x 70), que vão a acompanhar o aparelho.
- Antes de apertar definitivamente os parafusos, verifique a nívelação do suporte e ajuste-a. Aperte agora bem os parafusos.

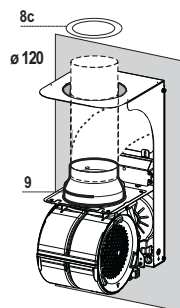


Ligações saída do ar para a versão aspirante

Para instalação na versão aspirante, ligue o exaustor à tubagem de saída usando um tubo rígido ou flexível de \varnothing 150 ou 120 mm, cuja escolha deixamos ao critério do instalador. O tubo pode sair quer por cima, quer pela traseira do exaustor.

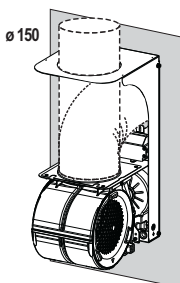
SAÍDA TRASEIRA

- Lembramos que para fazer o furo de evacuação é necessário seguir o esquema dado no parágrafo sobre a execução de furos na parede.
- Para a ligação com um tubo de \varnothing 120 mm, adapte a flange de redução **9** à saída do corpo do exaustor.
- Fixe o tubo com braçadeiras adequadas. O material necessário para esta operação não é fornecido com o aparelho.
- Tire os filtros anti-cheiro de carvão activo, se presentes.



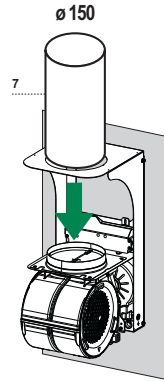
SAÍDA POR CIMA

- Para a ligação com um tubo de \varnothing 150 mm, ligue o exaustor à tubagem de saída usando um tubo rígido ou flexível.
- Para a ligação com um tubo de \varnothing 120 mm, adapte a flange de redução **9** à saída do corpo do exaustor.
- Enrosque a redução de saída de ar, **8c**, no furo de saída do suporte do exaustor, utilizando os parafusos que acompanham o aparelho.
- Ligue o exaustor à tubagem de saída usando um tubo rígido ou flexível.
- Fixe o tubo com braçadeiras adequadas. O material necessário para esta operação não é fornecido com o aparelho.
- Tire os filtros anti-cheiro de carvão activo, se presentes.



SAÍDA DE AR PARA A VERSÃO FILTRANTE

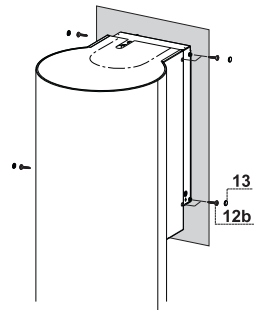
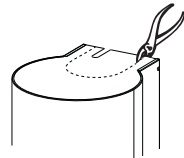
- Adapte o tubo de pvc, 7, que acompanha o aparelho na saída da estrutura do exaustor.



Montagem da estrutura do exaustor

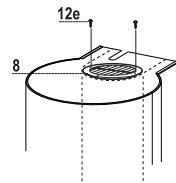
Versão aspirante

- No caso de ter optado pela saída de ar na parte superior do exaustor, deverá retirar o elemento pré-cortado.
- Apoie a estrutura do exaustor no suporte e fixe-a lateralmente com os quatro parafusos, 12b.
- Tape as sedes dos parafusos com as tampas, 13, que acompanham o aparelho.



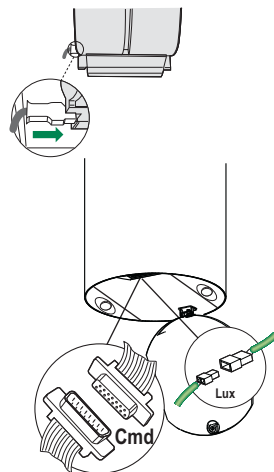
Versão filtrante

- Retire o elemento pré-cortado.
 - Apoie a estrutura do exaustor no suporte e fixe-a lateralmente com os quatro parafusos, 12b.
- Tape as sedes dos parafusos com as tampas, 13, que acompanham o aparelho.
- Posicione a grelha direccionada, 8, no tubo e verifique se está montada devidamente.
- Fixe a grelha direccionada, 8, com os parafusos, 12e, fornecidos com o aparelho.
- Assegure-se de que os filtros anti-odores de carvão activo se encontram presentes.

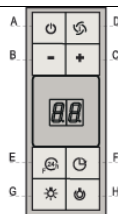


Ligação eléctrica

- Ligue o exaustor à rede de alimentação eléctrica intercalando um interruptor bipolar com abertura mínima entre os contactos de 3 mm.
 - Abra o grupo de iluminação puxando-o pelo entalhe próprio
 - Tire os filtros um por vez abrindo os respectivos engates.
 - Assegure-se de que o conector do cabo de alimentação esteja bem adaptado na tomada do aspirador.
 - Ligue o conector dos comandos **Cmd**.
 - Ligue o conector dos focos **Lux** a extremidade do cabo eléctrico que se encontra atrás da tampa do caixa de iluminação.
- Monte de novo os filtros y o grupo de iluminação.



UTILIZAÇÃO



Quadro de comandos

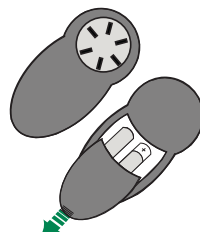
Tecla	Função	Display
A	Liga e desliga o motor de aspiração na velocidade I.	Mostra a velocidade definida
B	Diminui a velocidade de funcionamento.	Mostra a velocidade definida
C	Aumenta a velocidade de funcionamento.	Mostra a velocidade definida
D	Activa a velocidade Intensa seja qual for a velocidade com que o motor estiver a funcionar, mesmo se estiver parado. Esta velocidade funciona durante um período de tempo limitado, 6 minutos, decorrido o qual o sistema regressa à velocidade definida anteriormente. É indicada para condições de máxima emissão de fumos de cozedura.	Mostra, alternadamente, HI e o tempo restante, uma vez por segundo.
	Se a tecla for mantida pressionada, durante cerca de 5 segundos, quando todas as cargas estão desligadas (Motor+Luz), o alarme dos filtros de carvão activo Activa-se / Desactiva-se.	FC+Ponto (2piscadelas)–Alarme activo. FC+Ponto (1piscadela)–Alarme inactivo.
E	Função 24H Activa o motor com velocidade I e permite ao exaustor aspirar durante 10 minutos, de hora a hora.	Visualiza 24 e o ponto em baixo, à direita, pisca uma vez por segundo durante o funcionamento do motor. Desactiva-se fazendo pressão na tecla.
	Com o alarme dos filtros disparado, se o utilizador premir esta tecla durante cerca de 3 segundos, o sistema fará o reset do alarme. Estas indicações só são visíveis se o motor estiver desligado.	FF pisca três vezes. Concluído o processo, a indicação anteriormente visualizada apaga-se: FG indica a necessidade de lavar os filtros metálicos antigordura. O alarme dispara ao fim de 100 horas de funcionamento efectivo do exaustor. FC indica a necessidade de substituir os filtros de carvão activo. Nesta altura devem lavar-se também os filtros metálicos antigordura. O alarme dispara ao fim de 200 horas de funcionamento efectivo do exaustor.
F	Função Delay Para accionar o processo de desligamento automático diferido de 30'. Indicado para completar a eliminação dos cheiros residuais. É activável de qualquer posição e desactiva-se premindo a tecla ou desligando o motor.	Mostra a velocidade de serviço e o ponto em baixo, à direita, pisca uma vez por segundo.
	Se mantida premida a tecla, durante cerca de 5 segundos, quando todas as cargas estão desligadas (Motor+Luz), o telecomando Activa-se / Desactiva-se.	IR+Ponto (2piscadelas)–Telecomando activo. IR+Ponto (1piscadela)–Telecomando inactivo.
G	Liga e desliga o sistema de iluminação com intensidade máxima.	
H	Liga e desliga o sistema de iluminação no modo Luz de Cortesia.	

MANUTENÇÃO

CONTROLE REMOTO (DE OPÇÃO)

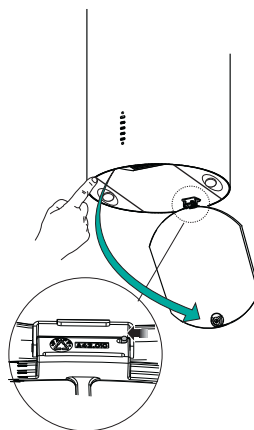
É importante utilizar no controle remoto pilhas alcalinas de zinco-carvão de 1,5 V no formato padrão LR03-AAA (não incluído).

- Não coloque o controle remoto perto de fontes de calor.
- Não abandone as pilhas usadas no meio ambiente; essas devem ser depositadas em recipientes apropriados.



Limpeza dos painéis Confort

- Abra o painel Confort puxando-o.
- Abra o grupo de iluminação, puxando-o pelo entalhe próprio. Desprenda-o do corpo do exaustor, deslizando como perno de fixação próprio.
- O painel confort não pode, de modo nenhum, ser lavado na máquina de lavar louça.
- Limpe-o exteriormente com um pano húmido e detergente líquido neutro, ou utilizando os toalhetes Clin & Clin Faber.
- Limpe-o também por dentro com um pano húmido e detergente neutro; não utilize panos ou esponjas molhadas, nem jactos de água. Não use substâncias abrasivas.
- Terminada a operação, prenda de novo o painel à estrutura do exaustor e feche-o.



Filtros metálicos antigordura

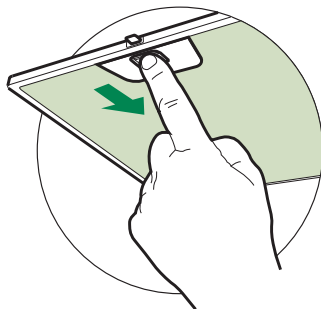
Também podem ser lavados na máquina de lavar louça e necessitam de lavagem sempre que aparecer escrito no display **FG** ou, pelo menos, cerca de 2 em 2 meses de utilização. No caso de utilização especialmente intensa têm de ser lavados com maior frequência.

Como apagar o sinal de alarme

- Desligue as luzes e o motor de aspiração. A seguir desactive a função 24h, se estiver activada.
- Pressione a tecla **E** (Ver parágrafo Utilização).

Limpeza dos filtros

- Abra os painéis Comfort, puxando-os pelo entalhe próprio.
- Tire os filtros, um de cada vez, empurrando-os para a parte traseira do grupo, ao mesmo tempo que os puxa para baixo.
- Lave os filtros, evitando dobrá-los, e deixe-os secar, antes de os voltar a montar. (A eventual alteração de cor da superfície do filtro que, com o tempo, se poderá verificar, não prejudica de modo nenhum a sua eficácia.)
- Reinstale-os, tendo o cuidado de manter a pega do filtro voltada para o lado exterior, visível.
- Feche os painéis Comfort.



Filtros anti-odor de carvão activo (Versão Filtrante)

Não é lavável nem regenerável. Tem de ser substituído quando aparecer escrito no display **FC** ou, pelo menos, de 4 em 4 meses. Se previamente activada, a sinalização de alarme disparará apenas quando o utilizador liga o motor de exaustão.

Activação do sinal de alarme

- Nos exaustores na versão filtrante, a sinalização do alarme por saturação dos filtros tem de ser activada na altura de instalação do exaustor, ou posteriormente.
- Desligue as luzes e o motor de exaustão.
- Prima a tecla **D** durante cerca de 5 segundos:
 - 2 Piscadelas da inscrição **FC+Ponto** -- Alarme por saturação Filtro de C.A. **ACTIVADO**.
 - 1 Piscadela da inscrição **FC+Ponto** -- Alarme por saturação Filtro de C.A. **DESACTIVADO**.

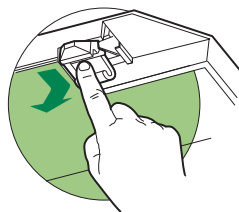
SUBSTITUIÇÃO DO FILTRO ANTI-CHEIROS DE CARVÃO ACTIVO

Como apagar o sinal de alarme

- Desligue as luzes e o motor de aspiração e, no caso da função 24h estar activada, desactive-a agora.
- Pressione a tecla **E** (Ver parágrafo Utilização).

Substituição do filtro

- Abra o painel Comfort, puxando-os.
- Desmonte os filtros metálicos antigordura.
- Tire o filtro anti-cheiros de carvão activo saturado, manobrando os respectivos engates.
- Monte o filtro novo, prendendo-o no seu encaixe.
- Monte de novo os filtros metálicos antigordura.
- Feche o painel Comfort.

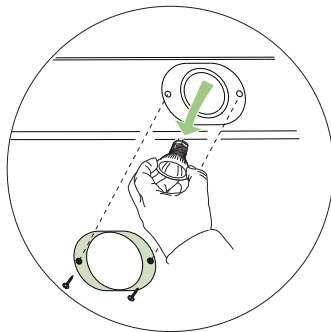


Iluminação

SUBSTITUIÇÃO DAS LÂMPADAS

Lâmpadas de halógeno de 20 W

- Tire os 2 parafusos que fixam o suporte de iluminação e extraia-o do exaustor.
- Extraia a lâmpada do suporte.
- Substitua-a por uma nova de características iguais lembrando-se de introduzir correctamente os dois pinos na sede do suporte.
- Reinstale o suporte fixando-o com os dois parafusos tirados na operação anterior.



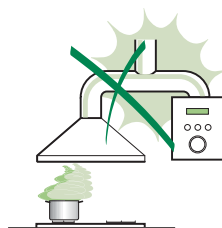
Lâmpada	Absorção (W)	Ligação	Tensão (V)	Dimensão (mm)	Código ILCOS
	28	E14	220 – 240	104 x 35	HSGSB/C/UB-28-220/240-E14
	20	G4	12	33 x 9	HSG/C/UB-20-12-G4
	35	GU10	230	51 x 50,7	HAGS-35-230-GU10-51/40
	50	GU10	230	51 x 50,7	HAGS-35-230-GU10-51/20
	20	GU4	12	40 x 35	HRGS-20-12-GU4-35/30
	20	GU5.3	12	46 x 51	HRGS-20-12-GU5.3-50/10
	16	G13	95	720 x 26	FD--16/40/1B-E--G13--26/720
	18	G13	57	589,8 x 26	FD--18/40/1B--E--G13--26/600
	9	G23	60 (lâmpada) 220-240 (starter)	167 x 28	FSD-9/27/1B-I-G23
	11	G23	91 (lâmpada) 220-240 (starter)	235,8 x 28	FSD-11/40/1B-I-G23

ΣΥΜΒΟΥΛΕΣ ΚΑΙ ΣΥΣΤΑΣΕΙΣ

- △ Οι οδηγίες χρήσης αναφέρονται σε διαφορετικά μοντέλα αυτής της συσκευής. Επομένως, μπορεί να συναντήσετε περιγραφές κάποιων χαρακτηριστικών που δεν ανήκουν στη δική σας συσκευή.

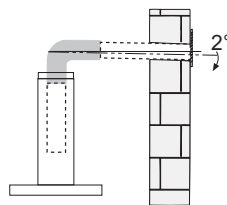
ΕΓΚΑΤΑΣΤΑΣΗ

- Ο κατασκευαστής δεν μπορεί να θεωρηθεί υπεύθυνος για ενδεχόμενες ζημιές που οφείλονται σε ακατάλληλη εγκατάσταση ή χρήση.
- Η ελάχιστη απόσταση ασφαλείας μεταξύ της επιφάνειας των εστιών και του απορροφητήρα είναι 650 mm (Ορισμένα μοντέλα μπορούν να εγκατασταθούν σε μικρότερο ύψος. Ανατρέξτε στην παράγραφο με τις διαστάσεις λειτουργίας και εγκατάστασης).
- Βεβαιωθείτε ότι η τάση του δικτύου αντιστοιχεί στην τιμή που αναγράφεται στην πινακίδα χαρακτηριστικών στο εσωτερικό του απορροφητήρα.
- Για τις συσκευές Κλάσης I, βεβαιωθείτε ότι το οικιακό δίκτυο τροφοδοσίας είναι κατάλληλα γειωμένο.



Συνδέστε τον απορροφητήρα στην καπνοδόχο με ένα σωλήνα με ελάχιστη διάμετρο 120 mm. Η διαδρομή των ατμών πρέπει να είναι όσο το δυνατόν συντομότερη.

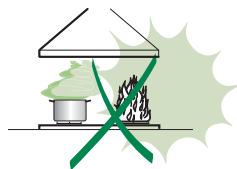
- Μη συνδέετε τον απορροφητήρα σε αγωγούς απαγωγής καπναερίων που παράγονται από καύση (π.χ. λέβητες, τζάκια κλπ.).
- Αν χρησιμοποιείτε τον απορροφητήρα σε συνδυασμό με άλλες μη ηλεκτρικές συσκευές (π.χ. συσκευές υγραερίου), θα πρέπει να εξασφαλίσετε τον επαρκή αερισμό του χώρου ώστε να εμποδίσετε την επιστροφή των καπναερίων. Η κουζίνα πρέπει να διαθέτει ένα άνοιγμα που να επικοινωνεί απευθείας με το εξωτερικό ώστε να εξασφαλίζεται η είσοδος καθαρού αέρα. Όταν ο απορροφητήρας της κουζίνας χρησιμοποιείται σε συνδυασμό με μη ηλεκτρικές συσκευές, η αρνητική πίεση του χώρου δεν πρέπει να υπερβαίνει τα 0,04 mbar έτσι ώστε να αποφεύγεται η επιστροφή των καπναερίων στο χώρο και η αναρρόφησή τους από τον απορροφητήρα.
- Σε περίπτωση ζημιάς του ηλεκτρικού καλωδίου, αυτό πρέπει να αντικατασταθεί από τον κατασκευαστή ή από το σέρβις, ώστε να προληφθεί κάθε κίνδυνος.



- Αν οι οδηγίες εγκατάστασης της μονάδας εστιών με υγραέριο υποδεικνύουν ότι απαιτείται απόσταση μεγαλύτερη από εκείνη που αναφέρεται παραπάνω, είναι απαραίτητο να τις λάβετε υπόψη. Πρέπει να τηρούνται όλοι οι κανονισμοί αναφορικά με την εκκένωση του αέρα.
- Χρησιμοποιείτε μόνο βίδες και εξαρτήματα κατάλληλου τύπου για τον απορροφητήρα. **Προειδοποίηση:** η μη τοποθέτηση των βιδών και των συστημάτων στερέωσης σύμφωνα με τις παρούσες οδηγίες, μπορεί να προκαλέσει ηλεκτροπληξία.
- Συνδέστε τον απορροφητήρα στο δίκτυο τροφοδοσίας παρεμβάλλοντας ένα διπολικό διακόπτη με άνοιγμα επαφών τουλάχιστον 3 mm.

ΧΡΗΣΗ

- Ο απορροφητήρας έχει μελετηθεί αποκλειστικά για οικιακή χρήση και για την απαγωγή των οσμών της κουζίνας.
- Ποτέ μη χρησιμοποιείτε τον απορροφητήρα για σκοπό διαφορετικό από εκείνον για τον οποίο έχει σχεδιαστεί.
- Ποτέ μην αφήνετε φλόγες μεγάλης έντασης κάτω από τον απορροφητήρα όταν λειτουργεί.
- Ρυθμίστε την ένταση της φλόγας έτσι ώστε να κατευθύνεται αποκλειστικά προς τον πάτο του σκεύους μαγειρέματος, εξασφαλίζοντας ότι δεν προεξέχει από τις πλευρές του.
- Οι φριτζές πρέπει να ελέγχονται συνεχώς όταν χρησιμοποιούνται: το καυτό λάδι μπορεί να πάρει φωτιά.
- Μην μαγειρεύετε φαγητά φλαμπέ κάτω από τον απορροφητήρα: μπορεί να προκληθεί πυρκαγιά.
- Αυτή η συσκευή μπορεί να χρησιμοποιηθεί από παιδιά ηλικίας άνω των 8 ετών και από άτομα με μειωμένες ψυχικές ή διανοητικές ικανότητες, ή από άτομα χωρίς πείρα και επαρκή γνώση, αρκεί να επιβλέπονται και εκπαιδεύονται στην ασφαλή χρήση της συσκευής και στους κινδύνους που απορρέουν από αυτή. Βεβαιωθείτε ότι τα παιδιά δεν παίζουν με τη συσκευή. Ο καθαρισμός και η συντήρηση δεν πρέπει να εκτελούνται από παιδιά, εκτός εάν επιβλέπονται.




- **ΠΡΟΣΟΧΗ:** τα προσβάσιμα μέρη μπορεί να έχουν υψηλή θερμοκρασία κατά τη χρήση των συσκευών μαγειρέματος.

ΣΥΝΤΗΡΗΣΗ

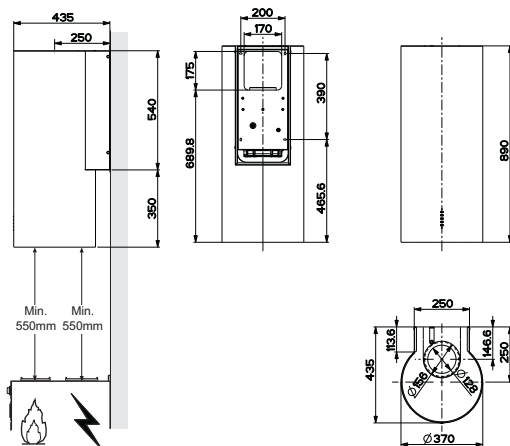
- Σβήνετε ή αποσυνδέετε τη συσκευή από το ηλεκτρικό δίκτυο πριν από οποιαδήποτε επέμβαση καθαρισμού ή συντήρησης.
- Καθαρίζετε ή/και αντικαθιστάτε τα φίλτρα μετά την καθορισμένη χρονική περίοδο (κίνδυνος πυρκαγιάς).
- Τα φίλτρα για λίπη πρέπει να καθαρίζονται κάθε 2 μήνες λειτουργίας ή συχνότερα σε περίπτωση ιδιαίτερα συχνής χρήσης και μπορούν να πλυθούν στο πλυντήριο πιάτων.
- Το φίλτρο ενεργού άνθρακα δεν μπορεί να πλυθεί ούτε να αναγεννηθεί και πρέπει να αντικαθίσταται περίπου κάθε 4 μήνες λειτουργίας ή συχνότερα σε περίπτωση ιδιαίτερα συχνής χρήσης.
- Υπάρχει κίνδυνος πυρκαγιάς σε περίπτωση που ο καθαρισμός δεν γίνει σύμφωνα με τις οδηγίες.
- Καθαρίζετε τον απορροφητήρα χρησιμοποιώντας ένα υγρό πανί και ουδέτερο υγρό απορρυπαντικό.



Το σύμβολο  πάνω στο προϊόν ή πάνω στη συσκευασία του υποδεικνύει ότι το προϊόν δεν πρέπει να διατίθεται σαν ένα συνηθισμένο οικιακό απόρριμμα. Το προϊόν προς διάθεση πρέπει να παραδίδεται σε ένα κατάλληλο κέντρο συλλογής για την ανακύκλωση των ηλεκτρικών και ηλεκτρονικών συσκευών. Φρονίζοντας για τη σωστή διάθεση αυτού του προϊόντος, συμβάλλετε στην αποφυγή πιθανών αρνητικών επιπτώσεων για το περιβάλλον και την υγεία, που μπορεί να οφείλονται στην ακατάλληλη διάθεσή του. Για λεπτομερέστερες πληροφορίες σχετικά με την ανακύκλωση αυτού του προϊόντος, απευθυνθείτε στο Δήμο, στην τοπική υπηρεσία συλλογής απορριμμάτων ή στο κατάστημα από το οποίο αγοράσατε το προϊόν.

ΧΑΡΑΚΤΗΡΙΣΤΙΚΑ

Διαστάσεις

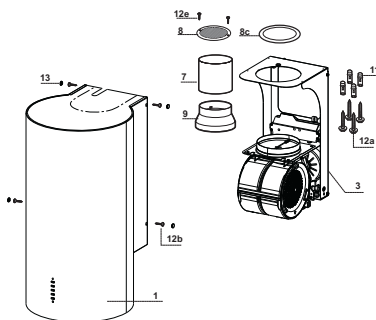


Εξαρτήματα

Αναφ.	Ποσ.	Εξαρτήματα της συσκευής
1	1	Σώμα απορροφητήρα με: Χειριστήρια, Φωτισμό, Φίλτρα
3	1	Βάση απορροφητήρα με μονάδα αναρρόφησης
7	1	Σωλήνας PVC
8	1	Ρυθμιζόμενη γρίλια
8c	1	Συστολή εξόδου αέρα Φ 120 mm
9	1	Φλάντζα συστολής Φ 150-120 mm

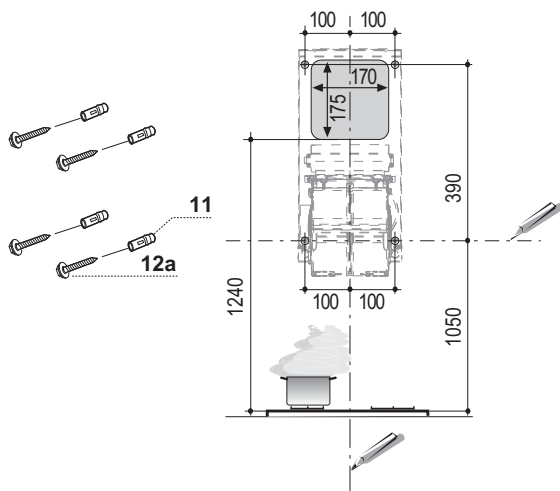
Αναφ.	Ποσ.	Εξαρτήματα για την εγκατάσταση
11	4	Ούπα Φ 10
12a	4	Βίδες 5 x 70
12b	4	Βίδες M4 x 15
12e	2	Βίδες 2,9 x 9,5
13	4	Τάπα για βίδες M4

Ποσ.	Εντυπα
1	Εγχειρίδιο οδηγιών



Διάτρηση τοίχου

Λόγω των δυσκολιών που παρουσιάζει η εγκατάσταση συνιστάται να γίνεται τουλάχιστον από δύο άτομα.



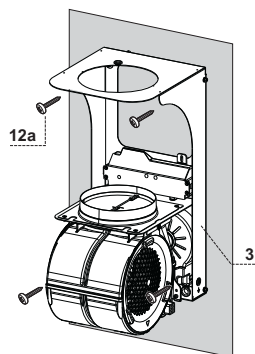
Σε περίπτωση εγκατάστασης του απορροφητήρα με ανακύκλωση, λάβετε υπόψη ότι το πάνω μέρος του απορροφητήρα πρέπει να απέχει από την οροφή ή το ράφι τουλάχιστον 8-10 cm.

Χαράζετε στον τοίχο:

- μία κατακόρυφη γραμμή ως την οροφή ή έως το ανώτερο σημείο, στο κέντρο της ζώνης που προορίζεται για την εγκατάσταση του απορροφητήρα.
- μια οριζόντια γραμμή σε: 1050 mm min. πάνω από την επιφάνεια των εστιών.
- Σημειώστε όπως στην εικόνα ένα σημείο αναφοράς σε απόσταση 100 mm στα δεξιά της κατακόρυφης γραμμής αναφοράς.
- Επαναλάβετε αυτή την ενέργεια από την αντίθετη πλευρά και ελέγξτε το αλφάδιασμα.
- Σημειώστε όπως στην εικόνα ένα σημείο αναφοράς σε απόσταση 390 mm πάνω από την οριζόντια γραμμή αναφοράς και σε απόσταση 100 mm στα δεξιά της κατακόρυφης γραμμής αναφοράς.
- Επαναλάβετε αυτή την ενέργεια από την αντίθετη πλευρά και ελέγξτε το αλφάδιασμα.
- Ανοίξτε οπές Φ 10 mm στα σημεία αυτά.
- Τοποθετήστε τα ούπα **11** στις οπές.

Τοποθέτηση βάσης απορροφητήρα

- Τοποθετήστε τη βάση απορροφητήρα **3** στο τοίχο ώστε να συμπίσουν οι τρύπες της βάσης με τις τρύπες στον τοίχο.
- Στερεώστε τη βάση στον τοίχο με τις τέσσερις βίδες **12a** (5 x 70) του εξοπλισμού.
- Πριν σφίξετε οριστικά τις βίδες, αφαδιάστε τη βάση και στη συνέχεια στερεώστε την οριστικά.



Σύνδεση εξόδου αέρα μοντέλου απαγωγής

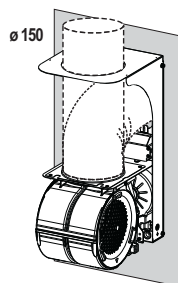
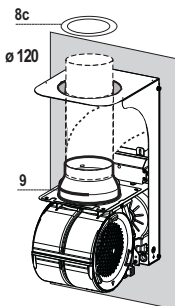
Για την εγκατάσταση του μοντέλου απαγωγής, συνδέστε τον απορροφητήρα στο σωλήνα εξόδου με έναν άκαμπτο ή εύκαμπτο σωλήνα Φ 150 ή 120 mm, η επιλογή του οποίου επαφίεται στον εγκαταστάτη. Ο σωλήνας μπορεί να βγαίνει τόσο από το πάνω όσο και από το πίσω μέρος του απορροφητήρα.

ΠΙΣΩ ΕΞΟΔΟΣ

- Υπενθυμίζεται ότι για τη διάνοιξη της τρύπας απαγωγής πρέπει να εφαρμόσετε τις οδηγίες στο σχέδιο διάτρησης τοίχου.
- Για σύνδεση με σωλήνα Φ 120 mm, τοποθετήστε τη φλάντζα συστολής **9** στην έξοδο του σώματος του απορροφητήρα.
- Στερεώστε το σωλήνα με κατάλληλα κολάρα. Τα αναγκαία υλικά δεν διατίθενται με τον εξοπλισμό.
- Αφαιρέστε τυχόν φίλτρο ενεργού άνθρακα.

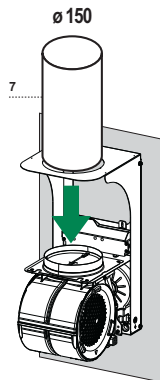
ΠΑΝΩ ΕΞΟΔΟΣ

- Για τη σύνδεση με σωλήνα Φ 150 mm συνδέστε τον απορροφητήρα στο σωλήνα εξόδου με έναν άκαμπτο ή εύκαμπτο σωλήνα.
- Για σύνδεση με σωλήνα Φ 120 mm, τοποθετήστε τη φλάντζα συστολής **9** στην έξοδο του σώματος του απορροφητήρα.
- Βιδώστε τη συστολή εξόδου αέρα **8c** στην τρύπα εξόδου της βάσης απορροφητήρα χρησιμοποιώντας τις βίδες του εξοπλισμού.
- Συνδέστε τον απορροφητήρα στο σωλήνα εξόδου με έναν άκαμπτο ή εύκαμπτο σωλήνα.
- Στερεώστε το σωλήνα με κατάλληλα κολάρα. Τα αναγκαία υλικά δεν διατίθενται με τον εξοπλισμό.
- Αφαιρέστε τυχόν φίλτρο ενεργού άνθρακα.



ΕΞΟΔΟΣ ΑΕΡΑ ΜΟΝΤΕΛΟΥ ΑΝΑΚΥΚΛΩΣΗΣ

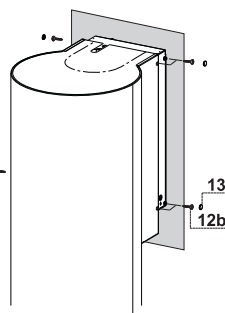
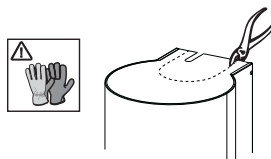
- Τοποθετήστε το σωλήνα ρnc 7 του εξοπλισμού στην έξοδο του σώματος απορροφητήρα



Τοποθέτηση σώματος απορροφητήρα

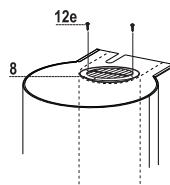
Μοντέλο απαγωγής

- Σε περίπτωση που επιλέξετε την πάνω έξοδο αέρα του απορροφητήρα πρέπει να αφαιρέσετε το προδιαμορφωμένο στοιχείο.
- Στηρίζετε το σώμα του απορροφητήρα στη βάση και στερεώστε το στα πλευρά με τις τέσσερις βίδες **12b**.
- Καλύψτε τις υποδοχές για τις βίδες με τις τάπες **13** του εξοπλισμού.



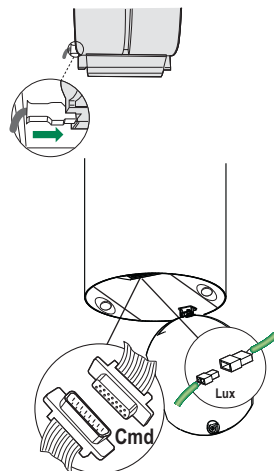
Μοντέλο ανακύκλωσης

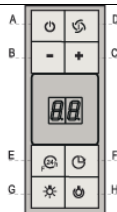
- Αφαιρέστε το προδιαμορφωμένο στοιχείο.
- Στηρίζετε το σώμα του απορροφητήρα στη βάση και στερεώστε το στα πλευρά με τις τέσσερις βίδες **12b**.
- Καλύψτε τις υποδοχές για τις βίδες με τις τάπες **13** του εξοπλισμού.
- Τοποθετήστε τη ρυθμιζόμενη γρίλια **8** στο σωλήνα και βεβαιωθείτε για τη σωστή εγκατάστασή της.
- Βιδώστε τη ρυθμιζόμενη γρίλια **8** με τις βίδες **12e** του εξοπλισμού.
- Βεβαιωθείτε για την παρουσία του Φίλτρου ενεργού άνθρακα.



ΗΛΕΚΤΡΙΚΗ ΣΥΝΔΕΣΗ

- Συνδέστε τον απορροφητήρα στο δίκτυο παρεμβάλλοντας διπολικό διακόπτη με άνοιγμα επαφών τουλάχιστον 3 mm.
- Ανοίξτε το φωτιστικό τραβώντας το στην ειδική εγκοπή
- Βγάλτε το φίλτρο πιέζοντας προς το πίσω μέρος της συσκευής και τραβώντας ταυτόχρονα προς τα κάτω.
- Βεβαιωθείτε ότι ο συνδετήρας του ηλεκτρικού καλωδίου έχει συνδεθεί σωστά στην υποδοχή της μονάδα αναρρόφησης
- Συνδέστε το συνδετήρα των χειριστηρίων **Cmd**.
- Συνδέστε το συνδετήρα για τα σποτάκια **Lux** στην υποδοχή που υπάρχει πίσω από το καπάκι του φωτιστικού.
- Τοποθετήστε το φίλτρο για λίπη και στη συνέχεια το φωτιστικό.





Πίνακας χειριστηρίων

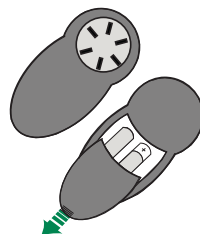
Πλήκτρο	Λειτουργία	Οθόνη
A	Ανάβει και σβήνει το μοτέρ αναρρόφησης στην πρώτη ταχύτητα.	Εμφανίζει την επιλεγμένη ταχύτητα
B	Μειώνει την ταχύτητα λειτουργίας.	Εμφανίζει την επιλεγμένη ταχύτητα
C	Αυξάνει την ταχύτητα λειτουργίας.	Εμφανίζει την επιλεγμένη ταχύτητα
D	Ενεργοποιεί την έντονη ταχύτητα με οποιαδήποτε επιλεγμένη ταχύτητα, ακόμη και με το μοτέρ σβηστό. Η ταχύτητα αυτή ενεργοποιείται με χρονοδιακόπτη 6 λεπτών. Μετά την πάροδο του χρόνου αυτού το σύστημα επανέρχεται στην προηγούμενη επιλεγμένη ταχύτητα. Κατάλληλη για μεγάλη παραγωγή ατμών από το μαγείρεμα .	Εμφανίζει εναλλάξ την ένδειξη H1 και τον υπολειπόμενο χρόνο.
	Κρατώντας το πλήκτρο πατημένο για περίπου 5 δευτερόλεπτα, όταν όλα τα φορτία είναι σβηστά (μοτέρ+φώτα), ενεργοποιείται / απενεργοποιείται ο συναγερμός των φίλτρων ενεργού άνθρακα	FC+Κουκκίδα (2 αναβοσβήματα)–Συναγερμός ενεργοποιημένος. FC+Κουκκίδα (1 αναβοσβήμα)–Συναγερμός απενεργοποιημένος.
E	Λειτουργία 24H Ανάβει το μοτέρ στην πρώτη ταχύτητα και επιτρέπει μια αναρρόφηση 10 λεπτών κάθε ώρα.	Εμφανίζει την ένδειξη 24 και η λυχνία κάτω δεξιά αναβοσβήνει μία φορά το δευτερόλεπτο, με το μοτέρ σε λειτουργία. Απενεργοποιείται πιέζοντας το πλήκτρο.
	Με το συναγερμό φίλτρου ενεργοποιημένο, πιέζοντας το πλήκτρο επί 3 δευτερόλεπτα περίπου επιτυγχάνεται ο μηδενισμός του συναγερμού. Οι σημάνσεις αυτές εμφανίζονται μόνο με το μοτέρ σβηστό.	Αναβοσβήνει FF τρεις φορές. Μετά τον τερματισμό της διαδικασίας σβήνει η σήμανση που εμφανιζόταν προηγουμένως: FG επισημαίνει την ανάγκη καθαρισμού των μεταλλικών φίλτρων για λίπη. Ο συναγερμός ενεργοποιείται μετά από 100 ώρες λειτουργίας του απορροφητήρα. FC επισημαίνει την ανάγκη αντικατάστασης φίλτρων ενεργού άνθρακα και καθαρισμού των μεταλλικών φίλτρων για λίπη. Ο συναγερμός ενεργοποιείται μετά από 200 ώρες λειτουργίας του απορροφητήρα.
F	Λειτουργία Delay Ενεργοποιεί το αυτόματο σβήσιμο με καθυστέρηση 30'. Κατάλληλο για την πλήρη εξάλειψη των υπολειπόμενων οσμών. Ενεργοποιείται από οποιαδήποτε θέση, απενεργοποιείται πιέζοντας το πλήκτρο ή σβήνοντας το μοτέρ.	Εμφανίζει την ταχύτητα λειτουργίας και η λυχνία κάτω δεξιά αναβοσβήνει με συχνότητα μια φορά το δευτερόλεπτο.
	Κρατώντας το πλήκτρο πατημένο για περίπου 5 δευτερόλεπτα, όταν όλα τα φορτία είναι σβηστά (μοτέρ+φώτα), ενεργοποιείται / απενεργοποιείται το τηλεχειριστήριο.	IR+Κουκκίδα (2 αναβοσβήματα) – Το Τηλεχειριστήριο ενεργοποιημένος. IR+Κουκκίδα (1 αναβοσβήμα) – Το Τηλεχειριστήριο απενεργοποιημένος.
G	Ανάβει και σβήνει το φως με τη μέγιστη ένταση.	
H	Ανάβει και σβήνει την εγκατάσταση φωτισμού στη λειτουργία Φως πλαφονιέρας.	

ΣΥΝΤΗΡΗΣΗ

ΤΗΛΕΧΕΙΡΙΣΤΗΡΙΟ (ΠΡΟΑΙΡΕΤΙΚΟ)

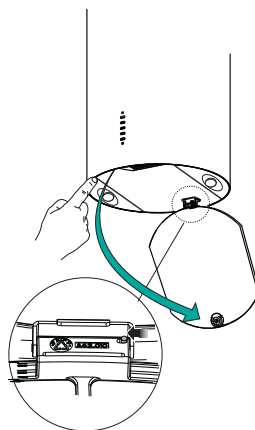
Η συσκευή ελέγχεται και με τηλεχειριστήριο που δέχεται αλκαλικές μπαταρίες ψευδαργύρου-άνθρακα 1,5 V στάνταρ τύπου LR03-AAA (δεν περιλαμβάνεται).

- Μη βάζετε το τηλεχειριστήριο κοντά σε πηγές θερμότητας.
- Μην πετάτε τις μπαταρίες στο περιβάλλον, αλλά μόνο στους ειδικούς κάδους.



Καθαρισμός των Confort Panel

- Ανοίξτε το Confort Panel τραβώντας το.
- Ελευθερώστε τη μονάδα από το σώμα του απορροφητήρα μετακινώντας τον ειδικό μοχλό του πείρου στερέωσης.
- Το confort panel δεν πρέπει να πλένεται στο πλυντήριο.
- καθαρίστε την εξωτερικά με ένα υγρό πανί και ουδέτερο υγρό απορρυπαντικό.
- Καθαρίστε το εσωτερικό με ένα υγρό πανί και ουδέτερο απορρυπαντικό. Μη χρησιμοποιείτε βρεγμένα υφάσματα ή σφουγγάρια, ούτε νερό υπό πίεση. Μη χρησιμοποιείτε διαβρωτικά προϊόντα.
- Στο τέλος συνδέστε και πάλι το πάνελ στο σώμα του απορροφητήρα και κλείστε το.



Μεταλλικά φίλτρα για λίπη

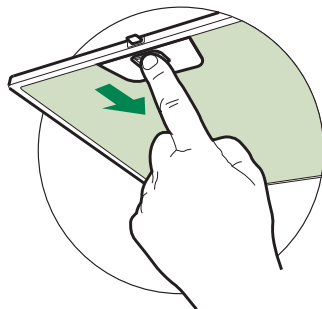
Μπορούν να πλυθούν και στο πλυντήριο πιάτων και απαιτούν πλύσιμο όταν στην οθόνη εμφανίζεται η ένδειξη **FG** ή τουλάχιστον κάθε 2 μήνες χρήσης ή συχνότερα σε περίπτωση ιδιαίτερα συχνής χρήσης.

Μηδενισμός του συναγερμού

- Σβήστε τα φώτα και το μοτέρ αναρρόφησης και απενεργοποιήστε τη λειτουργία 24h εάν έχει ενεργοποιηθεί.
- Πιέστε το πλήκτρο **E** (βλ. παράγραφο "Χρήση").

Καθαρισμός φίλτρων

- Ανοίξτε τα Confort Panel τραβώντας τα στην ειδική εγκοπή.
- Βγάλτε τα φίλτρα ένα-ένα πιέζοντας προς το πίσω μέρος και τραβώντας ταυτόχρονα προς τα κάτω.
- Πλύνετε τα φίλτρα χωρίς να τα στραβώσετε και αφήστε τα να στεγνώσουν πριν τα τοποθετήσετε στη θέση τους. (Η ενδεχόμενη αλλαγή χρώματος της επιφάνειας του φίλτρου με την πάροδο του χρόνου, δεν επηρεάζει με κανένα τρόπο την απόδοσή του.)
- Τοποθετήστε τα έτσι ώστε η λαβή να παραμείνει προς το εξωτερικό μέρος.
- Κλείστε τα Confort Panel.



Φίλτρα ενεργού άνθρακα για οσμές (Μοντέλο ανακύκλωσης)

Δεν μπορεί να πλυθεί και να αναγεννηθεί και πρέπει να αντικαθίσταται όταν στην οθόνη εμφανίζεται η ένδειξη **FC** ή τουλάχιστον κάθε 4 μήνες. Η σήμανση συναγερμού, αν έχει προηγουμένως ενεργοποιηθεί, εμφανίζεται μόνον όταν λειτουργεί το μοτέρ αναρρόφησης.

Ενεργοποίηση του συναγερμού

- Στους απορροφητήρες μοντέλο ανακύκλωσης, η σήμανση του συναγερμού κορεσμού φίλτρων ενεργοποιείται κατά την εγκατάσταση ή στη συνέχεια.
- Σβήστε τα φώτα και το μοτέρ αναρρόφησης.
- Πιέστε το πλήκτρο **D** για περίπου 5 δευτερόλεπτα:
 - 2 αναβοσβήματα της ένδειξης **FC+ Κουκκίδα** -- Συναγερμός κορεσμού φίλτρου ενεργού άνθρακα **ΕΝΕΡΓΟΠΟΙΗΜΕΝΟΣ**.
 - 1 αναβόσβημα της ένδειξης **FC+ Κουκκίδα** -- Συναγερμός κορεσμού φίλτρου ενεργού άνθρακα **ΑΠΕΝΕΡΓΟΠΟΙΗΜΕΝΟΣ**.

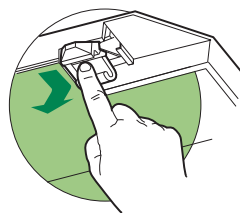
ΑΝΤΙΚΑΤΑΣΤΑΣΗ ΦΙΛΤΡΟΥ ΕΝΕΡΓΟΥ ΑΝΘΡΑΚΑ

Μηδενισμός του συναγερμού

- Σβήστε τα φώτα και το μοτέρ αναρρόφησης και απενεργοποιήστε τη λειτουργία 24h εάν έχει ενεργοποιηθεί.
- Πιέστε το πλήκτρο **E** (βλ. παράγραφο "Χρήση").

Αντικατάσταση φίλτρου

- Ανοίξτε τα Confort Panel τραβώντας τα στην ειδική εγκοπή.
- Βγάλτε τα μεταλλικά φίλτρα για λίπη.
- Βγάλτε το κορεσμένο φίλτρο ενεργού άνθρακα αφού το ελευθερώσετε από τα στηρίγματα.
- Τοποθετήστε το νέο φίλτρο ενεργού άνθρακα στη θέση του.
- Τοποθετήστε τα μεταλλικά φίλτρα για λίπη.
- Κλείστε τα Confort Panel.

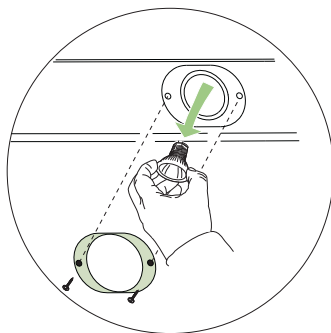








Φωτισμός

ΑΝΤΙΚΑΤΑΣΤΑΣΗ ΛΑΜΠΤΗΡΩΝ

Λαμπτήρες αλογόνου των 20 W

- Βγάλτε τις 2 βίδες που στερεώνουν τη βάση φωτισμού και βγάλτε την από τον απορροφητήρα.
- Βγάλτε το λαμπτήρα από τη βάση.
- Αντικαταστήστε τον με νέο λαμπτήρα ίδιων χαρακτηριστικών, έτσι ώστε να προσαρμόσουν σωστά τα δύο βύσματα στις υποδοχές της βάσης.
- Τοποθετήστε τη βάση και στερεώστε την με τις δύο βίδες που αφαιρέσατε.



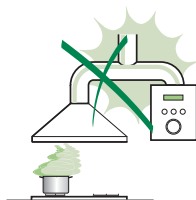
Λαμπτήρας	Κατανάλωση (W)	Κάλυκας	Τάση (V)	Διαστάσεις (mm)	Κωδικός ILCOS
	28	E14	220 – 240	104 x 35	HSGSB/C/UB-28-220/240-E14
	20	G4	12	33 x 9	HSG/C/UB-20-12-G4
	35	GU10	230	51 x 50,7	HAGS-35-230-GU10-51/40
	50	GU10	230	51 x 50,7	HAGS-35-230-GU10-51/20
	20	GU4	12	40 x 35	HRGS-20-12-GU4-35/30
	20	GU5.3	12	46 x 51	HRGS-20-12-GU5.3-50/10
	16	G13	95	720 x 26	FD--16/40/1B-E--G13--26/720
	18	G13	57	589,8 x 26	FD--18/40/1B-E--G13--26/600
	9	G23	60 (λαμπτήρας) 220-240 (starter)	167 x 28	FSD-9/27/1B-I-G23
	11	G23	91 (λαμπτήρας) 220-240 (starter)	235,8 x 28	FSD-11/40/1B-I-G23

СОВЕТЫ И РЕКОМЕНДАЦИИ

- △ В Инструкциях по эксплуатации описаны различные модели прибора. Поэтому вы можете встретить описание некоторых характеристик, не относящихся к приобретенному вами прибору.

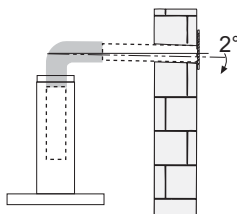
УСТАНОВКА

- Изготовитель не несет ответственность за убытки, возникающие в результате неправильной установки или эксплуатации прибора.
- Безопасное расстояние между варочной панелью и всасывающей вытяжкой должно быть не менее 650 мм (некоторые модели можно устанавливать ниже; см. раздел, посвященный рабочим размерам и операциям по установке прибора).



- Проверьте соответствие напряжения сети указанному на табличке, закрепленной внутри вытяжки.
- Для приборов класса I проверьте, чтобы в электрической сети вашего дома была предусмотрена соответствующая система заземления. Соедините вытяжку с дымоходом с помощью трубы минимального диаметра 120 мм. Труба для отведения дыма должна быть как можно короче.
- Не соединяйте всасывающую вытяжку с дымоходами, по которым выводится дым, образующийся в процессе горения (например, отопительные котлы, камины и проч.).

- Если вытяжной аппарат используется в сочетании с приборами, работающими не от электрического тока (например, газовые приборы), помещение должно хорошо проветриваться во избежание обратного потока отходящих газов. Для притока в помещение свежего воздуха на кухне должно быть предусмотрено выходящее на улицу окно. При пользовании кухонной вытяжкой в сочетании с приборами, работающими не от электрического тока, отрицательное давление в помещении не должно превышать 0,04 мбар с тем, чтобы дым не всасывался вытяжкой обратно в помещение.
- Во избежание опасности в случае повреждения кабеля питания, он должен быть заменен изготовителем или специалистами отдела технического обслуживания.



- Если в инструкциях по установке газовой плиты сказано, что расстояние до вытяжки должно быть больше указанного выше, следует придерживаться предписанных размеров. Соблюдайте все нормативные требования по отведению отработанного воздуха.
- Используйте только винты и метизы, пригодные для установки вытяжки. **Предупреждение:** использование винтов и зажимных устройств, не соответствующих указаниям данных инструкций, может привести к возникновению опасных ситуаций и к электрическим ударам.
- Соедините вытяжку с сетью питания с помощью двухполюсного выключателя с минимальным разведением контактов 3 мм.

ЭКСПЛУАТАЦИЯ

- Всасывающая вытяжка предназначена только для применения в быту для удаления из кухни запахов от готовки.
- Никогда не пользуйтесь вытяжкой в иных целях, отличных от тех, для которых она предназначена.
- Никогда не оставляйте высокое пламя под вытяжкой, находящейся в работе.
- Регулируйте силу пламени таким образом, чтобы оно оставалось под дном емкости для готовки и не вырывалось за его пределы.
- При готовке во фритюрнице постоянно следите за ее работой: сильно нагретое масло может воспламениться.
- Не готовьте блюда фламбе под вытяжкой: опасность возникновения пожара.
- Прибором могут пользоваться дети старше 8 лет и лица с ограниченными психическими, физическими и сенсорными способностями, а также не имеющие достаточного опыта и знаний, но только под присмотром ответственных лиц и при условии, что они обучены безопасной эксплуатации прибора и знают о связанных с его неправильным использованием опасностях. Следите, чтобы дети не играли с прибором. Очистку и уход за прибором должен обеспечивать пользователь, такие действия могут выполнять и дети, но только под надзором взрослых.




- “ **ВНИМАНИЕ:** доступные части вытяжки могут сильно нагреваться во время работы газовых приборов.

УХОД

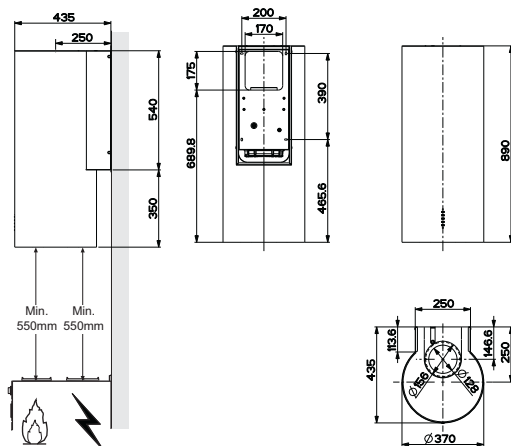
- Перед выполнением любой операции по очистке и уходу выключите или отсоедините прибор от электрической сети.
- Очищайте и/или заменяйте фильтры по истечении указанного периода времени (опасность возникновения пожара).
- Жировые фильтры необходимо очищать раз в 2 месяца работы или чаще в случае очень интенсивного использования прибора; жировые фильтры можно мыть в посудомоечной машине.
- Фильтр на активированном угле нельзя мыть и восстанавливать, его следует менять примерно раз в 4 месяца работы или чаще в случае очень интенсивного использования прибора.
- "Опасность возникновения пожара, если очистка прибора не выполняется в соответствии с инструкциями".
- Очищайте вытяжку влажной тряпкой, смоченной в нейтральном жидком моющем веществе.



Символ  на изделии или на упаковке указывает, что прибор нельзя выбрасывать, как обычный бытовой мусор. Прибор, подлежащий уничтожению, необходимо сдать в специальный сборный пункт для повторного использования электрических и электронных компонентов. Пользователь, правильно сдающий прибор на переработку, помогает предотвратить потенциальные негативные последствия для окружающей среды и для здоровья людей, возникающие в случае неправильного его уничтожения. За более подробной информацией о вторичном использовании прибора обращайтесь в городской совет, в местную службу по переработке отходов или в магазин, где прибор был приобретен.

ХАРАКТЕРИСТИКИ

Габариты

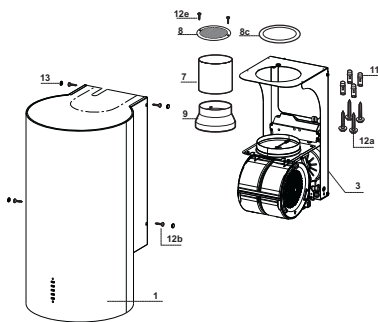


Части

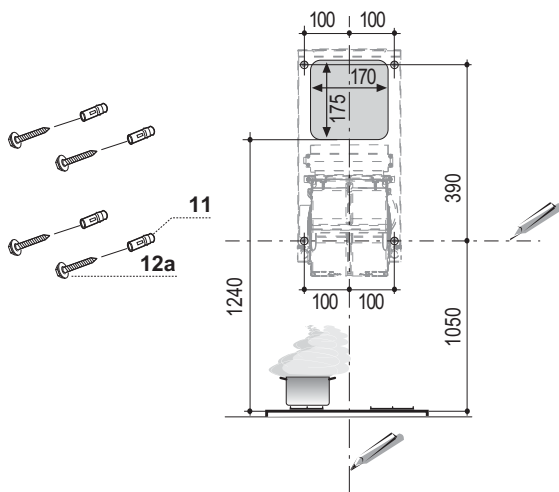
Об.	Кол.	Части изделия
1	1	Корпус вытяжки в комплекте с устройствами управления, освещением, фильтрами
3	1	Опора вытяжки в комплекте с вытяжным устройством
7	1	Трубка ПВХ
8	1	Регулируемая решетка
8с	1	Выпускной патрубок воздуха \varnothing 120 мм
9	1	Переходный фланец \varnothing 150-120 мм

Об.	Кол.	Установочные компоненты
11	4	Вкладыши \varnothing 10
12a	4	Винты 5 x 70
12b	4	Винты M4 x 15
12e	2	Винты 2,9 x 9,5
13	4	Заглушка для винтов M4

Кол.	Документация
1	Руководство по эксплуатации



Сверление стены и крепление скоб



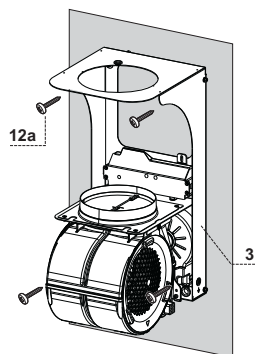
В случае установки фильтрующей вытяжки следует иметь в виду, что между прибором и верхним пределом (потолок или подвесная полка) должно быть расстояние не менее 8-10 см.

Провести на стене:

- вертикальную линию до потолка или до верхнего предела по центру участка, предусмотренного для установки вытяжки;
- вертикальную линию на расстоянии не менее 1050 мм над плитой;
- обозначить, как показано, установочную точку на расстоянии 100 мм справа от прочерченной вертикальной линии;
- сделать то же самое с противоположенной стороны вертикальной линии и проверить, чтобы точки находились на одном уровне;
- обозначить, как показано, установочную точку на расстоянии 390 мм над проведенной горизонтальной линией и на расстоянии 100 мм справа от вертикальной линии;
- сделать то же самое с противоположенной стороны вертикальной линии и проверить, чтобы точки находились на одном уровне;
- высверлить отверстия $\varnothing 10$ мм в отмеченных точках;
- вставить в отверстия вкладыши 11;

Установка опоры вытяжки

- Приложить опору вытяжки **3** к стене так, чтобы отверстия в ней совпали со сделанными отверстиями в стене.
- Прикрепить опору к стене прилагаемыми в комплекте четырьмя винтами **12a** (5 x 70).
- Прежде чем окончательно затянуть крепежные винты, выровнять опору.



Соединение выпускного патрубка воздуха с всасывающей вытяжкой

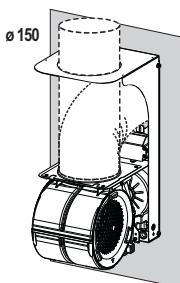
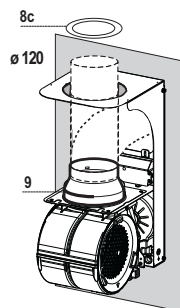
Для установки всасывающей вытяжки соединить ее с выпускной трубой воздуха посредством жесткой или гибкой трубки \varnothing 150 или 120 мм, выбор которой оставлен за монтажником. Трубка может выходить как сверху, так и сзади вытяжки.

ВЫПУСК ВОЗДУХА СЗАДИ

- Чтобы сделать выпускное отверстие, следует придерживаться схемы, приведенной в разделе о сверлении стены.
- Для соединения вытяжки с трубкой \varnothing 120 мм вставить переходный фланец **9** в выпускное отверстие корпуса вытяжки.
- Закрепить трубку специальными трубными зажимами. Необходимый крепежный материал не входит в комплект.
- Вынуть, если есть, фильтры против запахов на активном угле.

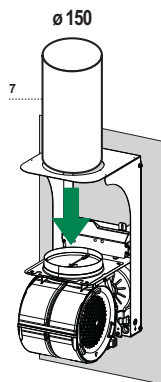
ВЫПУСК ВОЗДУХА СВЕРХУ

- Для соединения вытяжки с трубкой \varnothing 150 мм соединить ее с выпускной трубой жесткой или гибкой трубкой.
- Для соединения вытяжки с трубкой \varnothing 120 мм вставить переходный фланец **9** в выпускное отверстие корпуса вытяжки.
- Винтить выпускной патрубок воздуха **8с** в выпускное отверстие опоры вытяжки посредством прилагаемых в комплекте винтов.
- Соединить вытяжку с выпускной трубой жесткой или гибкой трубкой.
- Закрепить трубку специальными трубными зажимами. Необходимый крепежный материал не входит в комплект.
- Вынуть, если есть, фильтры против запахов на активном угле.



ВЫПУСК ВОЗДУХА ИЗ ФИЛЬТРУЮЩЕЙ ВЫТЯЖКИ

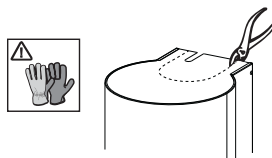
- Вставить входящую в комплект трубку из ПВХ 7 в выпускное отверстие корпуса вытяжки.



Установка корпуса вытяжки

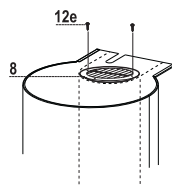
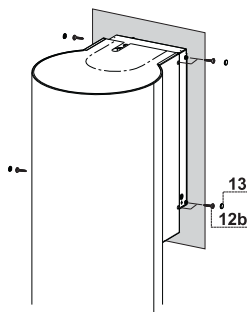
Всасывающая вытяжка

- В случае решения о том, чтобы воздух выпускался из верхней части вытяжки, необходимо отсоединить надрезанную деталь.
- Приложить корпус вытяжки к опоре и закрепить его по бокам четырьмя винтами **12b**.
- Закрыть отверстия для винтов входящими в комплект заглушками **13**.



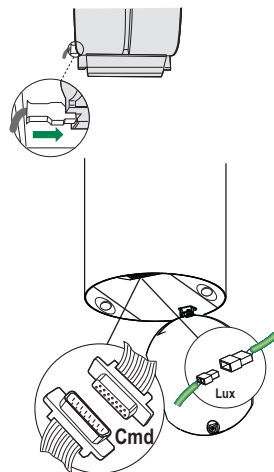
Фильтрующая вытяжка

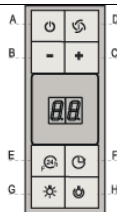
- Отсоединить надрезанную деталь.
- Приложить корпус вытяжки к опоре и закрепить его по бокам четырьмя винтами **12b**.
- Закрыть отверстия для винтов входящими в комплект заглушками **13**.
- Вставить регулируемую решетку **8** в трубу и проверить правильность ее установки.
- Привинтить регулируемую решетку **8** входящими в комплект винтами **12e**.
- Проверить наличие фильтров против запахов на активном угле.



Электрическое подключение

- Подключить вытяжку к электрической сети, установив двухполюсный выключатель с минимальным разведением контактов 3 мм.
- Открыть осветительный прибор, потянув за специальный выступ.
- Чтобы вынуть фильтр, прижать его к задней стенке и одновременно нажать вниз.
- Проверить положение разъема кабеля питания в розетке воздухоочистителя.
- Подключить разъем устройств управления **Cmd**.
- Подключить разъем лампочек освещения **Lux** к специальной розетке, находящейся за крышкой осветительного прибора.
- Установить противожировой фильтр и затем осветительный прибор.





Панель управления

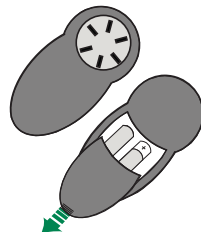
Кнопка	Функция	Дисплей
A	Включает и выключает двигатель всасывания на первой скорости.	Отображает настроенную скорость работы.
B	Снижает скорость работы.	Отображает настроенную скорость работы.
C	Повышает скорость работы.	Отображает настроенную скорость работы.
D	Включает интенсивную скорость из любой скорости даже при выключенном двигателе; такая скорость задается на 6 минут. По истечении этого времени система возвращается на настроенную ранее скорость. Функция пригодна для обработки максимальных объемов дыма от готовки.	Раз в секунду визуализирует по очереди HI и оставшееся время.
	При нажатии кнопки в течение примерно 5 секунд, когда все нагрузки выключены (двигатель + освещение), включается / отключается аварийный сигнал фильтров на активированном угле.	FC+Точка (2 мигания) – аварийный сигнал включен. FC+Точка (1 мигание) – аварийный сигнал выключен.
E	Функция 24H Включает двигатель на первой скорости и обеспечивает всасывание в течение 10 минут каждый час.	Отображает 24 , и раз в секунду мигает точка внизу справа, пока двигатель находится в работе. Отключается нажатием кнопки.
	При наличии аварийного сигнала о состоянии фильтров нажатием кнопки в течение примерно 3 секунд сигнал можно сбросить. Указанная сигнализация видна только при отключенном двигателе.	Мигает FF три раза. По завершении операции гаснет показанная ранее сигнализация: FG указывает на необходимость помыть металлические жировые фильтры. Сигнал включается после 100 часов фактической работы вытяжки. FC указывает на необходимость заменить фильтры на активированном угле, а также помыть металлические жировые фильтры. Сигнал включается после 200 часов фактической работы вытяжки.
F	Функция Delay Включает функцию автоматического отключения с задержкой 30'. Функция пригодна для удаления оставшихся от готовки запахов. Может быть включена из любого положения настройки; отключается нажатием кнопки или выключением двигателя.	Отображает скорость работы, и раз в секунду мигает точка внизу справа.
	При нажатии кнопки в течение примерно 5 секунд, когда все нагрузки выключены (двигатель + освещение), включается / отключается пульт ДУ.	IR+Точка (2 мигания) – пульт ДУ сигнал включен. IR+Точка (1 мигание) – пульт ДУ сигнал выключен.
G	Включает и выключает осветительную систему максимальной яркости.	
H	Включает и выключает осветительную систему в режиме дежурного освещения.	

УХОД

ПУЛЬТ ДИСТАНЦИОННОГО УПРАВЛЕНИЯ (ДОПОЛНИТЕЛЬНО)

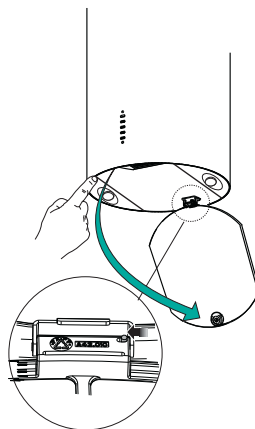
Данным прибором можно управлять пультом дистанционного управления на щелочных батарейках с угольным элементом 1,5 В стандартного типа LR03-AAA (не включено в комплект поставки).

- Не оставлять пульт вблизи от источников тепла.
- Не выбрасывать батарейки вместе с обычным мусором, складывать их в специальные сборные емкости.



Очистка передней панели

- Потянуть на себя и открыть переднюю панель.
- Отсоединить панель от корпуса вытяжки, сдвинув специальный рычажок стопорного штифта.
- Ни в коем случае нельзя мыть переднюю панель в посудомоечной машине.
- Очистить панель снаружи влажной тряпкой с жидким нейтральным моющим составом.
- Очистить панель также внутри влажной тряпкой с нейтральным моющим составом; для уборки не пользоваться мокрыми тряпками, губками, струями воды, а также абразивными веществами.
- По завершении очистки установить панель на корпусе вытяжки и закрыть ее.



Металлические жировые фильтры

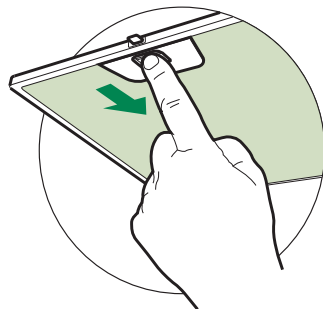
Фильтры можно мыть в посудомоечной машине. Их следует мыть, когда на дисплее появляется символ **FG** и не реже одного раза в 2 месяца работы, или даже чаще в случае особенно интенсивного использования вытяжки.

Сброс аварийного сигнала

- Выключите освещение, двигатель всасывания и отключите функцию 24 ч, если она включена.
- Нажмите кнопку **E** (См. раздел по Эксплуатации).

Очистка фильтров

- Откройте переднюю панель, потянув за специальный вырез.
- По очереди выньте фильтры. Для этого прижмите их к задней стенке вытяжки и одновременно надавите вниз.
- Осторожно помойте фильтры, чтобы они не согнулись, и перед установкой дайте им просохнуть. (Появляющееся со временем изменение цвета поверхности фильтров совершенно не влияет на качество их работы.)
- Поставьте фильтры на место так, чтобы ручка находилась с видимой наружной стороны.
- Установите переднюю панель.



Фильтры против запахов на активированном угле (фильтрующая вытяжка)

Такой фильтр нельзя мыть и восстанавливать, его необходимо менять, когда на дисплее появляется символ **FC**, или не реже одного раза в 4 месяца. Аварийная сигнализация имеет место, только когда включен двигатель всасывания.

Включение аварийного сигнала

- В вытяжках с функцией фильтрации аварийный сигнал насыщения фильтров должен быть включен в момент установки прибора или позднее.
- Выключите освещение и двигатель всасывания.
- Нажмите кнопку **D** в течение примерно 5 секунд.
 - 2 Мигания надписи **FC+Точка** -- Аварийный сигнал насыщения фильтра на активированном угле **ВКЛЮЧЕН**.
 - 1 Мигание надписи **FC+Точка** -- Аварийный сигнал насыщения фильтра на активированном угле **ВЫКЛЮЧЕН**.

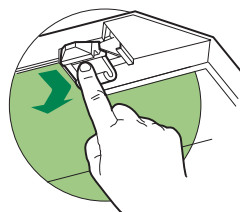
ЗАМЕНА ФИЛЬТРА ПРОТИВ ЗАПАХОВ НА АКТИВИРОВАННОМ УГЛЕ

Сброс аварийного сигнала

- Выключите освещение, двигатель всасывания и отключите функцию **24** ч, если она включена.
- Нажмите кнопку **E** (См. раздел по Эксплуатации).

Замена фильтра

- Откройте переднюю панель, потянув за специальный вырез.
- Выньте металлические жировые фильтры.
- Снимите исчерпавший свой ресурс угольный фильтр, предотвращающий запахи, освободив его из соответствующих держателей.
- Установите новый фильтр, закрепив его держателями в своем гнезде.
- Поставьте на место металлические жировые фильтры.
- Установите переднюю панель.

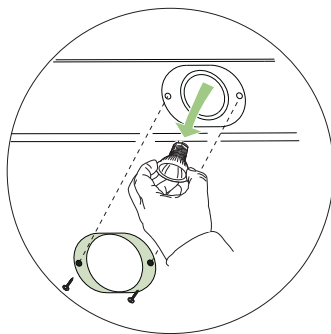








Освещение

ЗАМЕНА ЛАМП

Галогенные лампы 20 Вт.

- Снять 2 винта крепления патрона и вынуть его из вытяжки.
- Вынуть из патрона лампу.
- Заменить ее на новую с такими же характеристиками; правильно вставить два штыревых контакта в гнездо лампового патрона.
- Вновь установить ламповый патрон и закрепить его снятыми ранее винтами.



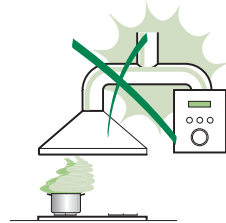
Лампа	Потребление (Вт)	Патрон	Напряжение (В)	Размер (ММ)	Код ILCOS
	28	E14	220 – 240	104 x 35	HSGSB/C/UB-28-220/240-E14
	20	G4	12	33 x 9	HSG/C/UB-20-12-G4
	35	GU10	230	51 x 50,7	HAGS-35-230-GU10-51/40
	50	GU10	230	51 x 50,7	HAGS-35-230-GU10-51/20
	20	GU4	12	40 x 35	HRGS-20-12-GU4-35/30
	20	GU5.3	12	46 x 51	HRGS-20-12-GU5.3-50/10
	16	G13	95	720 x 26	FD--16/40/1B-E--G13--26/720
	18	G13	57	589,8 x 26	FD--18/40/1B--E--G13--26/600
	9	G23	60 (лампа) 220-240 (пускатель)	167 x 28	FSD-9/27/1B-I-G23
	11	G23	91 (лампа) 220-240 (пускатель)	235,8 x 28	FSD-11/40/1B-I-G23

ADVIEZEN EN SUGGESTIES

- △ De gebruiksaanwijzingen hebben betrekking op verschillende modellen van dit apparaat. Mogelijk vindt u dan ook beschrijvingen van aparte kenmerken die niet over uw specifieke apparaat gaan.

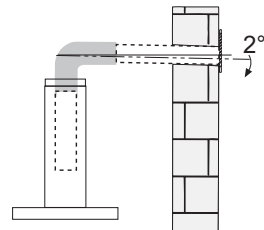
INSTALLATIE

- De fabrikant is niet aansprakelijk voor eventuele schade als gevolg van een onjuiste installatie of oneigenlijk gebruik.
- De minimale veiligheidsafstand tussen de kookplaat en de afzuigkap is 650 mm (sommige modellen kunnen op een kleinere afstand worden geïnstalleerd; zie de paragraaf over de werkafmetingen en de installatie).
- Controleer of de netspanning overeenstemt met de spanning die op het typeplaatje aan de binnenkant van de afzuigkap staat vermeld.
- Controleer voor apparaten van klasse I of het elektriciteitsnet in uw woning over een goede aarding beschikt.



Sluit de afzuiginrichting op het rookkanaal aan met een pijp met een minimale diameter van 120 mm. De rook moet een zo kort mogelijk traject afleggen.

- Sluit de afzuigkap niet op rookkanalen aan die verbrandingsgassen afvoeren (bijv. van verwarmingsketels, open haarden, enz.).
- Als de afzuiginrichting in combinatie met niet-elektrische apparaten wordt gebruikt (bijv. gasapparaten), moet het vertrek voldoende geventileerd zijn om te voorkomen dat de uitgestoten gassen terugstromen. De keuken dient over een



opening te beschikken die direct in verbinding staat met de buitenlucht om de toevoer van schone lucht te garanderen. Wanneer de afzuigkap in combinatie met niet-elektrische apparaten wordt gebruikt, mag de onderdruk in het vertrek niet groter zijn dan 0,04 mbar om te voorkomen dat de damp opnieuw door de afzuigkap in het vertrek gezogen wordt.

- Een beschadigd netsnoer moet door de producent of de technische servicedienst worden gerepareerd om elk risico te vermijden.

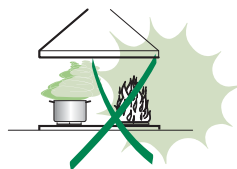
- Als de installatievoorschriften van de gaskookplaat bepalen dat een grotere afstand in acht moet worden genomen dan hierboven is aangegeven, dan moet daar rekening mee worden gehouden. Alle regels voor de luchtafvoer moeten in acht worden genomen.
- Gebruik alleen schroeven en kleine onderdelen die geschikt zijn voor de afzuigkap.

Waarschuwing: indien de schroeven en bevestigingsystemen niet volgens deze aanwijzingen worden geïnstalleerd, bestaat het gevaar voor elektrische schokken.

- Sluit de afzuigkap op het elektriciteitsnet aan met een tweepolige schakelaar met een afstand tussen de contacten van minstens 3 mm.

GEBRUIK

- De afzuigkap is uitsluitend bedoeld voor huishoudelijk gebruik om kookgeuren te verwijderen.
- Gebruik de afzuigkap nooit voor andere doeleinden dan waarvoor hij bedoeld is.
- Laat nooit hoog brandende branders onbedekt onder een werkende afzuigkap.
- Regel de vlammen altijd zo dat ze niet langs de pannen omhoogkomen.
- Controleer frituurpannen tijdens het gebruik: de oververhitte olie zou vlam kunnen vatten.
- Er mag niet onder de afzuigkap geflambeerd worden: brandgevaar.
- Het apparaat mag worden gebruikt door kinderen ouder dan 8 jaar en door personen met een lichamelijke, zintuiglijke of geestelijke beperking of met onvoldoende ervaring en kennis, mits ze onder toezicht staan en goed geïnstrueerd zijn over een veilig gebruik van het apparaat en de gevaren die ermee samenhangen. Zorg ervoor dat kinderen niet met het apparaat spelen. Reiniging en onderhoud door de gebruiker mogen niet door kinderen worden uitgevoerd, tenzij ze onder toezicht staan.




- “ **LET OP:** tijdens het gebruik van de kooktoestellen kunnen de toegankelijke delen erg heet worden ”.

ONDERHOUD

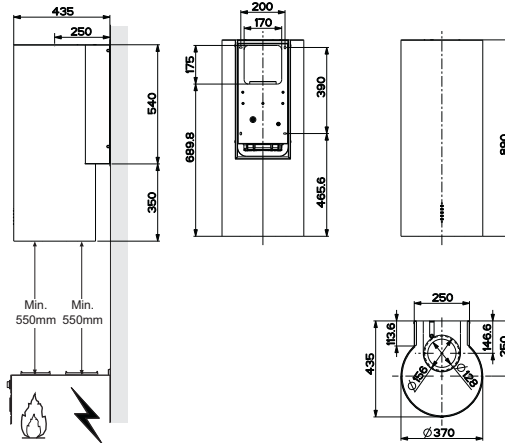
- Schakel het apparaat uit of koppel het los van het elektriciteitsnet alvorens reinigungs- of onderhoudswerkzaamheden uit te voeren.
- De filters reinigen en/vervangen na de aangegeven tijdsperiode (brandgevaar).
- De vetfilters moeten om de 2 maanden worden schoongemaakt, of vaker bij zeer intensief gebruik. Ze kunnen in de afwasmachine worden gewassen.
- Het actieve koolstoffilter is niet afwasbaar of regenererbaar en moeten ongeveer om de 4 maanden worden vervangen, of vaker bij zeer intensief gebruik.
- 'Er bestaat brandgevaar als de reiniging niet volgens de voorschriften wordt uitgevoerd.'
- Maak de afzuigkap schoon met een vochtige doek en een mild vloeibaar schoonmaakmiddel.



Het symbool  op het product of op de verpakking wijst erop dat dit product niet als huishoudafval mag worden behandeld. Het moet echter naar een speciaal verzamelcentrum worden gebracht waar elektrische en elektronische apparatuur wordt gerecycled. Als u ervoor zorgt dat dit product op de correcte manier wordt verwijderd, voorkomt u mogelijk voor mens en milieu negatieve gevolgen die zich zouden kunnen voordoen in geval van verkeerde afvalbehandeling. Neem voor meer details over het recyclen van dit product contact op met uw gemeente, de plaatselijke vuilophaaldienst of de winkel waar u het product hebt gekocht.

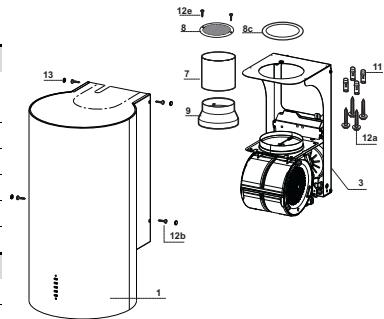
EIGENSCHAPPEN

Buitenafmetingen



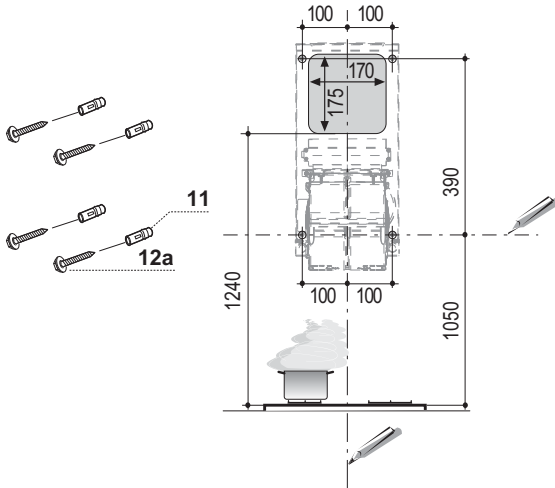
Onderdelen

Ref.	Aantal	Productonderdelen
1	1	Volledige wasemkap met: Bedieningspaneel, Verlichting, Filters
3	1	Volledige basisgroep met aanzuigmotor
7	1	PVC buis
8	1	Richtingrooster
8c	1	Reductie luchtuitlaat \varnothing 120 mm
9	1	Reductieflens \varnothing 150-120 mm
Ref.	Aantal	Installatieonderdelen
11	4	Pluggen \varnothing 10
12a	4	Schroeven 5 x 70
12b	4	Schroeven M4 x 15
12e	2	Schroeven 2,9 x 9,5
13	4	Schroefdoppen M4
Aantal Documentatie		
	1	Gebruiksaanwijzing



INSTALLATIE

Boren van gaten in de wand en bevestiging van de draagbeugels



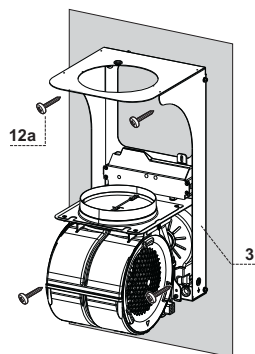
Als U de wasemkap in filterversie wenst te installeren, moet U tussen de wasemkap en de bovenlimiet (het plafond of de plank) een afstand vrijhouden van minstens 8-10 cm.

Trek de volgende lijnen op de wand:

- een verticale lijn tot aan het plafond of tot aan de grens bovenaan, in het midden van de zone waar U de wasemkap wilt installeren;
- een horizontale lijn op minimum 1050 mm boven de kookplaat;
- Teken, zoals aangegeven, een referentiepunt af op de horizontale lijn op 100 mm rechts van de verticale lijn.
- Herhaal deze handeling aan de andere kant van de verticale lijn en controleer of beide punten op gelijke hoogte liggen.
- Teken, zoals aangegeven, een referentiepunt af dat ligt op 390 mm boven de horizontale lijn én op 100 mm rechts van de verticale referentielijn.
- Herhaal deze handeling aan de andere kant en controleer of beide punten op gelijke hoogte liggen.
- Boor op de afgetekende punten gaten van \varnothing 10 mm.
- Schuif de pluggen **11** in de gaten.

Montage Steunplaat voor de wasemkap

- Plaats de steunplaat **3** tegen de muur en zorg ervoor dat de gaten van de plaat overeenkomen met de gaten die U in de muur heeft geboord.
- Bevestig de steunplaat aan de muur door de vier bijgeleverde schroeven **12a** (5 x 70) te gebruiken.
- Voordat U de schroeven vastzet, moet U controleren of de steunplaat waterpas hangt; daarna de schroeven definitief aanhalen.

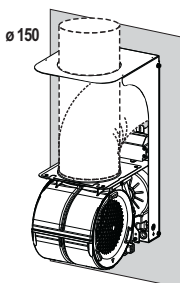
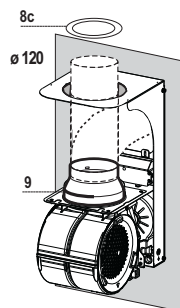


Aansluiting Luchtuitlaat Afzuigversie

Bij installatie in afzuigversie, moet U de wasemkap met de luchtuitlaatleiding verbinden door middel van een starre of buigzame buis van \varnothing 150 of 120 mm, naar keuze van de installateur. Deze buis kan zowel aan de bovenkant als aan de achterkant van de wasemkap geplaatst worden.

UITLAAT AAN DE ACHTERKANT

- We herinneren U eraan dat voor het boren van het gat van de luchtuitlaat U het schema moet opvolgen dat is weergegeven in de paragraaf “gaten boren in de muur.”
- Voor een verbinding met een buis met \varnothing 120 mm, moet de reductieflens **9** op de uitlaat van de wasemkap worden aangebracht.
- Zet de buis vast met geschikte leidingklemmen. Het benodigde materiaal wordt niet bij de wasemkap geleverd.
- Verwijder eventuele geurfilters met actieve koolstof.

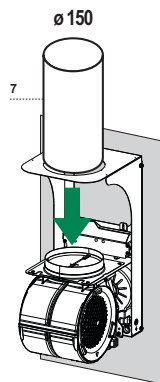


UITLAAT AAN DE BOVENKANT

- Met een starre of buigzame buis met \varnothing 150 mm, kan U de wasemkap rechtstreeks verbinden met de luchtuitlaatleiding.
- Voor een verbinding met een buis met \varnothing 120 mm, moet de reductieflens **9** op de uitlaat van de wasemkap worden aangebracht .
- Plaats de reductieflens luchtuitlaat **8c** op het uitlaatgat van de basisgroep van de wasemkap; gebruik hiervoor de bijgeleverde schroeven.
- Verbind de wasemkap met de luchtuitlaatleiding door middel van een starre of buigzame buis.
- Zet de buis vast met geschikte leidingklemmen. Het benodigde materiaal wordt niet bij de wasemkap geleverd.
- Verwijder eventuele geurfilters met actieve koolstof.

LUCHTUITLAAT FILTERVERSIE

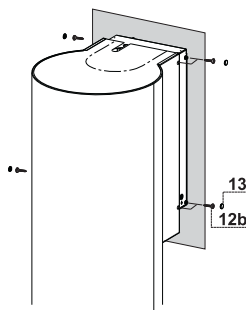
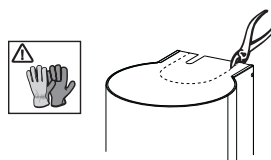
- Plaats de bijgeleverde buis in PVC 7 op de uitlaat van de wasemkap.



Montage van de Wasemkap

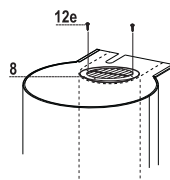
Afzuigversie

- Als U kiest voor de luchtuitlaat aan de bovenkant van de wasemkap, moet U het ingekorven stuk verwijderen.
- Plaats de wasemkap op de steunplaat en zet de kap vast aan de zijkanten door de vier schroeven **12b** te gebruiken.
- Verberg de schroeven met de bijgeleverde schroefdoppen **13**.



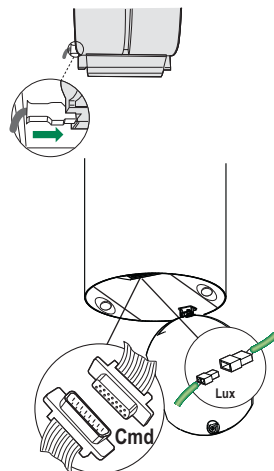
Filterversie

- Verwijder het ingekorven stuk.
- Plaats de wasemkap op de steunplaat en zet de kap vast aan de zijkanten door de vier schroeven **12b** te gebruiken.
- Verberg de schroeven met de bijgeleverde schroefdoppen **13**.
- Plaats het richtingrooster **8** op de buis en controleer of het correct geïnstalleerd is.
- Schroef het richtingrooster **8** vast met de bijgeleverde schroeven **12e**.
- Controleer of de geurfilters met actieve koolstof aanwezig zijn.

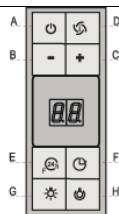


Elektrische Aansluiting

- Sluit de wasemkap aan op de netspanning met een tweepolige schakelaar ertussen met een opening tussen de contacten van minstens 3 mm.
- Open de lichtgroep door aan de hiervoor bestemde inkerving te trekken.
- Verwijder de filter door hem naar de achterkant van de groep te duwen en hem tegelijkertijd omlaag te trekken.
- Verzekert U ervan dat de connector van de voedingskabel correct in de aansluiting van de aanzuiger zit.
- Verbind de connector van het bedieningspaneel **Cmd**.
- Verbind de connector van de spotjes **Lux** met de aansluiting die voorzien is achter het deksel van de lichtgroep.
- Plaats opnieuw de vetfilter en daarna ook de lichtgroep.



GEBRUIK



Bedieningspaneel

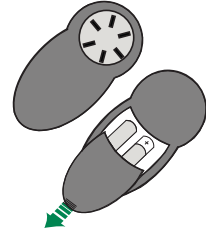
Toets	Functie	Display
A	Schakelt de eerste snelheid van de zuigmotor in en uit.	Toont de ingestelde snelheid
B	Verlaagt de bedrijfsnelheid.	Toont de ingestelde snelheid
C	Verhoogt de bedrijfsnelheid.	Toont de ingestelde snelheid
D	Activeert de hoge snelheid vanuit elke snelheidsstand, ook vanuit de uitgeschakelde stand van de motor. Deze snelheid wordt 6 minuten aangehouden en daarna keert het systeem terug naar de eerder ingestelde snelheid. Geschikt voor het opvangen van de maximale uitstoot van kookdampen.	Toont één maal per seconde afwisselend HI en de overige tijd.
	Als de toets ongeveer 5 seconden ingedrukt wordt gehouden als alle belastingen (motor+lamp) uitgeschakeld zijn, dan wordt het alarm van de actieve koolstoffilters in- of uitgeschakeld.	FC+Punt (2 maal knippen)–Alarm aan. FC+Punt (1 maal knippen)–Alarm uit.
E	24H-functie Schakelt de eerste snelheid van de motor in en stelt de afzuiging elk uur 10 minuten in werking.	Toont 24 en het stipje rechtsonder knippert eenmaal per seconde tijdens de werking van de motor. Deze functie wordt uitgeschakeld met een druk op de toets.
	Als tijdens het filteralarm ongeveer 3 seconden op deze toets wordt gedrukt, wordt het alarm gereset. Deze signaleringen zijn alleen zichtbaar als de motor uitstaat.	FF knippert drie maal. Na de procedure gaat de eerder getoonde signalering uit: FG signaleert dat de metalen vetfilters moeten worden gewassen. Het alarm wordt na 100 bedrijfsuren van de afzuigkap ingeschakeld. FC signaleert dat de actieve koolstoffilters moeten worden vervangen en dat ook de metalen vetfilters moeten worden gewassen. Het alarm wordt na 200 bedrijfsuren van de afzuigkap ingeschakeld.
F	Delay-functie Activeert de automatische uitschakeling met een vertraging van 30'. Geschikt om restgeurtjes te verwijderen. Kan vanuit elke stand worden geactiveerd, wordt uitgeschakeld door op de toets te drukken of door de motor uit te schakelen.	Toont de bedrijfsnelheid en het stipje rechtsonder knippert eenmaal per seconde.
	Als de toets ongeveer 5 seconden ingedrukt wordt gehouden als alle belastingen (motor+lamp) uitgeschakeld zijn, dan wordt de afstandsbediening in- of uitgeschakeld.	IR+Punt (2 maal knippen)–Afstandsbediening aan. IR+Punt (1 maal knippen)–Afstandsbediening uit.
G	Schakelt de verlichtingsinstallatie op de hoogste lichtsterkte in en uit.	
H	Schakelt de verlichtingsinstallatie in de modus 'sfeerverlichting' in en uit.	

ONDERHOUD

AFSTANDSBEDIENING (OPTIE)

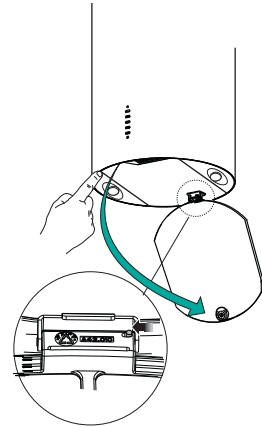
Dit apparaat kan met behulp van een afstandsbediening worden bestuurd. Deze werkt op alkaline zinkkoolstof batterijen van 1,5 V van het standaardtype LR03-AAA (niet inbegrepen).

- Bewaar de afstandsbediening niet in de buurt van warmtebronnen.
- De batterijen mogen na gebruik niet in het milieu terecht komen, gooi ze in de hiervoor bestemde afvalbakken.



Reiniging van de Confort Panels

- Trek het Confort Panel open.
- Haak het paneel los van de wasemkap door de hefboom van de bevestigingspen te verschuiven.
- Het confort panel mag absoluut niet in de vaatwasmachine.
- Maak het paneel aan de buitenkant schoon met een vochtige doek en een neutraal reinigingsmiddel.
- Maak ook de binnenkant van het paneel schoon met behulp van een vochtige doek en een neutraal reinigingsmiddel; gebruik geen natte doeken of sponzen, en evenmin waterstralen; gebruik geen schuurmiddelen.
- Bevestig het paneel na afloop van de reiniging aan de wasemkap en sluit het door de knop ten opzichte van de opening in tegengestelde richting te draaien.



Metalen vetfilters

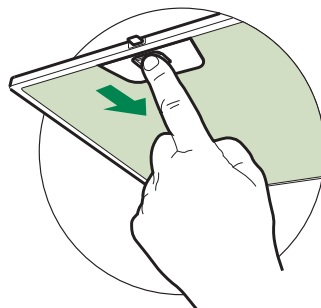
De vetfilters kunnen in de vaatwasser worden gewassen. Dit moet gebeuren als **FG** op het display verschijnt of in elk geval ongeveer om de 2 maanden of vaker bij veelvuldig gebruik.

Reset van het alarmsignaal

- Schakel de verlichting en de zuigmotor uit, en zet daarna de 24h-functie uit, als deze is ingeschakeld.
- Druk op de toets **E** (zie de paragraaf ‘Gebruik’).

Reinigen van de filters

- Open de Confort Panels door aan de groef te trekken.
- Verwijder de filters één voor één door ze naar de achterkant van de unit te duwen en tegelijkertijd naar beneden te trekken.
- Was de filters zonder ze te buigen en laat ze drogen alvorens ze weer te monteren. (Een eventuele kleurverandering van het filteroppervlak die zich in de loop van de tijd kan voordoen heeft geen nadelige gevolgen voor de efficiëntie van het filter.)
- Monteer de filters weer en houd de handgreep daarbij naar het zichtbare deel aan de buitenkant.
- Sluit de Confort Panels weer.



Geurfilters met actieve koolstof (Model met luchtcirculatie)

Dit filter is niet afwasbaar en niet regenererbaar en moet worden vervangen wanneer **FC** op het display verschijnt of in elk geval om de 4 maanden. Het alarm, mits vooraf geactiveerd, wordt alleen gesignaleerd als de zuigmotor ingeschakeld is.

Activering van het alarmsignaal

- Bij afzuigkappen met luchtcirculatie moet het alarmsignaal ten teken dat de filters verzadigd zijn geactiveerd worden op het moment van de installatie of daarna.
- Schakel de lampen en de zuigmotor uit.
- Druk ongeveer 5 seconden op de toets **D**:
 - de melding **FC+Puntje** -- knippert 2 maal. Alarm verzadiging filter met actieve koolstof **AAN**.
 - de melding **FC+Puntje** -- knippert 1 maal. Alarm verzadiging filter met actieve koolstof **UIT**.

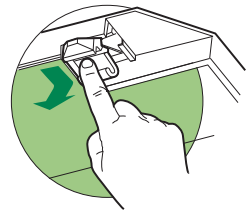
VERVANGEN VAN HET GEURFILTER MET ACTIEVE KOOLSTOF

Reset van het alarmsignaal

- Schakel de verlichting en de zuigmotor uit, en zet daarna de 24h-functie uit, als deze is ingeschakeld.
- Druk op de toets E (zie de paragraaf 'Gebruik').

Vervangen van het filter

- Open de Comfort Panels door aan de groef te trekken.
- Verwijder de metalen vetfilters.
- Verwijder het verzadigde geurfilter met actieve koolstof met behulp van de haken.
- Monteer het nieuwe filter in zijn behuizing.
- Monteer de metalen vetfilters weer.
- Sluit de Comfort Panels weer.

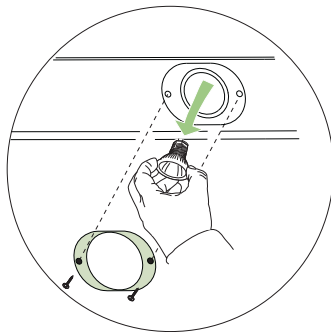








Verlichting

VERVANGING VAN DE LAMPEN

Halogeenlamp van 20 W.

- Verwijder de 2 schroeven waarmee de lamphouder is bevestigd en verwijder de houder uit de kap.
- Trek de lamp uit de houder.
- Vervang de lamp door een nieuwe lamp met dezelfde eigenschappen en let er hierbij op dat de twee pinnen correct in de behuizing van de worden gestoken.
- Monteer de houder door hem te bevestigen met de twee eerder verwijderde schroeven.



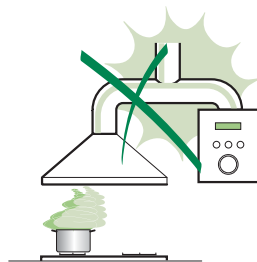
Lamp	Stroomopname (W)	Aansluiting	Voltage (V)	Afmeting (mm)	ILCOS-code
	28	E14	220 – 240	104 x 35	HSGSB/C/UB-28-220/240-E14
	20	G4	12	33 x 9	HSG/C/UB-20-12-G4
	35	GU10	230	51 x 50,7	HAGS-35-230-GU10-51/40
	50	GU10	230	51 x 50,7	HAGS-35-230-GU10-51/20
	20	GU4	12	40 x 35	HRGS-20-12-GU4-35/30
	20	GU5.3	12	46 x 51	HRGS-20-12-GU5.3-50/10
	16	G13	95	720 x 26	FD--16/40/1B-E--G13--26/720
	18	G13	57	589,8 x 26	FD--18/40/1B-E--G13--26/600
	9	G23	60 (lamp) 220-240 (starter)	167 x 28	FSD-9/27/1B-I-G23
	11	G23	91 (lamp) 220-240 (starter)	235,8 x 28	FSD-11/40/1B-I-G23

RÅD OG ANVISNINGER

△ Brugsanvisningerne refererer til forskellige modeller af dette apparat. De vil derfor indeholde beskrivelser af visse karakteristika, som ikke vedrører det konkrete apparat.

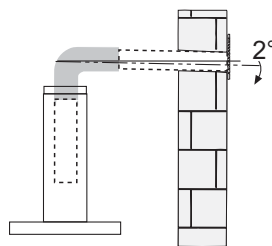
INSTALLATION

- Producenten kan ikke gøres ansvarlig for eventuelle skader, som skyldes forkert installation eller brug.
- Der skal mindst være en afstand på 650 mm mellem komfuret og emhætten (enkelte modeller kan installeres i en lavere højde; se afsnittet vedrørende arbejdsmål og installation).
- Kontrollér, at netspændingen svarer til angivelserne på skiltet inden i emhætten.
- For apparater i klasse I: Kontrollér, at husstandens strømforsyning har en passende jordforbindelse.



Slut emhætten til røgaftrækket ved hjælp af et rør med en diameter på min. 120 mm. Rørforbindelsens gennemgang skal være så kort som mulig.

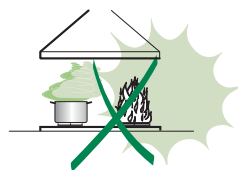
- Emhætten må ikke forbindes med røgaftrækket til udledning af røggas fra forbrændingsprocessen (eksempelvis kedler, pejse osv.).
- Hvis emhætten benyttes sammen med apparater, som ikke er elektriske (eksempelvis gasdrevne apparater), skal der sikres en tilstrækkelig udluftning i lokalet for at hindre tilbagestrømning af den udledte gas. Køkkenet skal have en åbning med direkte forbindelse til de udendørs omgivelser for at sikre tilførsel af ren luft. Når emhætten benyttes sammen med apparater, som ikke er elektriske, må det negative tryk i lokalet ikke overskride 0,04 mbar for at undgå, at emhætten suger røgen tilbage til lokalet.
- Hvis forsyningskablet til apparatet er beskadiget, skal det udskiftes af producenten eller det tekniske servicecenter for at undgå fare.



- Hvis der i gaskomfurets installationsvejledning er angivet en større afstand end den ovenstående, skal der tages højde for dette. Overhold alle lovbestemmelser vedrørende luftudledning.
- Brug kun skruer og beslag, som er egnede til emhætten.
Bemærk: Manglende installation af skruerne eller beslagene i overensstemmelse med disse instruktioner kan medføre risiko for elektrisk stød.
- Forbind emhætten til elforsyningsnettet ved hjælp af en topolet afbryder med en afstand mellem kontakterne på mindst 3 mm.

ANVENDELSE

- Emhætten er udelukkende projekteret til husholdningsbrug for at fjerne mados.
- Brug aldrig emhætten til andre formål end de, hvortil den er projekteret.
- Sørg for, at der aldrig er høje flammer under emhætten, når den er tændt.
- Regulér flammens intensitet, så den udelukkende rettes mod grydens/pandens bund. Sørg for, at den ikke kommer omkring siderne.
- Hold hele tiden øje med friturestegerne, mens de er i brug. Der er fare for, at der går ild i den hede olie.
- Flambér ikke under emhætten. Der er risiko for brand.
- Dette apparat må ikke anvendes af børn under 8 år, af personer med psykiske, fysiske og sansemæssige handicaps eller af personer med manglende erfaring eller kendskab, medmindre de overvåges og instrueres vedrørende sikker brug af apparatet og de farer, der er forbundet hermed. Sørg for, at børn ikke har mulighed for at lege med apparatet. Den rengøring og vedligeholdelse, som skal udføres af brugeren, må ikke udføres af børn, medmindre de er under opsyn.




- **ADVARSEL:** De tilgængelige dele kan blive meget varme i forbindelse med brug af kogeplader, komfurer og andre madlavningsapparater.

VEDLIGEHOLDELSE

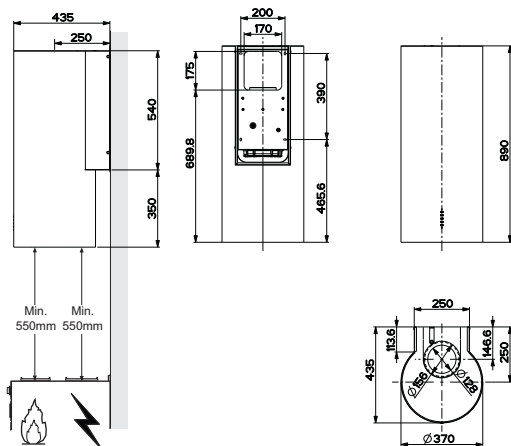
- Sluk apparatet eller kobl det fra elforsyningsnettet inden enhver form for rengøring eller vedligeholdelse.
- Rengør og/eller udskift filtrene efter den angivne periode (brandfare).
- Fedtfilterne skal rengøres hver 2. måned eller hyppigere i tilfælde af meget intensiv brug. De kan vaskes i opvaskemaskine.
- Det aktive kulfilter kan ikke afvaskes eller genbruges. Det skal udskiftes ca. hver 4. måned eller hyppigere i tilfælde af meget intensiv brug.
- "Der opstår brandfare, hvis rengøringen ikke foretages ifølge anvisningerne."
- Rengør emhætten ved hjælp af en fugtig klud og flydende skånsomt rengøringsmiddel.



Symbolet  på apparatet eller på pakningen betyder, at apparatet ikke skal betragtes som almindeligt husholdningsaffald. Det skal derimod indleveres på et opsamlingscenter, der tager sig af genanvendelse af elektrisk og elektronisk udstyr. Ved at sørge for, at dette apparat bortskaffes korrekt, bidrager du til at forebygge alvorlige følger for miljøet og menneskers helbred; disse kan derimod opstå, hvis dette apparat bortskaffes forkert. Ret venligst henvendelse til kommunen, den lokale affaldsbortskaffelsesordning eller den forretning, hvor du har købt apparatet, for udførlige oplysninger om genanvendelse af dette apparat.

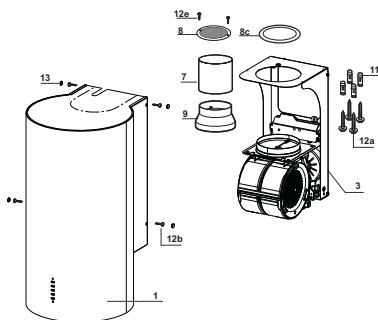
APPARATBESKRIVELSE

Dimensioner



Komponenter

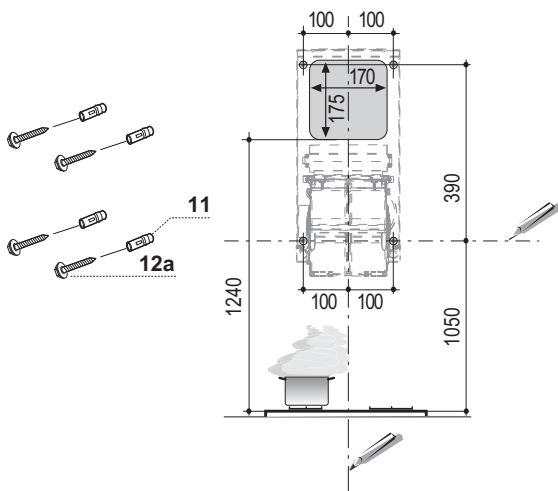
Ref.	Stk.	Produktets komponenter
1	1	Emhættens hoveddel inkl.: Betjeningsanordninger, lys, filtre
3	1	Emhætteholder inkl. udsugningsenhed
7	1	PVC-rør
8	1	Afbøjet rist
8c	1	Passtykke luftledning \varnothing 120 mm
9	1	Sidepasstykke \varnothing 150-120 mm
Ref.	Stk.	Installationsdele
11	4	Forankringer \varnothing 10
12a	4	Skruer 5 x 70
12b	4	Skruer M4 x 15
12e	2	Skruer 2,9 x 9,5
13	4	Hætter til skruer M4
Stk.	Dokumentation	
1	Brugerhåndbog	



INSTALLATION

Boring i væg og fastgørelse af beslag

Da installationen er kompliceret, bør den udføres af mindst to personer.



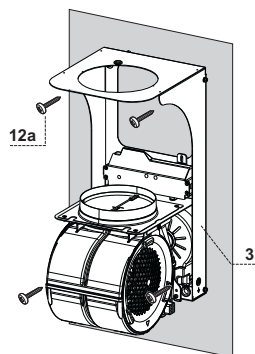
Ved installation af emhætte med recirkulation skal der tages højde for, at mellemrummet mellem emhætten og den øverste grænse (loft eller hylde) skal være mindst 8-10 cm.

Afmærkning på væg:

- Tegn en lodret linje på væggen op til loftet eller den øverste grænse for at markere midten af, hvor emhætten skal placeres.
- Tegn en vandret linje mindst 1050 mm over kogepladen.
- Markér et fikspunkt som vist 100 mm til højre for den lodrette fikslinje.
- Gentag dette på den anden side. Sørg for, at de to markerede punkter er lige over for hinanden.
- Markér et fikspunkt som vist 390 mm over den vandrette fikslinje og 100 mm til højre for den lodrette fikslinje.
- Gentag dette på den anden side. Sørg for, at de to markerede punkter er lige over for hinanden.
- Bor i de markerede punkter med et 10 mm bor.
- Sæt rawlpluggene **11** i hullerne.

Montering af emhætteholder

- Anbring emhætteholderen **3** op ad muren, idet hullerne i holderen skal befinde sig ud for hullerne, der er boret i muren.
- Fæstn holderen i muren ved hjælp af de fire medfølgende skruer **12a** (5 x 70).
- Før skruberne strammes helt, skal holderen nivelleres, hvorefter skruberne kan strammes helt.



Luftudledningsforbindelse på version med udsugning

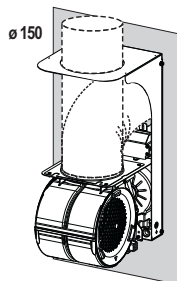
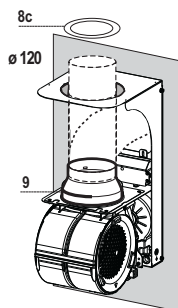
Ved installation som version med udsugning forbindes emhætten til udledningsrøret ved hjælp af et rør eller en flexslange med \varnothing 150 eller 120 mm, som det påhviler installatøren at vælge. Røret eller slangen kan både føres ud foroven på emhætten og på dens bagside.

UDLEDNING PÅ BAGSIDEN

- Vi minder om, at udledningshullet skal bores i overensstemmelse med illustrationen i afsnittet vedrørende boring i væggen.
- Ved forbindelse med rør \varnothing 120 mm skal sidestykket **9** sættes på emhættens hoveddels udledning.
- Fastgør røret med egnede rørklemmer. Det påkrævede materiale følger ikke med.
- Fjern lugtfilterne med aktivt kul, såfremt de forefindes.

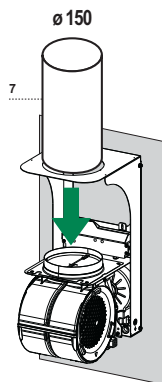
UDLEDNING FOROVEN

- Ved forbindelse med rør \varnothing 150 mm forbindes emhætten til udledningsrøret ved hjælp af et rør eller en flexslange.
- Ved forbindelse med rør \varnothing 120 mm skal sidestykket **9** sættes på emhættens hoveddels udledning.
- Skru luftudledningens passtykke **8c** på emhætteholderens udledningshul ved hjælp af de medfølgende skruer.
- Forbind emhætten til udledningsrøret ved hjælp af et rør eller en flexslange.
- Fastgør røret med egnede rørklemmer. Det påkrævede materiale følger ikke med.
- Fjern lugtfilterne med aktivt kul, såfremt de forefindes.



LUFTUDLEDNING PÅ FILTERRENDE VERSION

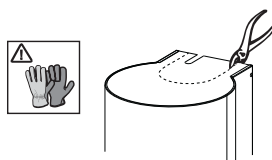
- Sæt det medfølgende pvc-rør 7 på emhættens hoveddels udledning.



Montering af emhættens hoveddel

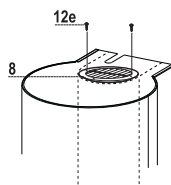
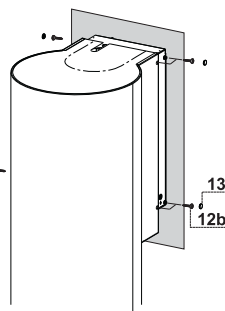
Version med udsugning

- Hvis luftudledningen skal foregå foroven på emhætten, skal det på forhånd tilskårne stykke tages af.
- Sæt emhættens hoveddel på holderen, og fastgør den på siden ved hjælp af de fire skruer **12b**.
- Tildæk skruernes sæder med de medfølgende hætter **13**.



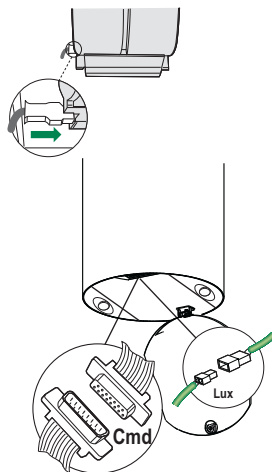
Version med filtrering

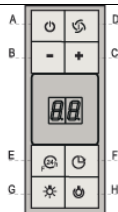
- Tag det på forhånd tilskårne stykke af.
- Sæt emhættens hoveddel på holderen, og fastgør den på siden ved hjælp af de fire skruer **12b**.
- Tildæk skruernes sæder med de medfølgende hætter **13**.
- Anbring den afbøjede rist **8** på røret, og kontrollér, om den er installeret rigtigt.
- Skru den afbøjede rist **8** på ved hjælp af de medfølgende skruer **12e**.
- Sørg for, at lugtfilteret med aktivt kul forefindes.



Forbindelse til elforsyningen

- Forbind emhætten til netforsyningen ved at indsætte en topolet afbryder, hvis kontakter har en åbning på mindst 3 mm.
 - Åbn belysningsenheden ved at trække i den dertil beregnede indskæring.
 - Fjern filtret ved at presse det mod enhedens bagside og samtidigt trække det nedad.
 - Sørg for, at forsyningskablets konnektor er sat rigtigt i udsugningsanordningens kontakt.
 - Forbind **Cmd** betjeningsanordningernes konnektor.
 - Forbind **Lux** lysenes konnektor til kontakten installeret bag belysningsenhedens dæksel.
-
- Sæt fedtfilteret og derefter belysningsenheden på plads igen.





Betjeningspanel

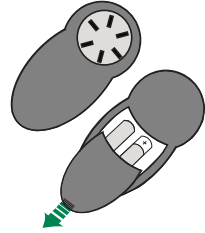
Tast	Funktion	Display
A	Tænder og slukker udsugningsmotoren ved den første hastighed.	Viser den indstillede hastighed
B	Nedsætter driftshastigheden.	Viser den indstillede hastighed
C	Sætter driftshastigheden op.	Viser den indstillede hastighed
D	Aktiverer den intensive hastighed fra hvilken som helst hastighed, også når motoren er slukket. Denne hastighed er tidsindstillet til 6 minutter, hvorefter systemet går tilbage til den sidste indstillede hastighed. Er i stand til at klare selv den kraftigste os fra madlavningen.	Viser skiffestivet HI og den resterende tid én gang pr. sekund.
	Alarmen for filtrene med aktivt kul aktiveres/inaktiveres ved at trykke og holde tasten trykket nede i cirka 5 sekunder, når alle belastninger er slukket (motor + lys).	FC + prik (2 blink) – Alarm aktiveret. FC + prik (1 blink) – Alarm inaktiveret.
E	Funktion 24H Tænder motoren ved den første hastighed og giver mulighed for udsugning i 10 minutter pr. time.	Man ser 24 , og prikken fomeden til højre blinker én gang pr. sekund, mens motoren er i gang. Inaktiveres ved at trykke på tasten.
	Hvis der trykkes på denne tast i cirka 3 sekunder, mens filteralarmen er i gang, tilbageslides alarmen. Denne signalgivning er kun synlig, når motoren er slukket.	Ordlyden FF blinker tre gange. Når proceduren er forbi, vises signalgivningen ikke længere. FG giver besked om, at fedtfilterne af metal skal skylles. Alarmen går i gang, når emhætten har været i funktion i 100 timer. FC giver besked om, at filtrene med aktivt kul skal udskiftes samt at fedtfilterne af metal skal skylles. Alarmen går i gang, når emhætten har været i funktion i 200 timer.
F	Delay-funktion Aktiverer automatisk slukning med en forsinkelse på 30 minutter. Velegnet til at fjerne den tilbageværende lugt fuldstændigt. Kan aktiveres fra en hvilken som helst position og inaktiveres ved at trykke på tasten eller slukke motoren.	På skærmen vises driftshastigheden, og prikken fomeden til højre blinker én gang pr. sekund.
	Fjernstyringen aktiveres/inaktiveres ved at trykke og holde tasten trykket nede i cirka 5 sekunder, når alle belastninger er slukket (motor + lys).	IR + prik (2 blink) – Fjernstyringen aktiveret. IR + prik (1 blink) – Fjernstyringen inaktiveret.
G	Tænder og slukker for belysningsystemet med maksimal styrke.	
H	Tænder og slukker for belysningsystemet med dæmpet belysning.	

VEDLIGEHOLDELSE

FJERNBETJENING (EKSTRAUDSTYR)

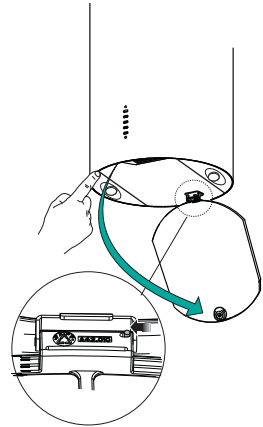
Denne enhætte kan styres ved hjælp af en fjernbetjener, der fungerer med 1,5V alkaliske carbon-zink batterier af standardtypen LR03-AAA (ikke medleveret).

- Fjernbetjeningen må ikke anbringes i nærheden af varmekilder.
- Batterierne må ikke bortskaffes i naturen, men skal lægges i de specielle beholdere.



Rengøring af Komfortpanelerne

- Åbn Komfortpanelet ved at trække i det.
- Kobl panelet fra enhættens hoveddel ved at forskyde fastgøringstappens særlige greb.
- Komfortpanelet må under ingen omstændigheder vaskes i opvaskemaskine.
- Rens det udvendigt med en fugtig klud og et mildt rengøringsmiddel.
- Rens det ligeledes indvendigt med en fugtig klud og et mildt rengøringsmiddel; der må ikke anvendes våde klude eller svampe, og heller ikke vandstråler; undlad at bruge slibende midler.
- Når arbejdet er udført, skal panelet sættes på enhættens hoveddel og lukkes igen.



Fedtfiltre af metal

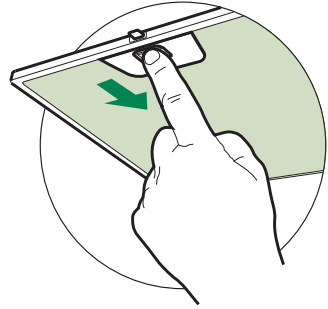
De kan også vaskes i opvaskemaskine, og de skal renses, hver gang ordlyden **FG** vises på skærmen eller mindst hver 2. måned ved almindelig anvendelse, helst oftere ved intensiv anvendelse.

Tilbagestilling af alarmsignalet

- Sluk for lysene og udsugningsmotoren, og inaktiver funktionen 24h, hvis den er aktiveret.
- Tryk på tasten **E** (se afsnittet Anvendelse).

Rengøring af filtre

- Åbn Komfortpanelerne ved at trække i den dertil beregnede indskæring.
- Fjern filtrene enkeltvist ved at presse dem mod enhedens bagside og samtidigt trække dem nedad.
- Skyl filtrene uden at bøje dem, og lad dem tørre, før de sættes på plads igen. (Det kan forekomme, at filtrets farve med tiden ændres på overfladen, men dette påvirker ikke dets funktionsdygtighed på nogen måde).
- Sæt dem på plads igen, og sørg for, at håndtaget vender mod den synlige yderside.
- Luk Komfortpanelerne til igen.



Aktive kulfiltre (filtrerende version)

Det kan hverken vaskes eller gendannes, og det skal udskiftes, når ordlyden **FC** vises på skærmen, eller mindst hver 4. måned. Alarmen (hvis aktiveret forudgående) forekommer kun, hvis udsugningsmotoren er aktiveret.

Aktivering af alarmsignalet

- På enhættet af den filtrerende version skal alarmsignalet for mætning af filtrene aktiveres ved installationen eller senere.
- Sluk lysene og udsugningsmotoren.
- Tryk på tasten **D** i mindst 5 sekunder.
 - 2 blink med ordlyden **FC + prik** -- Alarm for mætning af aktivt kulfilter **AKTIVERET**.
 - 1 blink med ordlyden **FC + prik** -- Alarm for mætning af aktivt kulfilter **INAKTIVERET**.

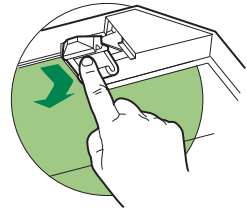
UDSKIFTNING AF LUGTFILTRET MED AKTIVT KUL

Tilbagestilling af alarmsignalet

- Sluk for lysene og udsugningsmotoren, og inaktiver funktionen 24h, hvis den er aktiveret.
- Tryk på tasten **E** (se afsnittet Anvendelse).

Udskiftning af filter

- Åbn Komfortpanelerne ved at trække i dem.
- Fjern fedtfiltrene af metal.
- Fjern det mættede lugtfilter med aktivt kul ved at indvirke på de dertil beregnede hager.
- Sæt det nye filter fast i dets sæde.
- Sæt fedtfiltrene af metal på plads igen.
- Luk Komfortpanelerne til igen.

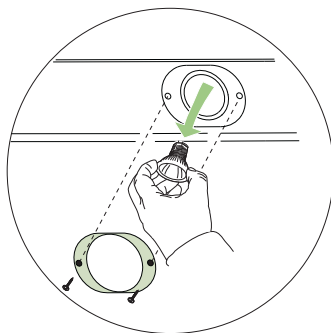








Belysning

UDSKIFTNING AF PÆRER

20W halogenpærer.

- Fjern de 2 skruer, som fastholder fatningen og tag den ud af emhætten.
- Tag pæren ud af fatningen.
- Skift den ud med en ny af samme slags, idet man sørger for at indsætte de to spidser korrekt i fatningen.
- Montér fatningen igen ved hjælp af de to skruer.



Pære	Forbrug (W)	Fatning	Spænding (V)	Mål (mm)	ILCOS art. nr.
	28	E14	220-240	104 x 35	HSGSB/C/UB-28-220/240-E14
	20	G4	12	33 x 9	HSG/C/UB-20-12-G4
	35	GU10	230	51 x 50,7	HAGS-35-230-GU10-51/40
	50	GU10	230	51 x 50,7	HAGS-35-230-GU10-51/20
	20	GU4	12	40 x 35	HRGS-20-12-GU4-35/30
	20	GU5.3	12	46 x 51	HRGS-20-12-GU5.3-50/10
	16	G13	95	720 x 26	FD--16/40/1B-E--G13--26/720
	18	G13	57	589,8 x 26	FD--18/40/1B-E--G13--26/600
	9	G23	60 (pære) 220-240 (starter)	167 x 28	FSD-9/27/1B-I-G23
	11	G23	91 (pære) 220-240 (starter)	235,8 x 28	FSD-11/40/1B-I-G23



Franke S.p.a.
Via Pignolini,2
37019 Peschiera del Garda (VR)
www.franke.it

991.0289.495_ver3 - 160428
D001815_02